

Plan odnowy miejscowości

Sierpnica

na lata 2010 - 2018

Głuszycza – Sierpnica 2010

Spis treści

- I. Wstęp
- II. Charakterystyka miejscowości
- III. ANALIZA – ocena mocnych i słabych stron miejscowości
- IV. Inwentaryzacja zasobów służących odnowie miejscowości
- V. Opis i charakterystyka obszarów (§4 ust. pkt 5)
- VI. Opis planowanych zadań inwestycyjnych (2010 – 2018)

I WSTĘP

Rozwój i odnowa obszarów wiejskich to jedno z najważniejszych, wyzwań jakie stoją przed Polską. Zasadniczym celem jest wzmocnienie działań służących niwelowaniu istniejących dysproporcji w poziomie rozwoju obszarów wiejskich w stosunku do obszarów zurbanizowanych.

Koncepcja rozwoju i odnowy wsi zakłada podejmowanie na tych terenach zróżnicowanej działalności gospodarczej oraz kształtowanie walorów środowiskowych i kulturowych, poprawę warunków życia poprzez rozwój infrastruktury oraz zapewnienie mieszkańcom i przedsiębiorcom dostępu do usług, a także rozwój funkcji kulturowych i społecznych.

Od 2007 roku zgodnie z założeniami reformy polityki wobec obszarów wiejskich, wsparcie rozwoju obszarów wiejskich jest finansowane w ramach Europejskiego Funduszu Rolnego na rzecz Rozwoju Obszarów Wiejskich. Opracowany przez państwo polskie Program Rozwoju Obszarów Wiejskich na lata 2007 – 2013 stwarza możliwość uzyskania pomocy finansowej na odnowę i rozwój wsi.

Działanie 3.4. Odnowa i rozwój wsi PROW będzie wpływać na poprawę jakości życia na obszarach wiejskich przez zaspokojenie potrzeb społecznych i kulturalnych mieszkańców wsi oraz promowanie obszarów wiejskich. Umożliwi rozwój tożsamości społeczności wiejskiej, zachowanie dziedzictwa kulturowego i specyfiki obszarów wiejskich oraz wpłynie na wzrost atrakcyjności i inwestycyjnej obszarów wiejskich.

„Plan Odnowy Miejscowości Sierpnica” jest dokumentem o charakterze planowania strategicznego. Zawiera podstawowe informacje o miejscowości Sierpnica na tle Gminy Głuszycy, analizę SWOT, analizę zasobów miejscowości, kierunki rozwoju i działania oraz Wieloletni Plan Inwestycyjny.

Dokument ten został opracowany w oparciu o dokumenty strategiczne Województwa Dolnośląskiego, gminy Głuszycy, analizy własne oraz konsultacje ze społecznością lokalną podczas warsztatów. Znaczącą pomoc przy opracowywaniu dokumentu przyniosły warsztaty dotyczące przygotowywania Zintegrowanej Strategii Rozwoju Obszarów Wiejskich.

Zespół pracujący przy dokumencie;

Michał Grabowski,

Katarzyna Łazanowska,

Tomasz Gromala,

Mariusz Kowalski

Komisja ds. Wsi, Ochrony Środowiska i Gospodarki Wodnej

Rada Sołecka wsi Sierpnica

Mieszkańcy wsi Sierpnica

II Charakterystyka miejscowości

Gmina Głuszyca położona jest w południowej części Województwa Dolnośląskiego, powiecie wałbrzyskim, na terenie Gminy Głuszyca, przy granicy Polsko – Czeskiej. Jest jedną z atrakcyjnych gmin wypoczynkowych położonych pomiędzy Parkiem Krajobrazowym Sudetów Wałbrzyskich a Parkiem Krajobrazowym Gór Sowich. Powierzchnia gminy wynosi 62 km². Centrum gminy stanowi miasto Głuszyca. Gmina położona jest na wysokości 400 – 800 m. n.p.m.

Najważniejsze powiązanie komunikacyjne gminy stanowi droga wojewódzka nr 381 relacji Wałbrzych – Kłodzko, oraz droga wojewódzka nr 380 relacji Głuszyca – Unisław Śląski.

Przez Głuszcę przebiega linia kolejowa relacji Wałbrzych – Kłodzko. Linia prowadzona jest w malowniczym, górzystym terenie, poprzez wiele wiaduktów i tuneli (w tym najdłuższy w Polsce), co czyni z niej ciekawą atrakcję turystyczną. Odległości od Warszawy i Berlina wynosi około 350 km, od Pragi i Drezna około 250 km, od Brna i Krakowa około 300 km. Do Gdańska stąd jest 600 km. W najbliższym sąsiedztwie leżą miejscowości o bogatych walorach turystycznych, takie jak: Kudowa Zdrój, Polanica, Kłodzko, Szczawno Zdrój czy Świdnica.



Gmina Głuszyca graniczy:

- od zachodu z gminą Mieroszów,
- od północy z gminą Jedlina Zdrój,
- od wschodu z gminą Walim,
- od południa z gminą Nowa Ruda oraz z Czechami.



Gmina położona jest na wysokości 400 – 936 m n.p.m., a do najwyższych wzniesień na jej terenie zalicza się: szczyt Waligóra – 936 m n.p.m. oraz szczyt Włodarz – 811 m n.p.m.

Powierzchnia administracyjna gminy wynosi 6192 ha, w tym:

- użytki rolne	2400 ha	38,7%
- tereny mieszkalne	114 ha	1,8%
- drogi	137 ha	2,2%
- tereny przemysłowe	27 ha	0,4%
- tereny wypoczynkowe	21 ha	0,3%
- wody	22 ha	0,3%
- użytki zielone	3313 ha	53,3%

- inne 158 ha 2,5%

W skład Gminy Głuszyca wchodzi 5 sołectw: Głuszyca Górna, Grzmiąca, Kolce, Łomnica, Sierpnica.

Potencjał społeczno – gospodarczy

Gmina charakteryzuje się wysokimi walorami turystycznymi. Na obszarze gminy znajdują się leśne obszary chronione – Park Krajobrazowy Gór Sowich, oraz Park Krajobrazowy Sudetów Wałbrzyskich. Lasy zajmują 3315 ha powierzchni gminy, co stanowi 53.5% całości terenu.. Są to lasy górskie – bory mieszane i lasy mieszane z najczęściej występującymi gatunkami drzew takimi, jak: świerk, sosna, brzoza, jesion i buk. Najliczniejszą grupę stanowią drzewa stare, powyżej 60 lat. Stan sanitarny lasów, nie jest zadowalający, gdyż obserwować można wysoki poziom uszkodzeń drzewostanu. Powodowane jest to bliskością strefy Wałbrzysko – Noworudzkiej, obszaru ekologicznego zagrożenia w związku z czym obszary leśne w całej gminie znajdują się w I i II strefie zagrożeń.

Warunki klimatyczne są specyficzną, meteorologiczną ilustracją warunków dla regionu Dolnego Śląska. Charakteryzowane przez średnią roczną temperaturę w zakresie 5-6 stopni Celsjusza, a w partiach górskich 4-5 stopni, stwarzają dobrą podstawę do lokalizowania obiektów związanych z narciarstwem i zimową turystyką górską. Półrocze ciepłe jest dość wilgotne, oraz ciepłe. Półrocze chłodne jest bardzo wilgotne i chłodne. Roczne sumy opadów nie przekraczają 900 mm. Lato trwa tutaj ok. 15 tygodni, Średnia ilość dni z temperaturą równą lub niższą 0 stopni wynosi ok. 80 dni pomiędzy listopadem, a kwietniem. Wilgotność powietrza waha się od 69% do 85% i jest większa jesienią aniżeli wiosną. Dominują wiatry południowo-zachodnie, wiatry północnozachodnie i wschodnie stanowią około 10% w roku.

Powierzchnia administracyjna gminy wynosi 6192 ha. Użytki rolne stanowią 38,7% (2400 ha), a użytki zielone 53,3% (3313 ha), czyli lasy. Teren gminy Głuszyca zajmowany jest przez grunty orne w 11,7% (724,4 ha). Łąki i pastwiska zajmują powierzchnię około 1 736,5ha, co stanowi 28% powierzchni gminy. W strukturze gleb, przeważają gleby niskich klas – IVb i V. Gleby na obszarze gminy wykształciły się na skałach osadowych, magmowych i metamorficznych. Najczęściej są to gleby brunatne kwaśne, brunatne właściwe oraz gleby pyłowe. 90% ogólnego areалу stanowią gleby kwaśne i bardzo kwaśne.

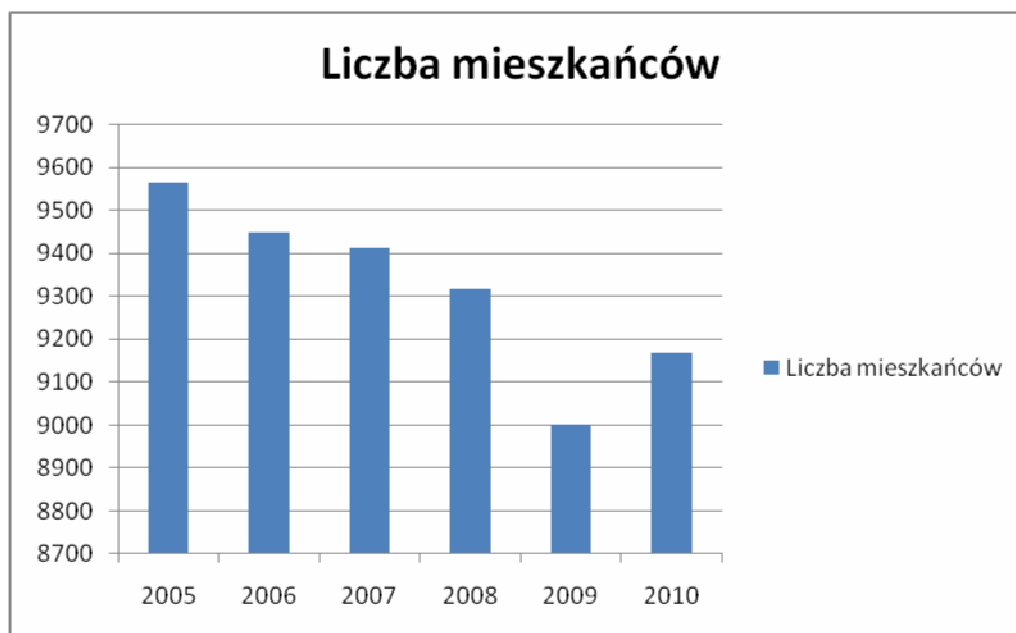
Obszar miasta Głuszyca znajduje się w kotlinie śródgórskiej. W kierunku wschodnim, rozciąga się obszar gór średnich z fragmentami zrównań trzeciorzędowych. W kierunku południowym i południowo-zachodnim, aż do granicy z Czechami rozciągają się góry niskie z resztkami zrównań trzeciorzędowych oraz wysokie pogórze z resztkami zrównań okrytych osadami zlodowaceń.

Obszar gminy leży w całości w dorzeczu Odry. Główną rzeką odpływową jest Bystrzyca wraz z dopływami w postaci potoków: Złoty Potok, Otluczyna, Potok Marcowy oraz Kłobia. Bystrzyca bierze swój początek w okolicach Gór Suchych i Sowich. Jest lewobrzeżnym dopływem Odry, który uchodzi do niej w 266,5 km. Rzeka odwadnia duży obszar Sudetów Środkowych oraz Masywu Ślęży.

Ilość dróg komunikacyjnych w gminie jest zadowalająca. Jednak stan techniczny należy ocenić jako niezadowalający. W większości wymagane są modernizacje, naprawy i remonty w zakresie: jakości nawierzchni, podniesienia parametrów technicznych. Miasto posiada zabudowę łańcuchową w znacznej części skupioną wzdłuż drogi wojewódzkiej nr 381, gdzie realizowany jest cały ruch kołowy z Wałbrzycha do Nowej Rudy i polsko-czeskich przejść granicznych.

Gminę Głuszyca zamieszkuje 9163 osób (stan 30.06.2010r.). W samym mieście mieszka 6867 osób, a w sołectwach 2302 osób. Liczba mieszkańców miasta na przełomie lat 2005 – 2010 wykazuje tendencję malejącą z wyraźnym wzrostem w roku 2010. Natomiast liczba mieszkańców sołectw należących do Gminy Głuszyca w przeciągu czterech lat prawie nie uległa zmianie i utrzymuje się na tym samym poziomie. Wyjątkiem jest tu rok 2009 gdzie widoczny jest spadek liczby mieszkańców, co spowodowane było najprawdopodobniej migracjami związanymi z zatrudnieniem.

Wykres 2. Liczba mieszkańców na terenie Gminy Głuszyca



Źródło: Urząd Miejski Głuszyca

Tabela 1. Liczba mieszkańców w Gminie Głuszycza

ROK	Miasto Głuszycza		Sołectwa	
	Liczba mieszkańców	% ogół ludności	Liczba mieszkańców	% ogół ludności
2005	7228	75,6%	2336	24,4%
2006	7119	75,3%	2328	24,7%
2007	7078	75,2%	2336	24,8%
2008	6986	75%	2330	25%
2009	6944	77%	2057	23%
2010	6867	75%	2302	25%

Źródło: Urząd Miejski Głuszycza

W roku 2010 na terenie gminy Głuszycza znajdowało się 556 podmiotów gospodarczych wraz z gospodarstwami agroturystycznymi. Najwięcej podmiotów gospodarczych związanych jest z handlem i usługami tj. ok. 70% wszystkich podmiotów gospodarczych działających na terenie Gminy Głuszycza.

1. Charakterystyka sołectwa Sierpnica

Główne zabytki miejscowości

Kościół filialny p.w. MB Śnieżnej. Był wzmiankowany w 1399 r. W obecnej formie nawę wzniesiono w latach 1548-1564. Murowana wieża powstała w 1785 r. Odnowiony został w latach 1925-1926, a remontowany w latach 1930-1933. Drewniana budowla salowa na kamiennej podmurówce z zakrystią od wschodu i wieżą od północy. Nawa nakryta jest dwuspadowym dachem, a wieża cebulastym hełmem z latarnią. Kościół otoczony jest drewnianymi podcieniami tzw. sobotami. Świątynia wyposażona jest w sześć gotyckich rzeźb z XV w., barokową ambonę, chrzcielnicę i prospekt organowy z końca XVII w.

Kościół w Grzmiącej i Sierpnicy należą do nielicznie zachowanych na Dolnym Śląsku drewnianych świątyń, wzniesionych przez ewangelików około poł. XVI w. Wybudowane na naturalnych wzniesieniach, otoczone są cmentarzami, wygradzonymi kamiennymi murami, w których zaakcentowano bramy wejściowe. Obydwie budowle, założone na planie prostokąta, posiadają zwarte bryły zwieńczone stromymi dachami (krytymi gontem) oraz wieże – kościół w Sierpnicy – murowaną – z 1785 r., kościół w Grzmiącej – drewnianą, na kamiennej podmurówce, o konstrukcji słupowo – zastrzałowej. Ściany o konstrukcji zrębowej, na kamiennych podmurówkach, oszalowane są deskami. Nawę kościoła w Sierpnicy otaczają krużganki podcieniowe – tzw. „saboty” – pełniące wiele funkcji, m.in. ochrony przed niekorzystnymi warunkami atmosferycznymi, jako miejsce odpoczynku itp. Salowe (jednoprzestrzenne) wnętrza świątyń nakrywają płaskie, drewniane stropy. Wyposażenie obu budowli zawiera elementy od gotyku poprzez renesans do XIX wieku. Kościół w Grzmiącej remontowano w 1800, 1835 i 1847 r., wówczas wymieniono m.in. część elementów konstrukcyjnych.

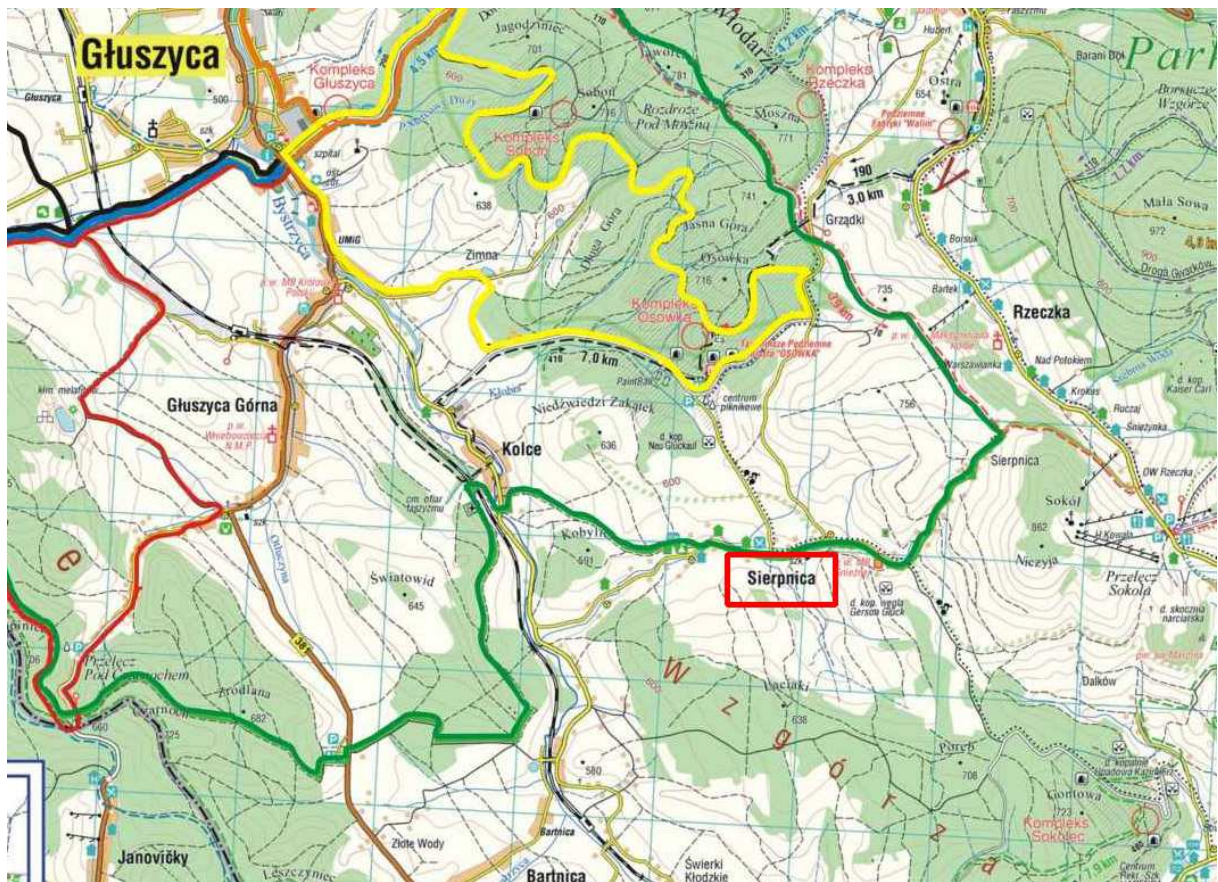
Położenie i środowisko przyrodnicze

Sierpnica jest usytuowana w południowej części województwa dolnośląskiego, w powiecie wałbrzyskim. Wieś Sierpnica położona jest w południowej części Gminy Głuszycy. Usytuowana jest na Przedgórzu Sudeckim w obszarze Gór Sowich. Jej położenie charakteryzuje się bezkolizyjnym połączeniem z Wałbrzychem i dostępem do drogi wojewódzkiej Wałbrzych – Kłodzko. Sierpnica położona jest:

- 7 km od Głuszycy,
- 22 km do Wałbrzycha,
- 9 km od przejścia granicznego w Głuszycy Górnej,

Od 1996 roku uruchomiono podziemną trasę turystyczną „Podziemne Miasto Osówka”. „Podziemne Miasto Osówka” część tajemniczego kompleksu RIESE. Prace górnicze i budowlane zostały rozpoczęte jeszcze w połowie 1943 r. doprowadziły one do powstania ogromnego systemu betonowych korytarzy i hal, którego przeznaczenie nie jest znane do chwili obecnej. Dziś 1700 m podziemnych korytarzy hal i wiele budowli zewnętrznych zostało udostępnionych dla turystów. Jest to jedna z największych i najbardziej rozbudowanych podziemnych tras turystycznych w regionie.

Rysunek 2. Położenie Sierpnicy



Źródło: gmina Głuszyca, wydawnictwo compass

Sierpnica posiada specyficzny układ zagospodarowania, dostosowany do potoku Sierpnica. Teren wsi obejmuje częściowo swoim zasięgiem Park Krajobrazowy Gór Sowich, którego utworzenie ma na celu zachowanie przyrodniczych, kulturowych, turystycznych i estetycznych walorów Gór Sowich. Na terenie Sierpnicy występuje różnorodna flora m.in. dziewięsił bezłodygowy; śnieżyca wiosenna, wawrzynek wilczełyko, lilia złotogłów, marzanka wonna, kopytnik pospolity, ciemiężca zielona, buławnik wielkokwiatowy i storczyk plamisty. oraz fauna – jelenie szlachetne, muflony, sarny, dziki, lisy, zające, dzięcioły. Klimat jest typowy dla terenów wysokogórskich, obfituje w częste opady deszczu i chłodne noce. Zalegający w górach śnieg stwarza wspaniałe warunki narciarskie.

Ludność

Sołectwo Sierpnica zamieszkiwane jest przez 207 osób (stan 30.06.2010r.). Liczba mieszkańców na przełomie ostatnich lat utrzymuje się na bardzo podobnym poziomie.

Tabela 2. Liczba mieszkańców Sołectwa Sierpnica w latach 2005 - 2010

ROK	2005	2006	2007	2008	2009	2010
Liczba mieszkańców	153	169	186	196	204	207

Źródło: Urząd Miejski Głuszycy

Podmioty gospodarcze

Na terenie wsi Sierpnica znajduje się 8 podmiotów gospodarczych oraz 52 gospodarstwa rolne o powierzchni powyżej 1,0 ha w tym 3 gospodarstwa agroturystyczne.

Infrastruktura techniczna

Sieć drogowa

Na terenie wsi Sierpnica znajduje się jedna droga powiatowa i jedna droga lokalna.

Drogi powiatowe:

Głuszycy - Rzeczka

Droga lokalna:

Sierpnica - Walim

Sieć wodociągowa

Wieś Sierpnica nie jest zwodociągowana.

Sieć kanalizacyjna

Na terenie Sierpnicy nie ma sieci kanalizacyjnej. Mieszkańcy odprowadzają ścieki do przydomowych szamb.

Sieć gazowa

Wieś Sierpnica nie jest zgazyfikowana.. Mieszkańcy zaopatrują się w gaz indywidualnie.

Sieć ciepłownicza

Wieś nie posiada sieci ciepłowniczej. Zaopatrzenie w ciepło odbywa się indywidualnie poprzez przydomowe kotłownie opalane węglem bądź drewnem

Sieć telekomunikacyjna

W Sierpnicy operatorem telefonii stacjonarnej jest Telekomunikacja Polska S.A., Dialog oraz Netia. Dostępny jest również szerokopasmowy Internet Neostrada. Teren wsi pokryty jest zasięgiem sieci komórkowej wszystkich operatorów działających na terenie kraju.

Gospodarka odpadami

Na terenie wsi Sierpnica nie ma zlokalizowanego wysypiska odpadów komunalnych. Mieszkańcy gromadzą odpady komunalne w pojemnikach przydomowych, które odbierane są przez firmy: Maxer Sp. z o.o. w Głuszycy i Alba Dolny Śląsk z Wałbrzycha. Odpady te wywożone są m.in. na składowiska odpadów w Wałbrzychu, Sulisławicach, Mieroszowie, Starym Jaworowie. Prowadzona jest selektywna zbiórka odpadów.

Zasoby wodne

Przez wieś płynie potok Sierpnica, na terenie miejscowości znajdują się stawy rybne w zarządzie PZW Wałbrzych oraz osób prywatnych.

Oświata

Na terenie wsi Sierpnica nie ma placówki oświatowej. Dzieci ze wsi uczęszczają do przedszkola, szkół podstawowych, gimnazjum i szkoły ponadgimnazjalnej, znajdujących się w Głuszycy oraz Wałbrzychu.

Kultura

Na terenie sołectwa Sierpnica działalność prowadzi świetlica wiejska.

Ochrona zdrowia

W Sierpnicy nie znajduje się ani jeden ośrodek podstawowej opieki medycznej. Mieszkańcy wsi Sierpnicy korzystają z usług Przychodni Lekarskiej NZOZ

UNIMED Sp. z o.o. Niepubliczny Zakład Opieki Zdrowotnej w Głuszycy.

Pierwsza pomoc medyczna w ramach Zintegrowanego Systemu Ratownictwa, dla mieszkańców Sierpnicy, realizowana jest przez Pogotowie Ratunkowe w Wałbrzychu.

Natomiast w przypadku hospitalizacji, mieszkańcy korzystają ze Specjalistycznego Szpitala im.

A. Sokołowskiego, Specjalistycznego Szpitala Zespołonego im. Stefana Batorego, Specjalistycznego Szpitala Ginekologiczno – Położniczego im. E. Biernackiego i Specjalistycznego Zespołu Opieki Zdrowotnej nad Matką i Dzieckiem w Wałbrzychu.

W przypadku zaopatrzenia się w środki farmaceutyczne mieszkańcy wsi mają możliwość skorzystania z trzech aptek znajdujących się na terenie miasta Głuszycy.

III ANALIZA – ocena mocnych i słabych stron miejscowości

MOCNE STRONY	SŁABE STRONY
<ul style="list-style-type: none"> - krajobraz, widoki - góry - turystyka Osówka - położenie geograficzne - gospodarstwa agroturystyczne - baza noclegowa - baza lokalowa - zabytkowy kościółek - trasy MTB - bliskość miejscowości Rieczka, Walim(ośrodek narciarski) - cisza, spokój - czyste powietrze, - wiele atrakcji historyczny blisko położnych - piękne lasy, przyroda - ceramika - dobra lokalizacja - mili, gościnni mieszkańcy - estetyka - bliskość Wielkiej Sowy - szlaki turystyczne - stawy wędkarskie - runo leśne - świetlica 	<ul style="list-style-type: none"> - zły stan drogi powiatowej oraz poboczy - brak infrastruktury sanitarnej, wodociągowej - nieuregulowana rzeka - bałagan na posesjach - brak odpowiedniego oznakowania dojazdu do Osówki - wyrzucanie śmieci do rzeki - brak pojemników selektywną zbiórke odpadów - kłopoty z udostępnianiem kościółka do zwiedzania - brak placu zabaw, infrastruktury rekreacyjno sportowej + infrastruktura dla rodziców - brak internetu na świetlicy - brak tablic z historią wsi - brak miejsc odpoczynku na szlakach - brak sklepu - brak dojazdu do stawów wędkarskich - obskurne przystanki - nieodpowiednie godziny kursowania nysek - brak inicjatywy i chęci współpracy wśród mieszkańców - niedbanie o wizerunek wsi - elewacja świetlicy - lasy – rowy - zła akcja zimowa
Szanse	Zagrożenia
<ul style="list-style-type: none"> - rozwój turystyki aktywnej, - rozwój agroturystyki, - podnoszenie się standardów jakości życia - poprawa dojazdu z Wrocławia, Świdnicy, Wałbrzych, 	<ul style="list-style-type: none"> - pogarszający się stan dróg - kadencyjność dróg - zagrożenia ekologiczne (powódź) - likwidacja zakładów – miejsc pracy - pogarszający się stan komunikacji publicznej

	- zmniejszające się zaangażowanie społeczne
--	---

IV Inwentaryzacja zasobów służących odnowie miejscowości

Rodzaj zasobu	Brak	Jest o znaczeniu małym	Jest o znaczeniu średnim	Jest o znaczeniu dużym
Środowisko przyrodnicze				
- walory krajobrazu				X
- walory klimatu (mikroklimat, wiatr)			X	
- walory szaty roślinnej			X	
- cenne przyrodniczo obszary lub obiekty			X	
- świat zwierzęcy			X	
- osobowości przyrodnicze			X	
- wody powierzchniowe			X	
- podłoże, warunki hydrogeologiczne			X	
- gleby, kopaliny		X		
Środowisko kulturowe				
- walory architektury wiejskiej i osobowości kulturowe		X		
- walory zagospodarowania przestrzennego		X		
- zabytki		X		
- zespoły artystyczne	X			
Obiekty i tereny				
- miejsca, osoby i przedmioty kultu	X			
- święta, odpusty, pielgrzymki	X			
- tradycje, obrzędy, gwara	X			
- legendy, podania i fakty historyczne	X			
- ważne postacie historyczne	X			
- specyficzne nazwy	X			
Obiekty i tereny				
- działki pod zabudowę mieszkaniową		X		
- działki pod domy letniskowe			X	
- działki pod zakłady usługowe i przemysłowe		X		
- pustostany mieszkaniowe, magazynowe i poprzemysłowe	X			
- tradycyjne obiekty gospodarskie wsi	X			
- place i miejsca publicznych spotkań		X		
- miejsca sportu i rekreacji		X		
Gospodarka, rolnictwo				
- specyficzne produkty (hodowle, uprawy polowe)	X			
- znane firmy produkcyjne i zakłady usługowe	X			
- możliwe do wykorzystania odpady poprodukcyjne	X			
Sąsiedzi i przyjezdni				
- korzystne, atrakcyjne sąsiedztwo (duże miasta, atrakcja turystyczna)				X
- ruch tranzytowy	X			

- przyjezdni stali i sezonowi				X
Institucje				
- placówki opieki społecznej	X			
- szkoły	X			
- Dom Kultury			X	
Ludzie, organizacje społeczne				
- OSP	X			
- KGW	X			
- Stowarzyszenia	X			

V Opis i charakterystyka obszarów o szczególnym znaczeniu dla zaspokojenia potrzeb mieszkańców, sprzyjających nawiązywaniu kontaktów społecznych, ze względu na ich położenie oraz cechy funkcjonalno - przestrzenne, w szczególności poprzez odnawianie lub budowę placów parkingowych, chodników lub oświetlenia ulicznego.

Ze względu na charakterystyczną zabudowę łańcuchową wsi Kolce, jej niewielki obszar oraz brak miejsc typu „rynek” za teren wymieniony w § 4 ust. 1 pkt 5 należy rozumieć cały obszar położony wzdłuż drogi powiatowej Głuszycy – Rzeczką.

VI Opis planowanych zadań inwestycyjnych i przedsięwzięć aktywizujących społeczność lokalną w okresie co najmniej 7 lat od dnia przyjęcia planu odnowy miejscowości.

Nazwa zadania	Kwota /pln/
1. Remont drogi powiatowej	5 000 000
2. Budowa placu zabaw wraz z boiskiem wielofunkcyjnym	200 000
3. Wykonanie tras narciarskich	700 000
4. Stworzenie szlaków turystyczno – historycznych, uporządkowanie terenów leśnych	150 000
5. Remont budynku świetlicy	150 000
6. Integracja mieszkańców, szkolenia	100 000
7. Poprawa estetyki posesji	100 000
Razem:	6 400 000