

Głuszycy, 20 marca 2007 roku

1. Rada Miejska w Głuszycy,
2. Regionalna Izba Obrachunkowa Zespół w Walbrzychu

Sprawozdanie z wykonania budżetu za 2006 rok

Zgodnie z art. 199 ustawy z dnia 30 czerwca 2005 roku o finansach publicznych (Dz. U. z 2005 r. nr 249 poz. 2104 z późn. zmianami) Burmistrz Gminy Głuszycy przedstawia sprawozdanie z wykonania budżetu Gminy Głuszycy.

A. Część ogólna.

Budżet Gminy Głuszycy na 2006 rok został przyjęty w dniu 30 marca 2006 roku Uchwałą Nr XL/209/2006 Rady Miejskiej w sprawie budżetu gminy Głuszycy na 2006 r. Korygowany był następującymi aktami prawa miejscowego:

1. Uchwałą Nr XLII/215/2006 Rady Miejskiej w Głuszycy z dnia 22 czerwca 2006 roku,
2. Zarządzeniem Burmistrza Nr 61/06 z dnia 30 czerwca 2006 roku,
3. Uchwałą Nr XLV/28/2006 Rady Miejskiej w Głuszycy z dnia 28 września 2006 roku,
4. Zarządzeniem Burmistrza Nr 81/06 z dnia 28 września 2006 roku,
5. Uchwałą Nr XLVI/232/2006 Rady Miejskiej w Głuszycy z dnia 27 października 2006 roku,
6. Zarządzeniem Burmistrza Nr 106/06 z dnia 31 października 2006 roku
7. Uchwałą Nr III/13/2006 Rady Miejskiej w Głuszycy z dnia 29 grudnia 2006 roku,
8. Zarządzeniem Burmistrza Nr 106/06 z dnia 29 grudnia 2006 roku.

W wyniku wprowadzenia zmian podstawowe wielkości kształtowały się w następujący sposób:

	Plan pierwotny	Plan ostateczny	Odchylenie
Planowane dochody [zł]	16 726 097	17 950 643	1 224 546
Planowane wydatki [zł]	19 926 481	20 781 027	854 546
Planowany deficyt [zł]	- 3 200 384	- 2 830 384	-370 000

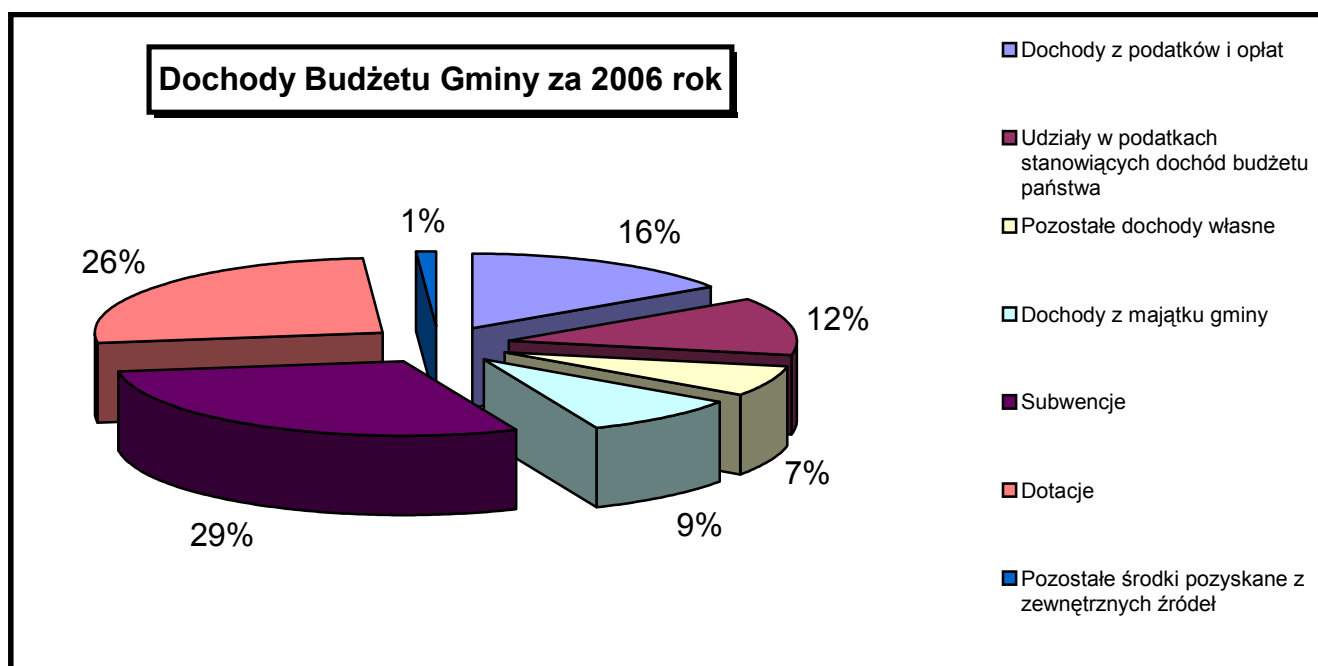
Przychody w okresie sprawozdawczym wyniosły 3.482.596 zł (w tym emisja obligacji w wysokości 2.240.000 zł oraz inne źródła w wysokości 1.242.596 zł) natomiast rozchody wyniosły 659.220 zł (spłaty rat kredytów)

B Dochody Budżetu Gminy.

W stosunku do wielkości przyjętych w Uchwale Nr XL/209/2006 Rady Gminy Głuszycy w sprawie budżetu gminy Głuszycy na 2006 r. w planie ostatecznym dochody wzrosły o kwotę: 1.224.546 zł. Na wspomniany wzrost wpłynęły odpowiednio zmiany:

	Plan pierwotny	Plan ostateczny	Odchylenie
1. Dochody z podatków i opłat	2 614 037	2 806 759	192 722
2. Udziały w podatkach stanowiących dochód budżetu państwa	2 106 136	2 106 136	-
3. Dochody z majątku gminy	1 734 810	1 670 010	- 64 800
4. Pozostałe dochody własne (wpływy od jednostek budżetowych, pozostałe doch.)	981 497	1 210 378	228 881
5. Dotacje	4 050 406	4 842 327	791 921
6. Subwencje	5 089 211	5 117 789	28 578
7. Pozostałe środki pozyskane z zewnętrznych źródeł	150 000	197 244	47 244
Razem	16 726 097	17 950 643	1 224 546

Szczegółowe zestawienie dotyczące dochodów budżetu Gminy Głuszycy zawiera załącznik nr 1.



W strukturze dochodów wykonanych za 2006 r największą pozycję stanowi subwencja (łącznie 29% na łączną kwotę 5.117.789 zł), następnie dotacje celowe z budżetu państwa oraz innych jednostek sektora finansów publicznych (łącznie 26% na łączną kwotę 4.582.190 zł) oraz dochody z tytułu podatków i opłat (16% na łączną kwotę 2.733.554 zł). Łącznie dochody własne gminy stanowią około 44% dochodów budżetu gminy. Wśród podatków egzekwowanych bezpośrednio przez Urząd Miasta największy udział w dochodach miał podatek od nieruchomości oraz podatek od środków transportowych. Istotne były również dochody z mienia komunalnego oraz pozostałe dochody (opłaty mieszkaniowe)

1. Podatek od nieruchomości

Podstawowym dochodem budżetu gminy w ramach dochodów własnych jest podatek od nieruchomości. W 2006 roku stanowił on około 12% łącznych dochodów gminy na kwotę 2.245.834 zł na co składał się podatek: od osób prawnych w wysokości 1.608.606 zł oraz podatek od osób fizycznych – 637.228 zł.

Na dzień 31.12.2006 roku zaległości z tytułu podatku od nieruchomości wyniosły 1.283.205 zł w tym kwota 317.177 zł. dotyczyła osób fizycznych. Taka sytuacja to wynik postawienia w stan upadłości dwóch zakładów:: Zakładów Bawełnianych „Dall” spółka z o.o. w upadłości oraz Przedsiębiorstwo Produkcyjno – Handlowo - Usługowe „Agrotex” spółka z o.o. w upadłości.

Z tytułu umorzeń w podatku od nieruchomości dochody gminy uległy zmniejszeniu o kwotę 706.705 zł z czego na osoby fizyczne przypada kwota 10.907 zł.

Obniżenie przez Radę Miejską w Głuszycy górnych stawek podatku od nieruchomości wpłynęło na zmniejszenie dochodów gminy o kwotę 123,6 tys. zł .

2. Podatek od środków transportu

Innym znaczącym źródłem dochodów gminy egzekwowanym bezpośrednio przez Urząd Gminy był podatek od środków transportu. Stanowił od około 1% łącznych dochodów gminy i wyniósł 112.757 zł. Stawki podatku a co za tym idzie wielkość wpływu z ww. podatku została określona w Uchwałą Nr XXXVI/190/2005 Rady Miejskiej w Głuszycy z dnia 24 listopada 2005 r. w sprawie stawek podatku od środków transportowych na 2006 r.

Na dzień 31.12.2006 roku zaległości z tytułu podatku od środków transportowych wyniosły 36.594 zł.

3. Dochody z mienia komunalnego

Jednym z podstawowych dochodów budżetu gminy Głuszycy w roku 2006 były dochody z mienia komunalnego. Stanowiły one około 9% dochodów gminy w łącznej wysokości wynoszącej 1.566.455 zł. Na ww. wielkość składały się dochody:

- a) z wieczystego użytkowania gruntów i przekształcenia w prawo własności – w wysokości 21.651 zł co stanowi około 0,1% zrealizowanych dochodów w 2006 roku,
- b) z dzierżawy i najmu gruntów lokali użytkowych – w wysokości 190.818 zł co stanowi około 1% zrealizowanych dochodów w 2006 roku,
- c) czynsze mieszkaniowe zasobu gminy – w wysokości 1.139.983 zł co stanowi 7% zrealizowanych dochodów w 2006 roku,
- d) ze sprzedaży składników majątkowych – w wysokości 214.003 zł co stanowi około 1% zrealizowanych dochodów w 2006 roku

Uzyskane dochody stanowią około 94% planu dochodów.

Na dzień 31.12.2006 roku zaległości z ww. tytułów wyniosły 829.213 zł. Łączna kwota umorzonych czynszów wyniosła 68.624 zł

4. Pozostałe dochody

Z punktu widzenia dochodów własnych gminy istotną pozycję zajmują dochody stanowiące opłaty mieszkaniowe (woda, ścieki, .c.o., wywóz nieczystości stałych). Łącznie w 2006 roku wyniosły one 880.862 zł to jest około 5% dochodów zrealizowanych przez Gminę Głuszycę. Należy nadmienić, że ww. kwota pokrywa tylko w części wydatki gminy na ten cel. (umorzenia, wierzytelności).

Na dzień 31.12.2006 roku zaległości z tytułu opłat mieszkaniowych wyniosły 528.071 zł. Łączna kwota umorzonych opłat wyniosła 50.130 zł.

5 Dotacje celowe z budżetu państwa oraz innych jednostek sektora finansów publicznych

W ramach budżetu Gminy były realizowane zadania finansowane w całości lub w części ze środków finansowych pochodzących z dotacji celowych z budżetu państwa. Łączna wartość otrzymanych środków na zleczone zadania bieżące wyniosła 2.725.302 zł co stanowi 15% dochodów gminy. Przekazane dotacje były przeznaczone na:

- a) zadania z zakresu administracji rządowej,
- b) na świadczenia rodzinne,
- c) na składki ubezpiecz. zdrowotnych osób pobierających świadczenia z pomocy społecznej,
- d) na zasiłki i pomoc w naturze,
- e) dopłata do paliwa rolniczego,
- f) na obronę narodową,
- g) na bezpieczeństwo publiczne,
- h) na aktualizację rejestru wyborców,
- i) na wybory samorządowe,
- j) opieka nad grobami wojennymi,
- k) usuwanie skutków klęsk żywiołowych - powódź (środki otrzymane na podstawie umowy z Ministrem Spraw Wewnętrznych i Administracji a Gminą Głuszycę)

Gmina otrzymała także środki na zadania własne gminy w łącznej wysokości 1.190.403 zł co stanowi około 7% dochodów gminy. Przekazane dotacje były przeznaczone na:

- a) zasiłki i pomoc w naturze,
- b) utrzymanie OPS,
- c) posiłki dla potrzebujących,
- d) wyprawki dla uczniów,
- e) wyposażenie punktów kryzysowych,
- f) usuwanie skutków klęsk żywiołowych - powódź (środki otrzymane na podstawie umowy z Ministrem Spraw Wewnętrznych i Administracji a Gminą Głuszycę)

Dodatkowo na podstawie porozumienia z Urzędem Marszałkowskim Województwa Dolnośląskiego gmina otrzymała dotację celową na usuwanie skutków powodzi (materiał siewny) w wysokości 8.000 zł.

W ramach inwestycji gmina otrzymała środki w wysokości zł tj. około 4% dochodów gminy na następujące cele:

- a) wyposażenie Gminnego Zespołu Reagowania Kryzysowego,
- b) - na rekultywację drogi do gruntów rolnych w Sierpnicy (FOGR),
- c) modernizację drogi dojazdowej do gruntów rolnych w Łomnicy (FOGR),
- d) dofinansowanie zadania inwestycyjnego - budowa hali przy Szkole Podstawowej nr 2,
- e) usuwanie skutków klęsk żywiołowych.

Zagadnieniem nierozzerwalnie związanym z dochodami gminy są nieściągnięte należności. Ich wielkość, wynikająca ze sprawozdania Rb-27S za lata 2005-2006 kształtowała się następująco:

	Stan na dzień 31.12.2005 r.	Stan na dzień 31.12.2006 r.	Zmiana
Należności [tys. zł]	3.400	3.118,0	-282,0
- należności podatkowe [tys. zł]	1.978,2	1.759,7	-218,5
- należności z mieszkaniowego zasobu gminy [tys. zł]	1.364,3	1.358,3	-6,0

W przypadku należności podatkowych w stosunku do 71 podmiotów wszczęto postępowanie egzekucyjne. Wystawiono tytuły wykonawcze na kwotę 513 tys. zł.

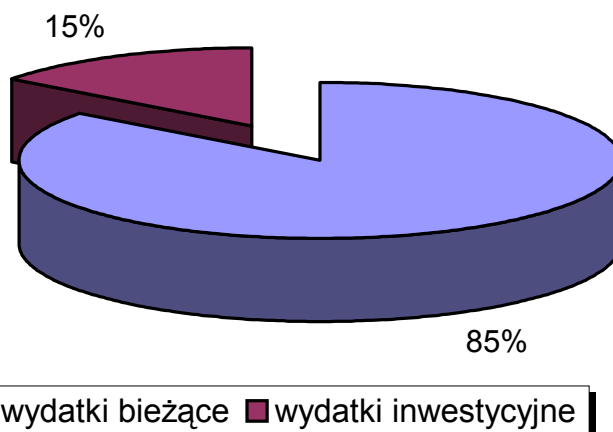
W przypadku należności z mieszkaniowego zasobu gminy w stosunku do 104 osób wszczęto postępowanie egzekucyjne. Wystawiono pozwy sądowe na kwotę 337 tys. zł

C .Wydatki Budżetu Gminy.

W stosunku do wielkości przyjętych w Uchwale Nr XL/209/2006 Rady Gminy Głuszyca w sprawie budżetu gminy Głuszyca na 2006 r. w planie ostatecznym wydatki budżetu gminy wzrosły o kwotę: 854.546 zł Ogólne zmiany w wydatkach budżetowych przedstawia poniższe zestawienie:

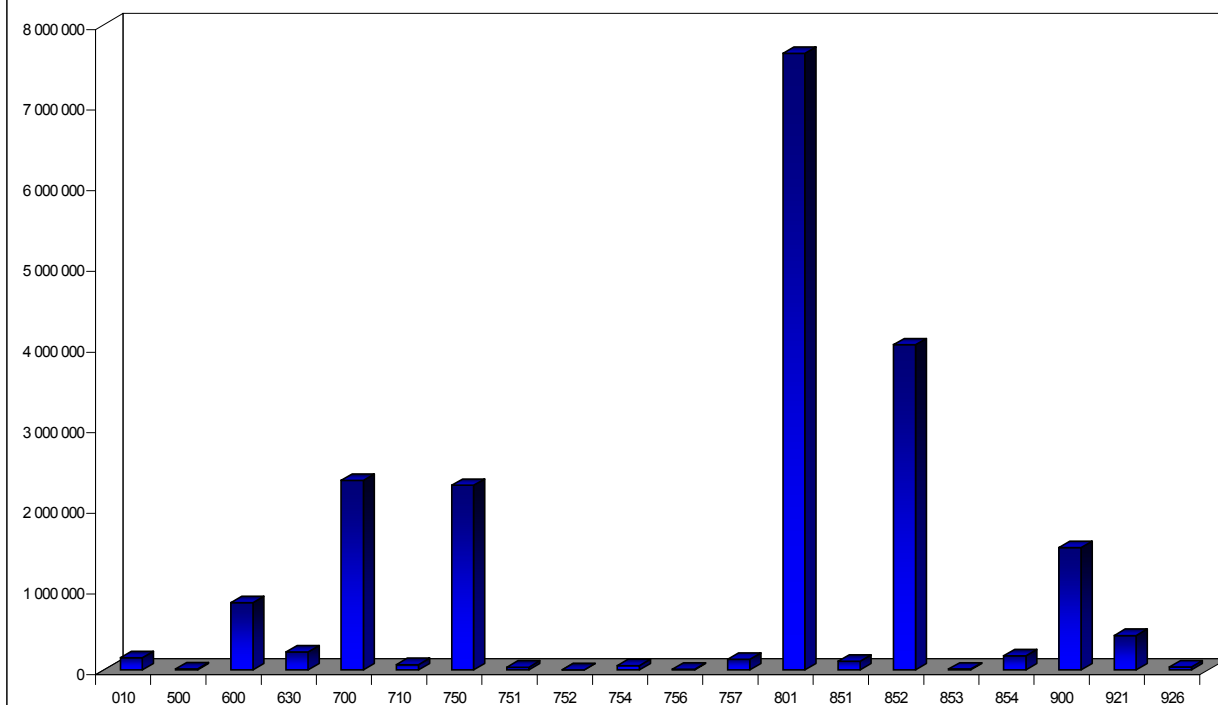
	Plan pierwotny [zł]	Plan ostateczny [zł]	Wykonanie [zł]	2/4 [%]	3/4 [%]
1	2	3	4	5	6
Wydatki ogółem	19.926.481	20.781.027	20.086.717	99,2	96,7
- wydatki inwestycyjne	2.930.282	3.017.717	2.931.029	99,9	97,1
- wydatki bieżące	16.996.199	17.763.310	17.155.688	99,0	96,5

Wydatki poniesione 2006 r. przez Gminę Głuszycę z podziałem na wydatki bieżące i inwestycyjne



Okolo 15% wydatków budżetu Gminy stanowiły w 2006 roku wydatki inwestycyjne
Szczegółowe zestawienie dotyczące wydatków budżetu Gminy Głuszycę zawiera załącznik nr 2.

Wydatki Budżetu Gminy wg. działów klasyfikacji budżetowej w 2006 r.



Dział 010 – Rolnictwo i leśnictwo

Wydatki ww. dziale przeznaczone były na:

- wpłaty gmin na rzecz Izby Rolniczej w wysokości 2% od wpływów od podatku rolnego (rozdz.01030) – 248 zł,
 - wydatki na realizację inicjatywy wspólnotowej „LEADER” – programu bezzwrotnej pomocy Unii Europejskiej (rozdz.01036) – 140.222 zł,
 - zadania inwestycyjne z zakresu usuwania skutków klęsk żywiołowych (rozdz.01078) – 7.493 zł:
 - zadanie: „Odbudowa rowów odwadniających, naprawa poboczy ul. Gdańska”,
 - zadanie: „Odbudowa drenażu i rowu melioracyjnego w Głuszycy Górnej”,
 - dotację na KRUS na dofinansowanie regionalnego konkursu o tytuł „Bezpieczne gospodarstwo rolne” (rozdz.01095) – 2.566 zł,
 - paliwo rolnicze – 2.266 zł (na ww cel gmina otrzymała dotację celową z budżetu państwa)
- W okresie sprawozdawczym wydatki wyniosły 150.529 zł co stanowi około 90% planu wydatków w 2006 roku.

Dział 500 – Handel

Ujmuje wydatki bieżące na utrzymanie targowiska miejskiego wyniosły 11.100 zł (co stanowi 96% planu rocznego) obejmujące zakupy środków czystości do kontenera, sprzątnięcie placu w ramach umowy zlecenia, zużycie wody i energii, wywóz nieczystości (rozdz.50095).

Zobowiązania niewymagalne w wysokości 214 zł dotyczyły wywozu nieczystości.

Dział 600 – Transport i łączność

Wydatki ww. dziale przeznaczone były na:

- bieżące utrzymanie dróg – zakup, montaż znaków drogowych, zakup pokryw studzienkowych, wyrównano teren przy garażach przy ul. Pionierów, prace przy drodze dojazdowej w Grzmiącej (rozdz.60016) – 903 zł,
- rekultywację drogi do gruntów rolnych w Sierpnicy (rozdz.60016) – 141.500 zł,
- droga dojazdowa – ul. 11 listopada (rozdz.60016) – 10.540 zł,
- montaż znaków, naprawa barierek, przy ul. Górniośląskiej, wykonanie balustrady (rozdz.60016) – 21.177 zł,
- zadania bieżące i inwestycyjne z zakresu usuwania skutków klęsk żywiołowych (rozdz.60078):
 - „Remont nawierzchni, naprawa przepustu, naprawa poboczy drogi ul. Warszawska w Głuszycy”,
 - „Remont drogi dojazdowej z kostki betonowej do budynków mieszkalnych dz. Nr 249 ul. Kościuszki w Głuszycy”,
 - „Remont nawierzchni drogi dojazdowej do budynków mieszkalnych ul. Dolna wraz z poboczami dz. nr 390”,
 - Remont nawierzchni, drogi, naprawa rowów odwadniających, droga nr 117794 DF w Głuszycy,
 - Naprawa przepustów droga gminna ul. Gdańska,
 - Naprawa grogi dojazdowej do pól dz. nr 50 w Kolcach,
 - Remont przyczółków mostu dojazdowego do posesji 25 w Głuszycy Górnej,

- Remont przyczółków mostu dojazdowego do posesji 56 w Sierpnicy oraz do posesji w Sierpnicy,
- Remont przyczółków mostu dojazdowego do posesji 29 w Kolcach,
- Remont drogi dojazdowej do pół Łomnica – Grzmiąca,
- Odbudowa przepustu ul. Górnośląska,
- Odbudowa kładki dojazdowej do pół ul. Warszawska,
- Odbudowa kładki dojazdowej do posesji Ustronie 2 w Łomnicy.

W okresie sprawozdawczym w dziale 600 wydatki wyniosły 834.241 zł co stanowi około 77% planu wydatków w 2006 roku na co składały się:

- wydatki w dziale 60016 – 174.121 zł
- wydatki w dziale 60078 – 660.120 zł

Zobowiązania niewymagalne w wysokości 88.941 zł dotyczą końcowej płatności za inwestycję: „Rekultywacja drogi do gruntów rolnych w Sierpnicy”.

Dział 630 – Turystyka

(rozd. 63001) Zadania z zakresu turystyki realizowane są przez zakład budżetowy ZT „Osówka”. Zakres działalności tego zakładu jest bardzo rozległy i obejmuje utrzymanie podziemnych tras turystycznych skupionych w kompleksie „Osówka”, prowadzenie wyciągu narciarskiego biura informacji turystycznej a także prowadzenie i utrzymanie obiektów na basenie.

Gmina Głuszycza przekazała w roku 2006 na utrzymanie zakładu budżetowego dotacje w wysokości 120.000 zł.

Przychody ZT „Podziemne Miasto Głuszycza – Kompleks Osówka” wyniosły 602.656 zł oparte były w 2006 roku w głównej mierze na:

- dotacji z budżetu Gminy – 120.000 zł,
- przychodów z kompleksu turystycznego „Osówka” – 326.355 zł,
- parking – 30.487 zł,
- wyciąg narciarski – 39.590 zł,
- imprezy – 18 040 zł,
- basen – 12.628

Niższe przychody spowodowane były w głównej mierze brakiem przychodów na basenie (pogoda – miesiąc działalności), brakiem śniegu w grudniu (wyciąg narciarski) oraz ze względu na kłopoty organizacyjne i wynikający z tego brak możliwości uruchomienia w terminie dodatkowych tras turystycznych (wypadek Dyrektora)

Koszty (poza wynagrodzeniami wraz z pochodnymi) związane były przede wszystkim z:

- zakupami materiałów i wyposażenia (sprzęt do wspinaczki, prenumerata, bilety reklamowe, materiały reklamowe podchloryn sodu, itp.) 39.960 zł,
- zakupami energii (woda, gaz, energia elekt.) 23.628 zł,
- remontami (oświetlenia, dachu, instalacji wodnej, itp.) 22.899 zł,
- zakupami usług dodatkowych (targi turystyczne, ochrona basenu, wykonanie znaków drogowych, szkolenie pracowników, itp.) 54.915 zł

Koszty i inne obciążenia wyniosły - 612.759 zł (z czego stan środków obrotowych na koniec okresu sprawozdawczego: 10.559 zł)

Zestawienie dotyczące zakładów budżetowych Gminy Głuszycza zawiera **załącznik nr 3**

(rozd. 63095) W ramach wydatków inwestycyjnych rozpoczęto realizację dwóch zadań współfinansowanych ze środków Unii Europejskiej tj:

- Osówka - centrum tajemnic i przygody - budowa obiektu obsługi ruchu turystycznego,
- Budowa stacji narciarskiej w Łomicy.

Łącznie wydatki inwestycyjne wyniosły 102.477 co stanowi około 90% planu wydatków w 2006 roku.

Dział 700 – Gospodarka mieszkaniowa

(rozd.70004) Ww. rozdziale znajdują się wydatki bieżące na utrzymanie zasobu mieszkaniowego gminy. Zgodnie z umową zadania te przejął Zakład Usług Mieszkaniowych i Komunalnych sp. z o.o. Łączne wydatki poniesione przez gminę wyniosły 2.272.760 zł (co stanowi około 97% planu wydatków w 2006 roku) i w szczególności dotyczyły one:

- § 4260 – kosztów oświetlenia klatek schodowych oraz ogrzewania zimowego budynków, (łącznie kwota 282.116 zł)
- § 4270 – wydatki na remonty w budynkach komunalnych i w budynkach wspólnot łącznie kwota 1.106.131 zł)
- § 4300 – usług związanych z zarządzaniem i technicznym utrzymaniem budynków na które składały się opłaty za zarządzanie, eksploatację i drobne konserwacje – 799.785 zł
- § 4430 – ubezpieczenia budynków- 10.470 zł,
- § 4590 – renty wypłacane osobie fizycznej, za trwały uszczerbek na zdrowiu w wyniku pożaru mieszkania – 1.800 zł,
- § 4610 – opłaty komornicze związanych z egzekucją należności – 14.590 zł.

Zobowiązania w kwocie 68.556 zł (w tym wymagalne: 57.127 zł) dotyczą: remontów mienia komunalnego, energii, ubezpieczenia budynków. (zobowiązanie wymagalne na dzień sporządzenia sprawozdania uregulowane bez dodatkowych obciążeń odsetkowych)

(rozd.70005) Ww. rozdział objął wydatki na wyceny gruntów i lokali przeznaczonych do sprzedaży i związanych z tym ogłoszeniami w prasie.

W okresie sprawozdawczym wydatki wyniosły 76.394zł co stanowi około 95% planu wydatków w 2006 roku.

Zobowiązania w kwocie 1.277 zł (w tym wymagalne 1 220 zł) dotyczą wycen gruntów (zobowiązanie wymagalne na dzień sporządzenia sprawozdania uregulowane bez dodatkowych obciążeń odsetkowych)

Dział 710 – Działalność usługowa

(rozd.71004) Wydatki związane z planami zagospodarowania przestrzennego dotyczyły:

- ogłoszenia prasowego o zagospodarowaniu terenu w Łomnicy,
- wykonanie planu zagospodarowania w Sierpnicy,
- przygotowanie decyzji o warunkach zabudowy wraz z przygotowaniem stosownych analiz.

W okresie sprawozdawczym wydatki wyniosły 15.494 zł co stanowi około 91% planu wydatków w 2006 roku.

(rozd.71014) Ww. rozdział dotyczy wydatków związanych z opracowywaniem geodezyjnym i kartograficznym . W rozdziale zaplanowano środki w kwocie 1.000 zł, które nie zostały zrealizowane.

(rozd.71035) Gmina Głuszyca zobowiązana jest do prowadzenia cmentarza komunalnego. Utrzymanie cmentarza na mocy umowy powierzono Zakładowi Usług Mieszkaniowych i Komunalnych sp. z o.o. (łącznie kwota 49.823 zł) Koszty utrzymania dotyczyły:

- zakupu pojemników – 300 zł
- wywozu nieczystości – 13.018 zł,
- wynagrodzenie zarządcy – 35.806 zł.,
- wydatki na utrzymanie cmentarza ofiar faszyzmu 700 (dotacja z budżetu państwa)

W okresie sprawozdawczym wydatki wyniosły 49.823 zł co stanowi około 92% planu wydatków w 2006 roku.

Zobowiązania niewymagalne w wysokości 989 zł dotyczyły wywozu nieczystości.

Dział 750 – Administracja publiczna

(rozd.75011) Wydatki związane z realizacją zadań zleconych z zakresu administracji rządowej (USC, ewidencja ludności, spraw wojskowych, szkolenia, ewidencja działalności gospodarczej, tłumaczenie, opracowanie aktów) wyniosły 174.817 zł co stanowi około 96% planu wydatków. Otrzymana na ten cel dotacja w wysokości 84.961 zł pokryła wydatki w wysokości około 49%.

Zobowiązanie niewymagalne w wysokości 13.793 zł to dodatkowe wynagrodzenie roczne wraz z pochodnymi.

(rozd.75022) Ogół wydatków na utrzymanie Rady Miejskiej w Głuszycy wyniósł 50.962 zł i ukształtował się na poziomie około 99% planu rocznego. Diety radnych wyniosły 50.000 zł (100% planu). Pozostałe wydatki dotyczyły zakupu materiałów (962 zł tj 75% planu rocznego).

(rozd.75023) Wydatki na utrzymanie Urzędu Miejskiego wyniosły 1.842.019 zł co stanowi około 98% planu rocznego. W strukturze wydatków największą pozycję zajmują wydatki związane z:

- wynagrodzeniami z pochodnymi – 1.567.088 zł,
- usługami telekomunikacyjnymi – 32.328 zł,
- opłatami pocztowymi – 23.002 zł,
- aktualizacja programów komputerowych, konserwacja ksero, opieka autorska, różne naprawy itp. – 48.151 zł,
- obsługą prawną – 17 568 zł,
- remont instalacji grzewczej – 2.975 zł
- szkoleniami – 7.768 zł;
- zakupy komputerów, monitorów, drukarek – 50.259 zł
- prowizjami od przelewów 5.016 zł

Zobowiązanie niewymagalne w wysokości 126.688 zł obejmuje: dodatkowe wynagrodzenie roczne wraz z pochodnymi, zakupu materiałów, energii, kosztów komorniczych i opłat sądowych.

(rozd.75075) Wydatki na promocję gminy ukształtowały się na poziomie 184.394 zł co stanowi około 96% planowanych wydatków. Dotyczyły one w szczególności wydatków związanych z zakupem materiałów promocyjnych, opłaty za domeny internetowe, opłaty za organizowane festyny i zabawy oraz za obsługę muzyczną i spektakl teatralny. W ramach rozdz. 75075 ponoszone były wydatki na projekty współfinansowane z Europejskiego Funduszu Rozwoju Regionalnego oraz budżetu państwa, których refundacja nastąpi w 2007 roku takie jak:

- Przyjaciele po obu stronach granicy, czyli polsko-czeska wymiana dzieci i młodzieży" (18.422 zł),
- "Bike Challenge 2006 - Witajcie u nas (46.585 zł)",
- "Polsko-Czeski Rajd Pojazdów Zabytkowych wraz z Festiwalem Czeskiego Jedzenia" (14.613 zł).

(rozd.75095) Pozostałe wydatki administracyjne wyniosły w 2006 roku 35.457 zł co stanowi około 96% planowanych wydatków. Ich strukturę rodzajową prezentuje poniższe zestawienie:

- składki członkowskie gmin – 6.026 zł,
- utrzymanie budynku centrum socjalnego,
- wydatki okolicznościowe (dzień strażaka, kartki świąteczne, zakończenie roku szkolnego, itp),
- inne, (np. delegacje, prenumerata czasopism dla sołectw)

Zobowiązanie niewymagalne w wysokości 110 zł obejmuje sprzątanie w budynku socjalnym.

Dział 751 – Urzędy naczelnych organów władzy państwowej, kontroli i ochrony prawa oraz sądownictwa

(rozd.75101) Ww. rozdziale znajdują się wydatki na aktualizację rejestru wyborców, które w całości są sfinansowane z budżetu państwa. Gmina Głuszyca otrzymała na ten cel kwotę w wysokości 1.579 zł

(rozd.75109) Ww. rozdział grupuje wydatki związane z organizacją wyborów samorządowych. Na ten cel gmina otrzymała dotację z budżetu państwa, która w całości pokryła wydatki (31.514 zł)

Dział 752 – Obrona narodowa

(rozd.75212) Na cele obronne budżet państwa przyznał dotację w wysokości 500 zł, która w całości została wydana na materiały obronne (niszczarka, części do komputera).

Dział 754 – Bezpieczeństwo publiczne i ochrona przeciwpożarowa

(rozd.75404) Ww. wydatki dotyczą zakupu paliwa dla policji w wysokości 400 zł.

(rozd.75412) Ww. rozdział grupuje wydatki na funkcjonowanie Ochotniczej Straży Pożarnej. Wydatki ogółem wyniosły 40.080 zł co stanowi 90% planowanych wydatków. Wydatki w szczególności dotyczyły: ekwiwalent za udział w akcjach gaśniczych, zakupu

paliwa, wynagrodzeń bezosobowych kierowcy, wywozu nieczystości, przeglądu samochodu, ubezpieczenia samochodu.

(rozdz.75414) W rozdziale znajdują się wydatki na Obronę Cywilną w wysokości 14.000 zł z czego 9.700 zł otrzymane w ramach dotacji z budżetu państwa. W 2006 roku wydatkowano 100% planu rocznego m.in. na: zakup sprzętu komputerowego, zakup ochraniaczy, druków, legitymacji kurierskich, pilarki spalinowej, obuwia gumowego, łopaty, szpadle .

Dział 756 – Dochody od osób prawnych, fizycznych i innych jednostek oraz wydatki związane z ich poborem

(rozdz.75647) Wydatki związane z poborem podatków - dotyczą wynagrodzeń prowizyjnych wraz z pochodnymi od wynagrodzeń, wypłacanych inkasentom wg. stawek określonych przez Radę Miejską. W 2006 roku wyniosły one 7.445 zł co stanowi 87% planu rocznego.

Zobowiązanie niewymagalne w wysokości 27 zł wynika z nieodebranej prowizji.

Dział 757 – Obsługa długu publicznego

(rozdz.75702) Łączna kwota zapłaconych odsetek od zaciągniętych kredytów w roku 2006 wyniosła 130673 zł co stanowi 90% planu rocznego.

Dział 801 Oświata i wychowanie

(rozdz.80101) Ww. rozdział grupuje wydatki związane ze szkołami podstawowymi. W okresie sprawozdawczym wyniosły one 5.390.606 zł (co stanowi blisko 100% planu rocznego)

Na wspomnianą kwotę składały się:

- wydatki bieżące – w wysokości 2.877.408 zł,
- wydatki inwestycyjne (zadanie: budowa hali przy Szkole Podstawowej nr 2) – w wysokości 2.513.198 zł

Na terenie Gminy funkcjonowały trzy szkoły podstawowe ,do których uczęszczało 543 dzieci do klas I-VI. (to jest o 50 uczniów mniej niż w roku 2005 i 104 mniej niż w roku 2004)

Szkoła	Ilość dzieci	Ilość oddziałów
Szkoła Podstawowa Nr 1	117	6
Szkoła Podstawowa Nr 2	146	8
Szkoła Podstawowa Nr 3	280	12
Razem	543	26

Wydatki na bieżące utrzymanie szkół podstawowych były niższe niż 2005 roku (wynoszą około 95% wydatków 2005 roku) co spowodowane jest niższymi wydatkami na wynagrodzenia (brak awansu zawodowego nauczycieli).

Wydatki pozapłacowe w szkołach kształtowały się nierównomiernie. Poniżej przykładowe zestawienie

	SP 1	SP 2	SP 3
-środki czystości	2.672,38	1.929,58	3.669,90
-prenumeraty	1.181,77	954,09	1.700,99
-mat. do remontów	18.365,91	8.401,62	2.436,12
-mat. biurowe	2.554,92	2.338,07	4.518,44
-wyposażenie	5.732,34	4.440,94	4.942,81
-opał	13.292,00	10.697,05	0
- energia	4.929,34	25.488,61	57.001,04

Łącznie wydatki bieżące w każdej ze szkół kształtowały się następująco:

- Szkoła Podstawowa Nr 1 – 658.912 zł (tj. 5.632 zł rocznie na jednego ucznia),
- Szkoła Podstawowa Nr 2 – 920.887 zł (tj. 6.307 zł rocznie na jednego ucznia),
- Szkoła Podstawowa Nr 3 – 1.297.609 (tj. 4.634 zł rocznie na jednego ucznia).

Otrzymano dotację na sfinansowanie wyprawki szkolnej przyznawanej jako zasiłek losowy w formie rzeczowej, obejmujące podręczniki szkolne dla uczniów podejmujących naukę w klasach pierwszych szkół podstawowych w roku szkolnym 2005/2006 w wysokości 8.016 zł (100% planowanych wydatków)

W ramach inwestycji prowadzona była budowa hali sportowej przy Szkole Podstawowej Nr 2

Zobowiązanie niewymagalne w wysokości 315.465 zł to dodatkowe wynagrodzenie roczne wraz z pochodnymi, wydatki inwestycyjne przy Szkole Podstawowej Nr 2 (sala gimnastyczna), energia, materiały.

(rozd.80103) Ww. rozdział grupuje wydatki związane z oddziałami przedszkolnymi w szkołach podstawowych. Na przestrzeni roku 2006 zrealizowano wydatki w wysokości 129.522 zł (co stanowi około 99% planu wydatków).

W Gminie funkcjonowały trzy szkoły podstawowe do których uczęszczało 57 dzieci do oddziałów przedszkolnych. W każdej ze szkół znajdowało się po jednym oddziale „O”.

W ramach planu zrealizowano wydatki na wynagrodzenia wraz z pochodnymi pracowników pedagogicznych oraz obsługi oraz wydatki pozapłacowe takie jak:

- zakup materiałów (opał, bhp, wyposażenie) – 4.287 zł,
- zakup energii (energia elektryczna, gaz) – 5.207 zł,
- zakup usług pozostałych (szkolenia, elixir) – 342 zł.

Łącznie wydatki bieżące na oddziały „O” w każdej ze szkół kształtowały się następująco:

- Szkoła Podstawowa Nr 1 – 43.386 zł (tj. 7.231 zł rocznie na jednego ucznia),
- Szkoła Podstawowa Nr 2 – 44.390 zł (tj. 5.548 zł rocznie na jednego ucznia),
- Szkoła Podstawowa Nr 3 – 41.746 (tj. 3.479 zł rocznie na jednego ucznia).

Zobowiązanie niewymagalne w wysokości 8.702 zł to dodatkowe wynagrodzenie roczne wraz z pochodnymi, energia, materiały.

(rozdz.80104) Do Przedszkola realizującego zadania w formie zakładu budżetowego uczęszczało średnio 89 dzieci do 4 oddziałów. W okresie sprawozdawczym osiągnięto dochody w wysokości 562 915 zł w tym:

- dotacja podmiotowa - 472.042 zł,
- wyżywienie – 35.208 zł,
- partycypacja – 55.665 zł

Koszty utrzymania Przedszkola wyniosły 559 074,39. Koszt utrzymania dziecka bez wyżywienia wyniósł 5.887,92 . Podstawowe grupy kosztów pozapłacowych to:

- zakup materiałów (środki czystości, prenumeraty, materiały biurowe itp.) –36.526 zł,
- zakup energii (woda, energia elek. gaz) – 34.013 zł,
- zakup usług remontowych (wykonanie bramy, remont PCV) – 13.528 zł

Zestawienie dotyczące zakładów budżetowych Gminy Głuszycza zawiera **załącznik nr 3**

(rozdz.80110) Na terenie Gminy funkcjonuje Gimnazjum Publiczne go którego uczęszcza 364 dzieci. Prowadzonych jest 16 oddziałów szkolnych.

W okresie sprawozdawczym zrealizowano wydatki w wysokości 1.490.757 zł co stanowi blisko 100% planu wydatków. W przeliczeniu na jednego ucznia – rocznie wydatek kształtuje się na poziomie 4.095 zł

W ramach planu zrealizowano wydatki na wynagrodzenia wraz z pochodnymi pracowników pedagogicznych oraz obsługi oraz wydatki pozapłacowe takie jak:

- zakup materiałów (opał, bhp, wyposażenie) – 19.408 zł,
- zakup energii (energia elektryczna, gaz) – 80.177 zł,
- zakup usług remontowych (naprawa ksero, wymiana gazomierza itp) – 23.362 zł,
- zakup usług pozostałych (wywóz nieczystości, usługi kominiarskie itp.) 25.485 zł.

Zobowiązanie niewymagalne w wysokości 94.384 zł to dodatkowe wynagrodzenie roczne wraz z pochodnymi, materiały.

(rozdz.80113) Ww. rozdziale znajdują się wydatki związane z dowożeniem uczniów do szkół i gimnazjum. W roku 2006 wydano na ten cel kwotę 160.645 zł co stanowi blisko 100% planowanych wydatków. W szczególności zrealizowano wydatki związane z zakupem usług transportowych

(rozdz.80195) Plan pozostałej działalności oświatowej grupuje wydatki związane z pokryciem kosztów związanych z awansem zawodowym nauczycieli. Zrealizowano wydatki w wysokości 120 zł co stanowi 6 % zakładanego planu rocznego.

Dział 851 Ochrona zdrowia

(rozdz.85153) Ww. rozdział grupuje wydatki na zwalczanie narkomanii. W okresie 2006 roku wyniosły one 7.133 zł co stanowi 98% planu rocznego. Wydatki na czynne zwalczanie narkomanii dotyczyły w szczególności:

- wynagrodzenia bezosobowe związane z prowadzeniem punktów konsultacyjnych dla osób uzależnionych,
- zakup broszur poglądowych,
- pozostałych usług (szkolenia)

(rozdz.85154) Ww. rozdziale znajdują wydatki na realizację gminnego programu przeciwdziałania alkoholizmowi. W 2006 roku wyniosły one 98.735 zł tj 94% planu rocznego. Wykonane wydatki dotyczyły:

- dotacja dla organizatorów kolonii letnich – 6.000 zł,
- dotacja na zajęcia sportowe pozalekcyjne dla młodzieży z rodzin uzależnionych 5.000 zł,
- prowadzenie świetlicy integracyjnej (w tym: wynagrodzenia wraz z pochodnymi, energia elektryczna, materiały biurowe, środki czystości, szkolenia, odpisy na FŚS, szkolenia),
- pozostałe wydatki (umowy zlecenia na prowadzenie zajęć pomocy – psychiatrycznej, pedagogicznej, prawnej, diety komisji ds. przeciwdziałania alkoholizmowi, realizacja programu profilaktycznego dla uzależnionych, szkolenia, wydanie opinii o uzależnieniu itp.).

Zobowiązanie niewymagalne w wysokości 2.705 zł to dodatkowe wynagrodzenie roczne wraz z pochodnymi oraz wydatki na ogrzewanie świetlicy integracyjnej.

Dział 852 Pomoc społeczna

(rozd.85202) Ww. rozdziale zgrupowane są wydatki za pobyt w Domu Pomocy Społecznej. W okresie sprawozdawczym poniesiono wydatki w wysokości 72.316 zł (około 100% planowanych wydatków). Powyższe koszty związane są z przebywaniem w DPS 8 osób.

(rozd.85212) Ww. rozdziale znajdują się wydatki na świadczenia rodzinne, zaliczki alimentacyjne oraz składki na ubezpieczenia emerytalne i rentowe z ubezpieczenia społecznego. W 2006 roku poniesiono wydatki w wysokości 2.374.987 zł (co stanowi 100% planowanych wydatków). Na ww cel gmina otrzymała dotację celową z budżetu państwa w wysokości 2.333.400 zł

Zobowiązanie niewymagalne w wysokości 5.281 zł to dodatkowe wynagrodzenie roczne wraz z pochodnymi, materiały.

(rozd.85213) W rozdziale znajdują się wydatki na składki na ubezpieczenia zdrowotne opłacane za osoby pobierające niektóre świadczenia z pomocy społecznej oraz niektóre świadczenia rodzinne.

Wykonanie wydatków na składki ubezpieczenia zdrowotnego dla osób nie objętych obowiązkiem ubezpieczenia społecznego na poziomie 100% planu rocznego (27.491 zł), w całości sfinansowane dotacją celową z budżetu państwa.

(rozd.85214) Ww. rozdział grupuje wydatki na zasiłki i pomoc w naturze oraz składki na ubezpieczenia emerytalne i rentowe.

Zrealizowane wydatki to obligatoryjna i fakultatywna pomoc mieszkańcom w zakresie zadań własnych gminy w następujących świadczeniach: zasiłki celowe i pomoc w naturze, świadczenia zdrowotne, zdarzenia losowe, pogrzeby i wyprawki. Wykonano 100% planowanych wydatków w 2006 roku (kwota 623 430 zł). Na ww. cel gmina otrzymała dotację z budżetu państwa w wysokości 281.015 zł (na zadania bieżące zlecone gminie z zakresu administracji rządowej oraz innych zadań zleconych ustawami) oraz 155.415 zł (na zadania własne gminy)

(rozd.85215) W rozdziale znajdują się wydatki związane z wypłatą dodatków mieszkaniowych. W okresie sprawozdawczym zrealizowano wydatki w wysokości 360.212 zł co stanowi około 95% planowanych wydatków w 2006 roku.

(rozd.85219) Ww. rozdział grupuje wydatki dotyczące funkcjonowania Ośrodka Pomocy Społecznej. W ramach rozdziału zrealizowano wydatki przeznaczone na działalność

Ośrodka Pomocy Społecznej w wysokości 259 919 zł co stanowi blisko 100% planowanych wydatków w 2006 roku. Na ww. cel gmina otrzymała dotację z budżetu państwa w wysokości 127.000 zł

Zobowiązanie niewymagalne w wysokości 15.931 zł to dodatkowe wynagrodzenie roczne wraz z pochodnymi.

(rozd.85220) Grupuje wydatki na Punkt Interwencji Kryzysowej. W okresie sprawozdawczym zrealizowano wydatki w wysokości 6.000 zł (otrzymane w całości w formie dotacji). W ramach rozdziału zakupiono sprzęt komputerowy, meble oraz wynagrodzenia bezosobowe.

(rozd.85228) W rozdziale znajdują się wydatki związane z usługami opiekuńczymi i specjalistycznymi usługami opiekuńczymi. Usługi opiekuńcze są świadczone 2 osobom. W okresie sprawozdawczym wykonano wydatki na poziomie 838 zł co stanowi blisko 100% zaplanowanych wydatków na 2006 rok.

(rozd.85278) Ww. rozdział grupuje wydatki związane z usuwaniem klęsk żywiołowych. W ramach rozdziału zrealizowano wydatki w wysokości 32.176 zł (co stanowi 94% planu rocznego) Na ww. cel gmina otrzymała dotację z budżetu państwa w wysokości 24.176 zł oraz otrzymała środki na mocy umowy z Marszałkiem Województwa Dolnośląskiego (8.000 zł)

(rozd.85295) W rozdziale znajdują się wydatki na dożywianie. Z pomocy w formie dożywiania w okresie I –XII 2006 r. w ramach rządowego programu „Pomoc państwa w zakresie dożywiania” skorzystały 1044 osoby w tym 423 dzieci w okresie nauki w szkole podstawowej, gimnazjalnej i ponadgimnazjalnej jak i przedszkolnej oraz 621 osób dorosłych wymagających tej formy pomocy. Z formy ciepłego posiłku – obiad, skorzystało 511 osób w tym 290 dzieci korzystających z posiłków wydawanych przez stołówki szkolne i przedszkolne oraz 221 osób dorosłych korzystających z posiłków wydawanych przez 2 Jadłodajnie z terenu Gminy - „Finezję” i „ Marysieńkę”

Łącznie na ww. cel wydano 272.818 zł, z czego dotacja celowa z budżetu państwa wyniosła 212.200 zł, (plan wydatków został zrealizowany w 100%)

Dział 853 Pozostałe zadania w zakresie polityki społecznej

(rozd.85333) Gmina Głuszycza pokrywa z własnych środków wydatki rzeczowe związane z utrzymaniem filii Powiatowego Urzędu Pracy w Wałbrzychu. W 2006 roku wydatki wyniosły łącznie 7.665 zł co stanowi 97% planu rocznego. Wydatki dotyczyły w głównej mierze energii elektrycznej i c.o. oraz sprzątnięcia pomieszczeń.

Zobowiązanie niewymagalne w wysokości 134 zł dotyczą sprzątnięcia PUP.

(rozd.85395) Do dyspozycji jednostek pomocniczych zaplanowano kwotę 1.200 zł na imprezy z okazji Dnia Dziecka. Na przestrzeni 2006 roku wydatkowano 1.010 zł tj. 84% planu rocznego.

Dział 854 Edukacyjna opieka wychowawcza

(rozdz.85415) Wydatki w tym rozdziale grupują stypendia dla uczniów. W 2006 roku wyniosły one 173.534 zł co stanowi 100% planu rocznego. Na ww. cel gmina otrzymała dotację z budżetu państwa w wysokości 172.694 zł

Dział 900 Gospodarka komunalna i ochrona środowiska

(rozdz.90001) Wydatki związane z dostawą wody i odprowadzaniem ścieków w 2006 roku wyniosły 651.844 zł co stanowi około 92% planu rocznego. Dotyczyły w głównej mierze:

- dostaw wody i odprowadzania ścieków do kolektora z mieszkaniowego zasobu gminy (533.552 zł),
- chlorowania studni (15.293 zł),
- wywozu ścieków z szamb przydomowych (22.482 zł),
- opłat na rzecz Funduszu Ochrony Środowiska (2.493 zł),
- wydatków związanych z budową przyłączy sanitarnych odprowadzających ścieki z budynków do kolektora (77.447 zł)
- badanie wody (572 zł).

Zobowiązania w kwocie 70.419 zł (w tym wymagalne: 49.419 zł) dotyczą: opłat za wody opadowe, opłat mieszkaniowych związanych z mieniem komunalnym, faktury za „Projekt budowlany kolektora sanitarnego Kłodzka-Graniczna”

W § 6050 uwzględniając zobowiązania wymagalne został przekroczony limit wydatków o kwotę 8.309 zł.

W związku z podpisaną umową nr 15/2003 z dnia 10.06.2003r. usługodawca zobowiązał się do wykonania „Projektu budowlanego kolektora sanitarnego Kłodzka-Graniczna” (koszt projektu 24.278 zł). Z uwagi na złożenie projektu po terminie, gmina naliczyła odsetki karne stanowiące dochód gminy w wysokości 16.680 zł. Kwota naliczonych odsetek została ujęta jako zobowiązanie wymagalne w sprawozdaniu RB28S Pozostałą kwotę w wysokości 7.598 zł uregulowano w terminie.

(rozdz.90002) Na wywóz śmieci z mieszkaniowego zasobu gminy wydano 157.474 zł co stanowi około 91% planu wydatków w 2006 roku.

Zobowiązania w kwocie 13.709 zł (w tym wymagalne: 10.062 zł) dotyczą: wywozy nieczystości z budynków komunalnych i wspólnot.

(rozdz.90003) Na oczyszczanie dróg, ulic i placów (zimowe utrzymanie dróg) wydano 166.115 zł Kwota ta stanowi 97% planu rocznego. I jest niższa od wykonania wydatków w 2005 roku o 46.519 zł.

Zobowiązania niewymagalne w kwocie 2.250 zł dotyczą akcji zimowej.

(rozdz.90004) Ww. rozdział grupuje wydatki na utrzymanie zieleni miejskiej. Na przestrzeni 2006 roku wydano na ten cel łącznie 13.150 zł (79% zaplanowanych wydatków na rok 2006). Nie osiągnięcie zaplanowanych wydatków przez GFOŚ, spowodowało, że część wydatków na utrzymanie zieleni w 2006 roku musiała być sfinansowana z budżetu gminy.

(rozdz.90015) Wydatki na oświetlenie ulic placów i dróg wyniosły w 2006 roku 227.755 zł (90% planowanych wydatków)

Zobowiązanie niewymagalne w wysokości 20.551 zł dotyczy oświetlania ulic.

(rozd.90078) Ww. rozdział grupuje wydatki na usuwanie skutków klęsk żywiołowych. W 2006 roku wydano 66.042 zł co stanowi 63% planu rocznego. Środki wydano na następujące zadania:

- Rekultywacja terenu przy potoku Złota Woda, dz. nr 391 w Głuszycy,
- Odbudowa murów oporowych - Ciek R-20 w Grzmiącej.

(rozd.90095) Wydatki na pozostałą działalność komunalną wyniosły 232.904 zł (tj 92% planu wydatków w 2006 roku). Złożyły się na nie:

- wydatki na roboty publiczne (wynagrodzenia z pochodnymi, materiały, usługi transportowe, energia, delegacje, badania lekarskie, ekwiwalenty),
- pozostałe wydatki komunalne (naprawa awarii kanalizacji, energia zużyta na stadionie miejskim, wykonanie ogrodzenia, itp.)
- wydatki komunalne sołectw (paliwo do kosiarki, farby do malowania, sprzęt na plac zabaw, ogrodzenie boiska, piłki do kosza, piasek na boisko, ławki i stoły)

Zobowiązanie niewymagalne w wysokości 299 zł dotyczy niewypłaconego ekwiwalentu za odzież.

Dział 921 Kultura i ochrona dziedzictwa narodowego

(rozd.92105) Urząd Miejski prowadzi w ramach zadań gminy nie wyodrębnioną organizacyjnie działalność kulturalną na wsiach w postaci świetlic wiejskich. Wydatki na prowadzenie tych świetlic w 2006 roku wyniosły łącznie 107.498 zł (tj. 96% planu rocznego 2006 roku) Na ww. wielkość składały się w głównej mierze: wynagrodzenia wraz z pochodnymi, energia, wywóz nieczystości, zakup środków czystości, rozmowy telefoniczne oraz zakup materiałów.

Zobowiązanie niewymagalne w wysokości 5.237 zł to dodatkowe wynagrodzenie roczne wraz z pochodnymi oraz koszty wywozu nieczystości.

(rozd.92109) Powołana przez gminę instytucja p.n. Centrum Kultury – Miejska Biblioteka Publiczna jest dotowana z budżetu gminy dotacją podmiotową która wyniosła 319.219 zł Dotacja zabezpiecza potrzeby instytucji w realizacji podstawowych zadań statutowych.

Dział 926 Kultura fizyczna i sport

(rozd.92605) Zadania własne gminy z zakresu kultury fizycznej i sportu realizowane są poprzez współpracę z klubami sportowymi, którym gmina udziela dotacji celowej. Dotacja ta przeznaczona jest na prowadzenie sportu kwalifikowanego i utrzymanie stadionu miejskiego. Jej celem jest zapewnienie młodzieży udziału w uprawianiu sportu a mieszkańcom gminy widowisk sportowych. Na tę działalność zaplanowano (i przekazano) dotację w wysokości 30.000 zł oraz 3.988 zł na zakup materiałów (odzież sportowa).

W ramach inwestycji prowadzona rozpoczęto budowę obiektu socjalnego na stadionie w Głuszycy (dokumentacja techniczna). Łącznie poniesiono wydatki w wysokości 2.105 zł

D. Kredyty, zobowiązania, wyemitowane obligacje

1 Kredyty

Na koniec 2006 roku łączna kwota kredytów zaciągniętych przez Gminę wynosiła 2.276.815 zł. Ww. kredyty zostały zaciągnięte w:

- BGK - na remonty budynków po powodzi,
- Bank Millenium - na wydatki nie mające pokrycia w planowanych dochodach 2001 r
- Banku Zachodniego WBK S.A. - na termomodernizację S.P. Nr 3,
- Banku Spółdzielczego - na wydatki nie mające pokrycia w planowanych dochodach 2005 r.

W okresie sprawozdawczym spłacono raty w łącznej wysokości 659.220 zł

2 Obligacje

W okresie sprawozdawczym Gmina wyemitowała obligacje na łączna wartość 2.240.000 zł w następujących seriach:

- a) seria A o wartości 280 000 zł
- b) seria B o wartości 300 000 zł
- c) seria C o wartości 220 000 zł
- d) seria D o wartości 250 000 zł
- e) seria E o wartości 240 000 zł
- f) seria F o wartości 250 000 zł
- g) seria H o wartości 350 000 zł
- h) seria I o wartości 350 000 zł

Termin wykupu powyższych obligacji przypada odpowiednio:

- po upływie 3 lat od daty emisji obligacji, tj. w 2009 r. dla obligacji serii A i B,
 - po upływie 4 lat od daty emisji obligacji, tj. w 2010 r. dla obligacji serii C i D,
 - po upływie 6 lat od daty emisji obligacji, tj. w 2012 r. dla obligacji serii E i F,
 - po upływie 7 lat od daty emisji obligacji, tj. w 2013 r. dla obligacji serii H i I.

Obligacje zostały wyemitowane w celi sfinansowania zadań z zakresu:

- turystyki: (zadania inwestycyjne: „Budowa stacji narciarskiej w Łomicy” oraz „Osówka, centrum tajemnic i przygody”)
- gospodarki mieszkaniowej (remonty zasobu mieszkaniowego gminy),
- Oświaty i wychowania (zadanie inwestycyjne: „Budowa hali przy Szkole Podstawowej nr 2”)

3. Zobowiązania

Łączna kwota zobowiązań Gminy, wymagalnych na koniec 2006 r. wobec wykonawców, wyniosła 117.897 zł. Ogółem zobowiązania wyniosły 4.634.712 zł. Najistotniejsze pozycje to:

- rekultywację drogi do gruntów rolnych w Sierpnicy (rozd.60016) – kwota 88.941 zł (zapłata końcowa),
- budowa sali gimnastycznej przy Szkole Podstawowej Nr 2 - faktura końcowa, wyposażenie (rozd.80101) – 136.538 zł,
- zobowiązania za media z zasobu komunalnego (rozd.90001) – 52.211 zł,
- rachunki za zarządzanie i eksploatacje (rozd.70004) -35.274 zł,
- ubezpieczenie budynków (rozd.70004) – 8.185 zł,
- oświetlenie uliczne (rozd.90015) – 20.551 zł

3. Dług publiczny

Kwota długu publicznego wyniosła 4.634.712 zł. Zgodnie z art. 170 ust. 1 ustawy z dnia 30 czerwca 2005r. o finansach publicznych (dotychczas art. 114 ustawy) porównanie tej kwoty z kwotą wykonanych dochodów wyznacza wskaźnik długu publicznego. Wobec wykonania dochodów w wysokości zł wskaźnik długu publicznego Gminy w dniu 31 grudnia 2005r. wyniósł 26,46% przy ustawowym poziomie 60 %.

E. Dochody własne; fundusze celowe

1. Dochody własne

Na podstawie Uchwały Nr XXVIII/160/2005 Rady Miejskiej Głuszycy z dnia 26 lutego 2005 roku powołano dwa rachunku bankowe dochodów własnych funkcjonujące przy:

- *Szkole Podstawowej Nr 3 w Głuszycy,*
- *Gimnazjum Publicznym w Głuszycy.*

Środki gromadzone na rachunkach dochodów własnych pochodzą z:

- wynajmu pomieszczeń,
- darowizny,
- wpłat na wyżywienie - szkoły prowadzą stołówki szkolne - Gimnazjum przygotowywało obiady dla 78 dzieci w tym 43 refundowane przez OPS; Szkoła Podstawowa nr 3 przygotowywała obiady dla 70 dzieci w tym 44 refundowane przez OPS .
- Szkoła Nr 3 otrzymała środki na zagospodarowanie czasu wolnego.

Szczegółowe zestawienie dochodów własnych przedstawia **załącznik nr 4**

Dochody własne Gimnazjum Publicznego

Wydatki przeznaczono na:

- | | |
|--|---------------|
| - przygotowanie obiadów dla 78 dzieci w tym 43 refundowane przez OPS | 46 701,31 zł, |
| - materiały biurowe | 191,06 zł, |
| - wyposażenie | 3.270,00 zł, |
| - -mat. do napraw bieżących | 114,06 zł, |
| - art. żywnościowe na uroczystości | 682,98 zł, |
| - wiązanki okolicznościowe | 708,70 zł, |
| - dyplomy | 140,30 zł, |
| - art. dekoracyjne | 210,02 zł, |
| - książki | 354,69 zł, |
| - koszt. udziału w konkursie | 100,00 zł, |
| - pomiary elektryczne | 976,00 zł, |
| - prowizje za prowadzenie rachunku | 732,30 zł. |

Dochody własne Szkoły Podstawowej Nr 3

Wydatki przeznaczono na:

- na zagospodarowanie czasu wolnego
 - umowa leczenie 1.920,00 zł
 - FUS Z i FP 382,28 zł,

- Piłki, stopery	200,00 zł
➤ pozostałe	
- przygotowanie obiadów dla 70 dzieci w tym 44 refund. przez OPS .	36.936,56
- mat. biurowe	274,16 zł
- książki	1.090,36 zł
- żaluzje	950,00 zł,
- art. dekoracyjne, ozdoby	884,77 zł
- środki czystości	293,00 zł
- dyplomy i tarcze dla uczniów	208,97 zł.,
- aparat fotograficzny	1.254,00 zł,
- wigilia europejska	3.691,30 zł,
- prowizje za prowadzenie	525,80 zł.

2 Gminny Fundusz Ochrony Środowiska

Na rachunek Gminnego Funduszu Ochrony Środowiska w 2006 roku wpłynęły środki w wysokości 25.979zł. Uzyskane dochody pochodziły w całości z Dolnośląskiego Urzędu Wojewódzkiego we Wrocławiu. Zgromadzone na rachunku bankowym środki, które powiększała kwota 502 zł (pozostała z ubiegłego roku), zostały wykorzystane na:

- zakup krzewów	470 zł,
- zakup rękawic	16 zł,
- zakup nagród na konkurs ekologiczno – przyrodniczy	249 zł,
- wycinkę drzew	7.520 zł,
- rekultywację wysypiska	4.137 zł

Wg stanu na dzień 31 grudnia 2006r. na rachunku bankowym pozostała kwota 14.088 zł.

Szczegółowe zestawienie dochodów własnych przedstawia **załącznik nr 5**.

Zestawienie załączników:

- 1) Załącznik nr 1 - wykonanie dochodów w Gminie Głuszycy w 2006 roku,
- 2) Załącznik nr 2 - wykonanie wydatków w Gminie Głuszycy w 2006 roku,
- 3) Załącznik nr 3 - zestawienie dotyczące zakładów budżetowych Gminy Głuszycy,
- 4) Załącznik nr 4 – dochody własne w Gminie Głuszycy,
- 5) Załącznik nr 5 - Wykonanie przychodów i kosztów Gminnego Funduszu Ochrony Środowiska na 2006 r.,
- 6) Załącznik nr 6 – wykonanie inwestycji w Gminie Głuszycy w 2006 roku.