



**PROGNOZA ODDZIAŁYWANIA NA ŚRODOWISKO REALIZACJI  
USTALEŃ MIEJSCOWEGO PLANU ZAGOSPODAROWANIA  
PRZESTRZENNEGO**

**Obszaru położonego w obrębie wsi Sierpnica, gm. Głuszycza**

Podstawa opracowania:

1. Ustawa z dnia 3 października 2008 r. o udostępnianiu informacji o środowisku i jego ochronie, udziale społeczeństwa w ochronie środowiska oraz o ocenach oddziaływania na środowisko (Dz.U. 2020, poz. 283).
2. Ustawa z dnia 27 marca 2003 r. o planowaniu i zagospodarowaniu przestrzennym (Dz. U. 2020, poz. 293).

Autorzy:

- mgr Fabian Jaskólski
- inż. Aleksandra Zielińska

**Wałbrzych, czerwiec 2020 r.**

## SPIS TREŚCI

1. Cel, zakres oraz podstawa prawna prognozy .....	3
2. Informacja o celach i zawartości projektu miejscowego planu zagospodarowania przestrzennego oraz jego powiązaniach z innymi dokumentami .....	4
3. Metodyka sporządzenia prognozy oddziaływania na środowisko .....	5
4. Informacje o przewidywanych metodach analizy realizacji postanowień miejscowego planu zagospodarowania przestrzennego oraz częstotliwości jej przeprowadzania .....	6
5. Informacje o możliwym transgranicznym oddziaływaniu na środowisko .....	6
6. Analiza i ocena istniejącego stanu środowiska przyrodniczego z uwzględnieniem problemów ochrony środowiska występujących na omawianych obszarach, a także określenie przewidywanych znaczących oddziaływań na środowisko. ....	7
7. Cele ochrony środowiska ustanowione na szczeblu międzynarodowym, wspólnotowym i krajowym, istotne z punktu widzenia projektowanego dokumentu .....	15
8. Rozwiązania mające na celu zapobieganie, ograniczanie lub kompensację przyrodniczą negatywnych oddziaływań na środowisko, mogących być rezultatem realizacji miejscowego planu zagospodarowania przestrzennego, w szczególności na cele i przedmiot obszaru Natura 2000 oraz integralności tego obszaru .....	15
9. Rozwiązania alternatywne do rozwiązań zawartych w projekcie miejscowego planu zagospodarowania przestrzennego wraz z uzasadnieniem ich wyboru oraz opisem metod dokonania oceny prowadzącej do tego wyboru albo wyjaśnienie braku rozwiązań alternatywnych w tym także wskazania napotkanych trudności wynikających z niedostatków techniki lub luk we współczesnej wiedzy .....	16
10. Streszczenie w języku niespecjalistycznym .....	17

## **1. Cel, zakres oraz podstawa prawna prognozy**

Obowiązek sporządzenia prognozy oddziaływania na środowisko miejscowego planu zagospodarowania przestrzennego określony jest w art. 46 ustawy z dnia 3 października 2008 r. o udostępnianiu informacji o środowisku i jego ochronie, udziale społeczeństwa w ochronie środowiska oraz o ocenach oddziaływania na środowisko (Dz.U. 2020, poz. 283). Zgodnie z tym artykułem sporządzenie lub zmiana przyjętego programu, planu, strategii wymaga przeprowadzenia strategicznej oceny oddziaływania na środowisko.

Prognoza oddziaływania na środowisko projektu miejscowego planu zagospodarowania przestrzennego, wykonanego zgodnie z uchwałą nr VI/52/2019 Rady Miejskiej w Głuszycy z dnia 27 lutego 2019 r. w sprawie przystąpienia do sporządzenia miejscowego planu zagospodarowania przestrzennego obszaru położonego w obrębie wsi Sierpnica, gm. Głuszycy, jest elementem procedury oceny oddziaływania planu na środowisko.

Celem prognozy jest analiza oraz ocena istniejącego stanu środowiska przyrodniczego uwzględnieniem problemów ochrony środowiska występujących na omawianym obszarze, a także określenie przewidywanych znaczących oddziaływań na środowisko. Prognoza przedstawia także rozwiązania mające na celu ograniczanie lub kompensację przyrodniczą negatywnych oddziaływań na środowisko i obszary Natura 2000, mogących być rezultatem realizacji projektowanego dokumentu.

Prognoza została sporządzona w zakresie określonym w art. 51 ustawy z dnia 3 października 2008 r. o udostępnianiu informacji o środowisku i jego ochronie, udziale społeczeństwa w ochronie środowiska oraz o ocenach oddziaływania na środowisko (Dz.U. 2020, poz. 283).

Niniejszą prognozę sporządzono na podstawie następujących aktów prawnych:

- 1) Ustawa z dnia 27 kwietnia 2001 r. Prawo ochrony środowiska (Dz.U. 2019, poz. 1396);
- 2) Ustawa z dnia 16 kwietnia 2004 r. o ochronie przyrody (Dz. U. 2020 r., poz. 55);
- 3) Ustawa z dnia 3 października 2008 r. o udostępnianiu informacji o środowisku i jego ochronie, udziale społeczeństwa w ochronie środowiska oraz o ocenach oddziaływania na środowisko (Dz.U. 2020, poz. 283);
- 4) Ustawa z dnia 20 lipca 2017 r. – Prawo wodne (Dz. U. 2020 r., poz. 310);
- 5) Ustawa z dnia 9 czerwca 2011 r. Prawo geologiczne i górnicze (Dz.U. 2019, poz. 868);
- 6) Ustawa z dnia 27 marca 2003 r. o planowaniu i zagospodarowaniu przestrzennym (Dz.U. 2020, poz. 293);
- 7) Ustawa z dnia 3 lutego 1995 r. o ochronie gruntów rolnych i leśnych (Dz.U. 2017, poz. 1161);
- 8) Ustawa z dnia 20 lipca 2018 r. o zmianie ustawy o odpadach oraz niektórych innych ustaw (Dz.U. 2020, poz. 150);

- 9) Ustawa z dnia 23 lipca 2003 r. o ochronie zabytków i opiece nad zabytkami (Dz.U. 2020 poz. 282);
- 10) Uchwała nr VI/52/2019 Rady Miejskiej w Głuszycy z dnia 26 lutego 2019 r. w sprawie przystąpienia do sporządzenia miejscowego planu zagospodarowania przestrzennego obszaru położonego w obrębie wsi Sierpnica, gm. Głuszycy;
- 11) Uchwała nr XLI/1407/17 Sejmiku Województwa Dolnośląskiego z dnia 30 listopada 2017 r. w sprawie wprowadzenia na obszarze województwa dolnośląskiego, z wyłączeniem Gminy Wrocław i uzdrowisk, ograniczeń i zakazów w zakresie eksploatacji instalacji, w których następuje spalanie paliw;
- 12) Zarządzenie Regionalnego Dyrektora Ochrony Środowiska we Wrocławiu z dnia 23 września 2014 r. w sprawie ustanowienia planu zadań ochronnych dla obszaru Natura 2000 Ostoja Nietoperzy Gór Sowich PLH020071;
- 13) Zarządzenie Regionalnego Dyrektora Ochrony Środowiska we Wrocławiu z dnia 16 lutego 2017 r. zmieniające zarządzenie w sprawie ustanowienia planu zadań ochronnych dla obszaru Natura 2000 Ostoja Nietoperzy Gór Sowich PLH020071;
- 14) Rozporządzenie Ministra Środowiska z dnia 14 listopada 2002 r. w sprawie szczegółowych warunków, jakim powinna odpowiadać prognoza oddziaływania na środowisko dotycząca projektów miejscowych planów zagospodarowania przestrzennego.

## **2. Informacja o celach i zawartości projektu planu oraz jego powiązaniach z innymi dokumentami**

Sporządzenie miejscowego planu zagospodarowania przestrzennego obszaru położonego w obrębie wsi Sierpnica ma na celu stworzenie podstaw prawnych, regulujących jego prawidłowe zagospodarowanie. Podstawą sporządzenia dokumentu jest uchwała nr VI/52/2019 Rady Miejskiej w Głuszycy z dnia 26 lutego 2019 r. w sprawie przystąpienia do sporządzenia miejscowego planu zagospodarowania przestrzennego obszaru położonego w obrębie wsi Sierpnica, gm. Głuszycy.

Obszar objęty projektem miejscowego planu zagospodarowania przestrzennego to teren we wsi Sierpnica (działka 102/3), obecnie niezagospodarowany o powierzchni ok. 4 ha. Znajduje się przy terenach zabudowanych z dostępem do drogi gminnej dz. nr 402, w granicach Obszaru Natura 2000 PLH020071 Ostoja Nietoperzy Gór Sowich. W projekcie miejscowego planu zagospodarowania przestrzennego obowiązują ustalenia dotyczące przeznaczenia i zagospodarowania terenu wydzielonego liniami rozgraniczającymi i oznaczonego na rysunku planu symbolem:

**MN**– zabudowa mieszkaniowa jednorodzinna, z dopuszczeniem lokalizacji obiektów gospodarczych związanych funkcjonalnie z przeznaczeniem terenu (np. garaż) oraz urządzeń infrastruktury technicznej i urządzeń towarzyszących: dojść, dojazdów i zieleni towarzyszącej;

Rysunek planu przedstawiony został na mapie w skali 1:1000.

Plan opracowany został zgodnie z ustaleniami studium uwarunkowań i kierunków zagospodarowania przestrzennego Gminy Głuszycy, zmienionego uchwałą nr XLIV/302/2017 Rady Miejskiej w Głuszycy z dnia 28 listopada 2017 r.

### **3. Metodyka sporządzenia prognozy oddziaływania na środowisko**

Sposób opracowania jak również treść prognozy oddziaływania na środowisko realizacji ustaleń miejscowego planu zagospodarowania przestrzennego obszaru położonego w obrębie wsi Sierpnica, odpowiadają zapisom zawartym w ustawie z dnia 3 października 2008 r. o udostępnianiu informacji o środowisku i jego ochronie, udziale społeczeństwa w ochronie środowiska oraz o ocenach oddziaływania na środowisko.

Przy sporządzaniu prognozy oddziaływania na środowisko w miejscowym planie zagospodarowania przestrzennego, zwanej dalej „prognozą”, opierano się na analizie projektu miejscowego planu zagospodarowania przestrzennego obszaru położonego w obrębie wsi Sierpnica oraz interpretacji materiałów wymienionych poniżej.

Materiały źródłowe:

- 1) Raport o stanie środowiska w województwie dolnośląskim w 2014 r.; WIOŚ; Biblioteka Monitoringu Środowiska, Wrocław 2015 rok;
- 2) Opracowanie ekofizjograficzne dla województwa dolnośląskiego; Zarząd Województwa Dolnośląskiego, Wojewódzkie Biuro Urbanistyczne we Wrocławiu - Wrocław 2005 r.;
- 3) Mapa geologiczna regionu dolnośląskiego z przyległymi obszarami Czech i Niemiec w skali 1:100000 – L. Sawicki – Państwowy Instytut Geologiczny – 1995 r.;
- 4) Geografia regionalna Polski – Jerzy Kondracki, Wydawnictwo Naukowe PWN Warszawa 2002 r.;
- 5) Prognozy skutków wpływu ustaleń miejscowych planów zagospodarowania przestrzennego na środowisko przyrodnicze – Zasady sporządzania; Z. Cichocki; IOŚ – 1997r.;
- 6) Atlas Śląska Dolnego i Opolskiego, Uniwersytet Wrocławski i Oddział Wrocławski Polskiej Akademii Nauk – 1997 r.;
- 7) Ochrona Przyrody. E. Simonides. Wyd. Uniwersytetu Warszawskiego, Wyd. II, 2008 r.;
- 8) Inwentaryzacja przyrodnicza gminy Głuszycy, „Fulica ” – W. Jankowski, Wrocław 2005 r.;
- 9) Słownik geografii turystycznej Sudetów – Góry Kamienne, tom 9; pod redakcją Marka Staffy, Wydawnictwo I – Bis, Wrocław 2005r.;
- 10) Przyroda Dolnego Śląska; pod redakcją J. Fabiszewskiego, PAN Oddział we Wrocławiu – 2005r.;
- 11) Prognozy oddziaływania na środowisko do projektów miejscowych planów zagospodarowania przestrzennego gminy Głuszycy;
- 12) Opracowanie ekofizjograficzne dla miasta Głuszycy, marzec 2011r. – Zakład Ochrony Środowiska „Decybel”;
- 13) Dolnośląska Infrastruktura Informacji Przestrzennej: [www.geoportal.dolnyslask.pl](http://www.geoportal.dolnyslask.pl);

14) GDOŚ geoserwis mapy, <http://geoserwis.gdos.gov.pl/mapy/>;

15) Poradnik ochrony nietoperzy, Praca zbiorowa pod redakcją Grzegorza Błachowskiego i Andrzeja Węgla.

#### **4. Informacje o przewidywanych metodach analizy realizacji postanowień miejscowego planu zagospodarowania przestrzennego oraz częstotliwości jej przeprowadzania**

Obowiązujące przepisy prawne dotyczące planowania i zagospodarowania przestrzennego nie określają metod analizy realizacji miejscowego planu zagospodarowania przestrzennego, jak również częstotliwości jej przeprowadzania.

Jednak w przepisach prawa określono przypadki, kiedy należy stosować analizę miejscowego planu zagospodarowania przestrzennego. Dokonuje się ich przed wydaniem pozwolenia na budowę oraz przy wydawaniu decyzji o środowiskowych uwarunkowaniach. Ponadto analizy dotyczące zasadności przystąpienia do sporządzenia planu przeprowadza się przed podjęciem uchwały o przystąpieniu do sporządzenia miejscowego planu zagospodarowania przestrzennego.

Ze względu na charakter i niewielką skalę zmian, jakie niesie ze sobą realizacja planu nie przewiduje się konieczności szczególnej analizy skutków postanowień przedmiotowego dokumentu. Oddziaływanie na środowisko przy realizacji wszystkich zapisów planu nie powinno zmienić się na tyle silnie by konieczne było wprowadzenie nowych narzędzi i metod obserwacji środowiska. Sprawdzenie jakości środowiska może odbywać się w ramach indywidualnych zamówień lub w ramach monitoringu środowiska województwa dolnośląskiego.

Jednakże odpowiednie jednostki powinny monitorować prawidłowość i efektywność działań oraz reagować na zmiany i rozbieżności pomiędzy zapisami planu a stanem rzeczywistym.

#### **5. Informacje o możliwym transgranicznym oddziaływaniu na środowisko**

Transgraniczne oddziaływanie na środowisko analizowane jest w aspekcie granic międzynarodowych, jak również granic z innymi województwami. Gmina Głuszycza położona jest w województwie dolnośląskim, powiecie wałbrzyskim, nie graniczy z innymi województwami, graniczy natomiast od południowego zachodu z Republiką Czeską. Wzdłuż granicy występują zalesione tereny górskie. Obszar objęty projektem miejscowego planu zagospodarowania przestrzennego położony jest w południowej części gminy Głuszycza. Zważywszy, że obszarowi objętemu projektem, nadano kierunek zagospodarowania przestrzennego zabudowy mieszkaniowej jednorodzinnej, oddziaływania projektu miejscowego planu zagospodarowania przestrzennego będą miały charakter lokalny i nie będą wykroczać poza jego obszar, a tym samym nie będą oddziaływać na tereny położone za granicami kraju czy województwa.

## **6. Analiza i ocena stanu środowiska z uwzględnieniem braku realizacji miejscowego planu zagospodarowania przestrzennego**

Analizę przeprowadzono zgodnie z art. 51 ust. 2 ustawy z dnia 3 października 2008 r. o udostępnianiu informacji o środowisku i jego ochronie, udziale społeczeństwa w ochronie środowiska oraz o ocenach oddziaływania na środowisko, obejmuje ona:

- a) istniejący stan środowiska oraz potencjalne zmiany tego stanu w przypadku braku realizacji projektowanego dokumentu,
- b) stan środowiska na obszarach objętych przewidywanym znaczącym oddziaływaniem,
- c) istniejące problemy ochrony środowiska istotne z punktu widzenia projektowanego dokumentu, w szczególności dotyczące obszarów podlegających ochronie na podstawie ustawy z dnia 16 kwietnia 2004 r. o ochronie przyrody,
- d) cele ochrony środowiska ustanowione na szczeblu międzynarodowym, wspólnotowym i krajowym, istotne z punktu widzenia projektowanego dokumentu, oraz sposoby, w jakich te cele i inne problemy środowiska zostały uwzględnione podczas opracowywania dokumentu,
- e) przewidywane znaczące oddziaływania, w tym oddziaływania bezpośrednie, pośrednie, wtórne, skumulowane, krótkoterminowe, średnioterminowe i długoterminowe, stałe i chwilowe oraz pozytywne i negatywne, na cele i przedmiot ochrony obszaru Natura 2000 oraz integralność tego obszaru, a także na środowisko – z uwzględnieniem zależności między poszczególnymi elementami środowiska i między oddziaływaniami na te elementy.

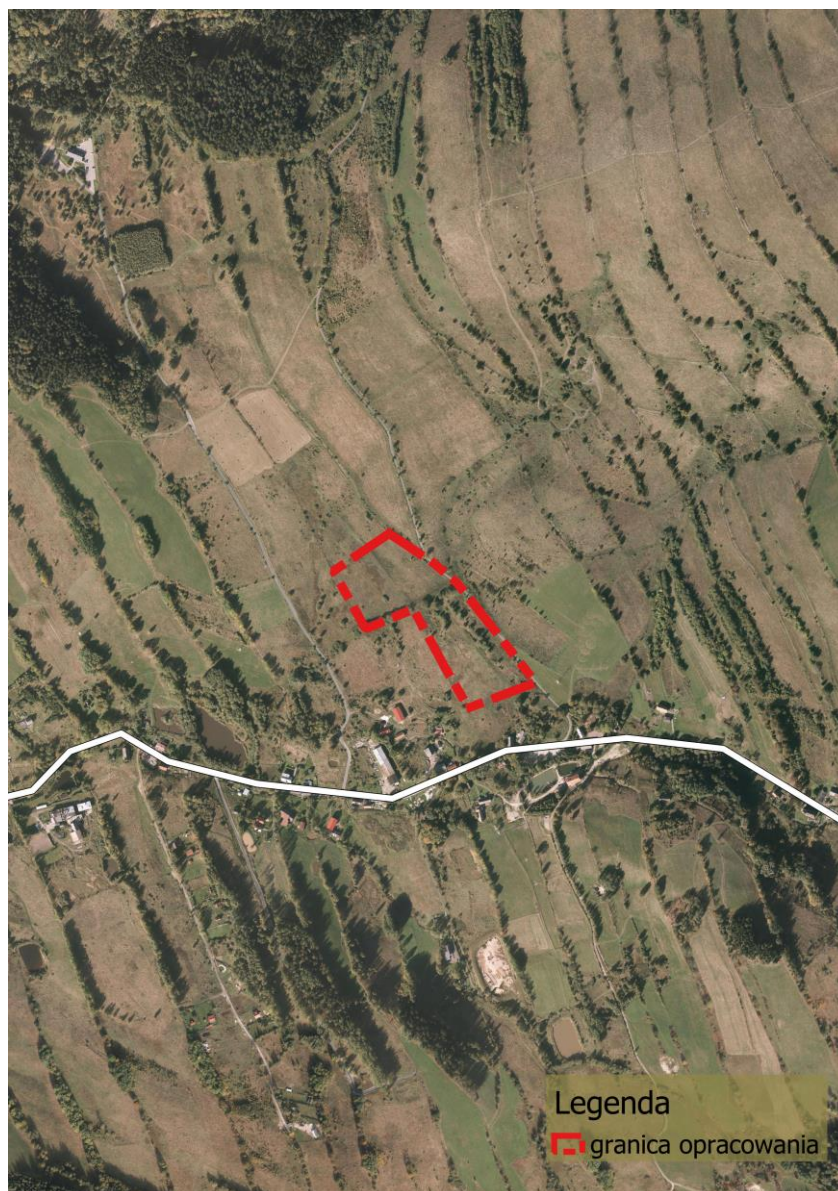
### **Ad a) Analiza istniejącego stanu środowiska oraz potencjalne zmiany tego stanu w przypadku braku realizacji projektowanego dokumentu**

#### **Położenie administracyjne i geograficzne**

Gmina Głuszycza położona jest w Sudetach Środkowych, we wschodniej części Gór Kamiennych.

Obszar objęty planem położony jest w północnej części wsi Sierpnica, w pobliżu istniejącej zabudowy. Sierpnicę tworzy wieś łańcuchowa, której zabudowa ciągnie się ok. 3 km na wysokości ok. 420-500 m. Od północy miejscowość osłania wzgórze Osówka, od zachodu Sokół.

Obszar opracowania od wschodu, zachodu i północy otoczony jest użytkami rolniczymi, natomiast na południu znajduje się zabudowa wsi Sierpnica.



Ryc.1 Położenie obszaru opracowania. Opracowanie własne.

### **Budowa geologiczna**

Dolinę Sierpnicy wyścielają osady czwartorzędowe na utworach paleozoiku (paragnejsy warstewkowe, częściowo zmigmatyzowane) i młodszego proterozoiku (paragnejsy smużyste, częściowo zmigmatyzowane).

### **Klimat i powietrze atmosferyczne**

Warunki klimatyczne Przedgórze Sudetów kształtowane są czynnikami radiacyjnymi, barycznymi i opadowymi, na które wpływ mają przede wszystkim Niż Islandzki oraz Wyż Azorski. Wpływają one na charakter napływających na Śląsk mas powietrza.

Rozpatrywany teren należy do V regionu klimatycznego Sudetów, piętro wałbrzyskie b (wg. A. Schmucka), stanowiącego krainę pośrednią między obszarem Karkonoszy, a Kotliną Kłodzką. Warunki klimatyczne są charakterystyczne dla piętra do 600 m n.p.m. Średnie temperatury oscylują na



poziomie ok. 7<sup>0</sup> C. Najcieplejszym miesiącem jest lipiec, najzimniejszym styczeń. Okres wegetacyjny trwa ok. 210 dni. Maksimum opadów przypada na miesiące czerwiec i lipiec, minimum na grudzień. Średnia ilość opadów rocznych jest rzędu 700–900 mm. Najbardziej słonecznym miesiącem letnim jest lipiec, zimowym styczeń. Trwałość pokrywy śnieżnej wynosi ok. 80 dni. Przeważają wiatry zachodnie i południowo – zachodnie, ich naj większe nasilenie występuje w okresie jesiennym. Terenami szczególnie silnie nawietrzanymi są grzbiety spłaszczeń i wierzchołki.

### **Wody powierzchniowe i podziemne**

Całe Przedgórze Sudetów leży w lewobrzeżnym dorzeczu Odry. Głównymi rzekami – dopływami Odry, są Oława, Ślęza i Bystrzyca. Teren opracowania znajduje się w zlewni rzeki Bystrzycy, która podlega ochronie jako obszar zaopatrzenia ludności w wodę pitną.

Wody podziemne analizowanego terenu związane są ze spękaniami krystalicznego podłoża. Mają one charakter wód szczelinowych o nieustabilizowanym zwierciadle i niewielkiej wydajności ujęć.

Obszar objęty planem położony jest w obszarze jednostki planistycznej gospodarowania wodami – jednolitej części wód powierzchniowych (JCWP): Bystrzyca od źródła do Walimki o kodzie PLRW60004134189, która stanowi część scalonej części wód Bystrzyca od źródeł do zb. Mietków (SO0806). Zgodnie z zapisami PGW, JCWP została oceniona jako silnie zmieniona o złym stanie, niezagrażona nieosiągnięciem celu środowiskowego, jakim jest dobry potencjał ekologiczny i dobry stan chemiczny.

### **Gleby**

Całokształt zróżnicowanych warunków podłoża, klimatu, wód i szaty roślinnej wpłynął na charakter gleb tego obszaru. Odznaczają się one zróżnicowanym składem mechanicznym i głębokością profilu, co z kolei rzutuje na ich wartość bonitacyjną. Gleby obszaru opracowania przeważają gleby inicjalne niskiej jakości (IV-V klasy).

### **Zasoby przyrodnicze**

Wśród fitocenoz, w gminie Głuszycy dominację osiągają zbiorowiska leśne; zalesienie dochodzi tu do 50% ogólnej powierzchni. Z pozostałych zbiorowisk roślinnych największe powierzchnie zajmują łąki; ponadto interesujące zbiorowiska rozwijają się nad potokami.

Potencjalną roślinność naturalną w gminie Głuszycy reprezentują następujące fitocenozy:

- żyzne buczyny sudeckie Dentario enneaphylli- Fagetum – na znacznych obszarach w części zachodniej,
- forma podgórska grądów środkowoeuropejskich Galio sylvatici-Carpinetum betuli w odmianie śląsko-wielkopolskiej- w wielu miejscach, w części niżowej,
- kwaśne buczyny górskie Luzulo luzuloidis-Fagetum- na niewielkich obszarach,
- podgórskie łągi jesionowe Carici remotae-Fraxinetum- w dolinach większych potoków,
- nadrzeczne olszyny górskie Alnetum incanae- również nad potokami.

Obszar objęty opracowaniem obejmuje grunty orne, łąki i pastwisko o niskiej jakości (klasy IV-V), znajdujący się na zapleczu istniejącej zabudowy oraz położony jest w granicach Obszaru Natura 2000 PLH020071 Ostoja Nietoperzy Gór Sowich, który został powołany dla ochrony 16 cennych obiektów, głównie zimowania nietoperzy w Górach Sowich, którymi są stare sztolnie i wyrobiska, w większości pozostałości dawnej podziemnej fabryki z okresu II wojny światowej.

W granicach planu nie występują siedliska przyrodnicze i siedliska gatunkowe wymienione w rozporządzeniu Ministra Środowiska z dnia 13 kwietnia 2010 r. w sprawie siedlisk przyrodniczych oraz gatunków będących przedmiotem zainteresowania Wspólnoty, a także kryteriów wyboru obszarów kwalifikujących się do uznania lub wyznaczenia jako obszary Natura 2000. Natomiast na północ od obszaru opracowania, w odległości ok. 900 m, występują miejsca zimowisk nietoperzy 1308 mopka *Barbastella barbastellus*, 1324 nocka dużego *Myotis myotis* oraz 1323 nocka *Bechsteina Myotis bechsteini*.

#### **Ad b) Analiza i ocena stanu środowiska na obszarach objętych przewidywanym znaczącym oddziaływaniem**

Projektowany teren przeznaczony pod teren zabudowy mieszkaniowej jednorodzinnej, będzie uzupełnieniem aktualnie zainwestowanego terenu, nie oddziałując jednocześnie niekorzystnie na środowisko naturalne. Obszar objęty opracowaniem, podobnie jak cała wieś Sierpnica, położony jest w zasięgu obszaru Natura 2000 Ostoja Nietoperzy Gór Sowich - PLH020071, nie znajdują się tu jednak siedliska wymienione w Załączniku I Dyrektywy Rady 92/43/EWG oraz w II Dyrektywie Siedliskowej. Natomiast na północ od obszaru opracowania, nie w bezpośrednim sąsiedztwie, występują zimowiska nietoperzy 1308 mopka *Barbastella barbastellus*, 1324 nocka dużego *Myotis myotis* oraz 1323 nocka *Bechsteina Myotis bechsteini*. Nie przewiduje się jednak, aby realizacja ustaleń planu wpłynęła niekorzystnie na ww. gatunki i ich siedliska, ponieważ ich zasięg nie obejmuje terenów znajdujących się poza granicami opracowania, ze względu na małą skalę inwestycji.

Przy pracy nad projektem planu przeanalizowano różne warianty zagospodarowania tego terenu, tak aby w maksymalnym stopniu ograniczyć projektowaną zabudowę, zachowując większość terenu jako obszary biologicznie czynne.

#### **Ad c) Analiza i ocena istniejących problemów ochrony środowiska istotnych z punktu widzenia projektowanego dokumentu, w szczególności dotyczące obszarów podlegających ochronie na podstawie ustawy z dnia 16 kwietnia 2004 r. o ochronie przyrody**

Zgodnie z art. 6 ust. 1 ustawy z dnia 16 kwietnia 2004 r. o ochronie przyrody formami ochrony przyrody są: parki narodowe, rezerваты przyrody, parki krajobrazowe, obszary chronionego krajobrazu, obszary Natura 2000, pomniki przyrody, stanowiska dokumentacyjne, użytki ekologiczne, zespoły przyrodniczo – krajobrazowe oraz ochrona gatunkowa roślin, zwierząt i grzybów.

Obszar objęty planem położony jest w granicach Obszaru Natura 2000 PLH020071 Ostoja Nietoperzy Gór Sowich. Nie występują tu siedliska wymienione w Załączniku I Dyrektywy Rady 92/43/EWG oraz w II Dyrektywie Siedliskowej. Natomiast na północ od obszaru opracowania, w odległości ok. 900 m, znajdują się zimowiska nietoperzy 1308 mopka *Barbastella barbastellus*, 1324 nocka dużego *Myotis myotis* oraz 1323 nocka Bechsteina *Myotis bechsteinii*. Ze względu na małą skalę inwestycji oraz znaczną odległość od ww. zimowisk nie prognozuje się, aby realizacja ustaleń planu wpłynęła niekorzystnie na ww. siedliska nietoperzy.

**Ad d) Analiza i ocena celów ochrony środowiska ustanowione na szczeblu międzynarodowym, wspólnotowym i krajowym, istotne z punktu widzenia projektowanego dokumentu, oraz sposoby w jakich te cele i inne problemy środowiska zostały uwzględnione podczas opracowywania dokumentu**

Prognoza oddziaływania na środowisko tworzona jest na podstawie ustawy z dnia 3 października 2008 r. o udostępnianiu informacji o środowisku i jego ochronie, udziale społeczeństwa w ochronie środowiska oraz o ocenach oddziaływania na środowisko. Ustawa ta jest w dużej mierze wynikiem ustaleń na szczeblu międzynarodowym.

Zapisy zawarte w miejscowym planie zagospodarowania przestrzennego obszaru położonego w obrębie wsi Sierpnica, w gminie Głuszycza uwzględniają obowiązujące przepisy dotyczące ochrony środowiska, gospodarki odpadami oraz ochrony przyrody i bioróżnorodności. Przy sporządzaniu projektu planu uwzględnia się przepisy prawa powszechnie obowiązujące oraz prawo miejscowe. Są one podstawą zawartych w projekcie planu rozwiązań. Cele ochrony środowiska, istotne z punktu widzenia miejscowego planu zagospodarowania przestrzennego, zawarte są w obowiązujących przepisach, do których wprowadzone zostały dyrektywy Wspólnoty Europejskiej, można za przykład podać tutaj Konwencję o Różnorodności Biologicznej sporządzoną w Rio de Janeiro w dniu 05 czerwca 1992 roku. Ważny w niniejszym opracowaniu staje się także dokument Polityka Ekologiczna Państwa w latach 2009-2012 z perspektywą do roku 2016, zgodnie z którym projektowany plan miejscowy powinien kształtować ład przestrzenny pozwalając na racjonalną gospodarkę. Dążąc do zachowania ładu przestrzennego nie należy pominąć zasady zrównoważonego rozwoju o której mówi art. 5 Konstytucja RP „Rzeczpospolita Polska (...) zapewnia ochronę środowiska, kierując się zasadą zrównoważonego rozwoju”. Obie zasady zostały wzięte pod uwagę w czasie projektowania miejscowego planu zagospodarowania przestrzennego.

Najważniejszymi ustaleniami w zakresie ochrony środowiska na szczeblu państw członkowskich Unii Europejskiej są dwie dyrektywy:

- dyrektywę Rady 79/409/EWG z dnia 2 kwietnia 1979 r. w sprawie ochrony dzikich ptaków ze zmianami (Dyrektywa Ptasia),
- dyrektywę Rady 92/43/EWG z dnia 21 maja 1992 r. w sprawie ochrony siedlisk przyrodniczych oraz dzikiej fauny i flory (Dyrektywa Siedliskowa).

Obie dyrektywy są podstawą prawną tworzenia sieci NATURA 2000, której celem jest zachowanie zagrożonych wyginięciem siedlisk przyrodniczych oraz gatunków roślin i zwierząt w skali Europy. Realizacja projektu miejscowego planu zagospodarowania obszaru położonego w obrębie wsi Sierpnica nie będzie miała wpływu na tę sieć, gdyż strefa jego oddziaływania ma lokalny zasięg, a na terenie opracowania nie występują obszary chronione w rozumieniu Dyrektywy Siedliskowej oraz Dyrektywy Ptasiej.

Przy opracowywaniu prognozy pod uwagę wzięto także dyrektywę Parlamentu Europejskiego i Rady nr 2001/42/WE z dnia 27 czerwca 2001 r. w sprawie oceny wpływu niektórych planów i programów na środowisko oraz dyrektywę Rady nr 85/337/EWG z dnia 27 czerwca 1985 r. w sprawie oceny skutków wywieranych przez niektóre przedsięwzięcia publiczne i prywatne na środowisko naturalne.

Można zatem stwierdzić, że cele ochrony środowiska określone zarówno na szczeblu krajowym jak i międzynarodowym zostały w możliwie jak największym stopniu uwzględnione.

**Ad e) przewidywane znaczące oddziaływania, w tym oddziaływania bezpośrednie, pośrednie, wtórne, skumulowane, krótkoterminowe, średnioterminowe i długoterminowe, stałe i chwilowe oraz pozytywne i negatywne, na cele i przedmiot ochrony obszaru Natura 2000 oraz integralność tego obszaru, a także na środowisko – z uwzględnieniem zależności między poszczególnymi elementami środowiska i między oddziaływaniami na te elementy.**

Miejscowy plan zagospodarowania przestrzennego dotyczy terenu nieużytkowanego, znajdującego się w pobliżu terenów zabudowanych. Podstawowe przeznaczenie tego terenu określone w planie to zabudowa mieszkaniowa jednorodzinna. Wpływ realizacji ustaleń planu na poszczególne elementy środowiska będzie niewielki, ale zależeć będzie od wielu czynników, w tym od wielkości obszaru objętego zmianą zagospodarowania, jego lokalizacji, zastosowanych technologii czy sposobu prowadzenia robót.

Ze względu na małą skalę ewentualnych negatywnych oddziaływań na środowisko – głównie okresowych, generowanych podczas prac budowlanych, ich zasięg nie obejmie terenów znajdujących się poza granicami opracowania planu.

a) Oddziaływanie na florę, faunę i różnorodność biologiczną

Na terenie objętym projektem planu, znajdującym się na Obszarze Natura 2000 PLH020071Ostoja Nietoperzy Gór Sowich, nie występują siedliska przyrodnicze i siedliska gatunkowe wymienione w rozporządzeniu Ministra Środowiska z dnia 13 kwietnia 2010 r. w sprawie siedlisk przyrodniczych oraz gatunków będących przedmiotem zainteresowania Wspólnoty, a także kryteriów wyboru obszarów kwalifikujących się do uznania lub wyznaczenia jako obszary Natura 2000. Natomiast na północ od ww. terenu, w odległości ok. 900 m, znajdują się zimowiska nietoperzy: 1308 mopka *Barbastella barbastellus*, 1324 nocka dużego *Myotis myotis* oraz 1323 nocka *Bechsteina*

*Myotis bechsteinii*. Jednak nie prognozuje się znacznego negatywnego oddziaływania na ww. gatunki nietoperzy, ponieważ skala realizacji ustaleń planu jest niewielka, a ich zasięg nie przekroczy granic opracowania.

Realizacja ustaleń planu nie spowoduje znacznego zubożenia bioróżnorodności, dzięki wysokiemu wskaźnikowi powierzchni biologicznie czynnej. Jednak może mieć długotrwałe i wtórne skutki w zjawisku wprowadzania nowych gatunków roślin, głównie ozdobnych a także ekspansji roślinności synantropijnej i ruderalnej. Jest to negatywne oddziaływanie bezpośrednie, długoterminowe i stałe.

b) Oddziaływanie na warunki życia i zdrowie ludzi

Zapisy planu ustalają rozwiązania dotyczące gospodarki cieplnej, gospodarki odpadami oraz poziomu hałasu, dzięki czemu zaobserwuje się pozytywny wpływ realizacji ustaleń planu na warunki życia oraz zdrowie ludzi. Realizacja planu wpłynie także pozytywnie na rozwój społeczno – gospodarczy wsi Sierpnica oraz Gminy Głuszycy. Oddziaływanie: bezpośrednie, długoterminowe, stałe i pozytywne.

c) Oddziaływanie na wody powierzchniowe i podziemne

Obszar opracowania położony jest w obszarze jednostki planistycznej gospodarowania wodami – jednolitej części wód powierzchniowych (JCWP): Bystrzyca od źródła do Walimki o kodzie PLRW6000813439, która stanowi część scalonej części wód Bystrzyca od źródeł do zb. Mietków (SO0806). Zgodnie z art. 326 ust.1 ustawy Prawo wodne należy przestrzegać ustaleń wynikających z Planu gospodarowania wodami na obszarze dorzecza Odry, zatwierdzonego przez Radę Ministrów w dniu 22.02.2011 r. (M.P. 2011, nr 40, poz.451).

Ponadto przyszła realizacja inwestycji ingerująca w podłoże, może doprowadzić do lokalnej zmiany warunków gruntowo – wodnych.

W rejonie objętym planem nie wystąpią przekształcenia hydrologiczno – glebowe związane np. z depresją zwierciadła wód. Zmiany w obecnym środowisku spowodują projektowane powierzchnie utwardzone (ulice, podjazdy, miejsca postojowe) oraz powierzchnie zabudowane. Zmianie, w niewielkim stopniu, może ulec wielkość i kierunek spływu powierzchniowego.

d) Oddziaływanie na powietrze atmosferyczne

Uchwała nr XLI/1407/17 Sejmiku Województwa Dolnośląskiego z dnia 30 listopada 2017 r. w sprawie wprowadzenia na obszarze województwa dolnośląskiego, z wyłączeniem Gminy Wrocław i uzdrowisk, ograniczeń i zakazów w zakresie eksploatacji instalacji, w których następuje spalanie paliw przyczyni się do realizacji nowej zabudowy opartej na przyjaznych dla środowiska nośnikach energii.

e) Oddziaływanie na krajobraz

Bezpośrednim, długoterminowym i stałym oddziaływaniem będzie wprowadzenie nowych obiektów budowlanych w istniejący krajobraz, zwiększając stopień jego zainwestowania. Plan ustala jednak wskaźniki kształtowania zabudowy i zagospodarowania terenów, dzięki czemu projektowana nowa zabudowa harmonijnie wkomponuje się w krajobraz, uwzględniając sylwetki terenów osadniczych wsi w panoramach widokowych. Ważne jest zachowanie istniejącej funkcji terenów biologicznie czynnych. Projektowana zabudowa wraz z towarzyszącą infrastrukturą nie powinny stwarzać dysonansu z otoczeniem.

f) Oddziaływanie na klimat

Realizacja ustaleń planu nie wpłynie negatywnie na klimat. Nie przewiduje się emisji zanieczyszczeń czy powstania źródeł ciepła mogących zmieniać warunki lokalnego klimatu.

g) Oddziaływanie na zasoby naturalne

Nie zakłada się, aby wprowadzenie nowej zabudowy wpłynęło na zasoby naturalne, tereny objęte planem nie znajdują się w granicach złóż.

h) Oddziaływanie na zabytki

Realizacja ustaleń planu nie wpłynie negatywnie na zabytki.

i) Oddziaływanie na dobra materialne.

Realizacja ustaleń planu nie wpłynie na dobra materialne.

j) Oddziaływanie pól elektromagnetycznych

Nieznacznym oddziaływaniem są linie napowietrzne: wysokiego napięcia WN 110 kV S- 250 oraz średniego napięcia SN 20 kV- L- 261, wzdłuż których należy zachować pas techniczny zgodnie z przepisami odrębnymi.

k) Przewidywane znaczące oddziaływania na cele i przedmiot ochrony obszaru Natura 2000 oraz integralność tego obszaru

Na terenie opracowania nie występują chronione siedliska przyrodnicze i siedliska gatunkowe wymienione w rozporządzeniu Ministra Środowiska z dnia 13 kwietnia 2010 r. w sprawie siedlisk przyrodniczych oraz gatunków będących przedmiotem zainteresowania Wspólnoty, a także kryteriów wyboru obszarów kwalifikujących się do uznania lub wyznaczenia jako obszary Natura 2000. Chronione zimowiska nietoperzy 1308 mopka *Barbastella barbastellus*, 1324 nocka dużego *Myotis myotis* oraz 1323 nocka *Bechsteina Myotis bechsteinii* znajdują się w znacznej odległości od obszaru opracowania. Ponieważ skala planowanej inwestycji jest niewielka i jej zasięg nie przekroczy granic projektu planu, nie prognozuje się aby realizacja ustaleń planu wpłynęła negatywnie na cele i przedmiot ochrony obszaru Natura 2000.

Podsumowując przeprowadzoną analizę oddziaływania ustaleń planu na środowisko, można stwierdzić, że zasięg negatywnego oddziaływania na środowisko będzie niewielki. Uwarunkowany jest on ustaleniami zawartymi w miejscowym planie zagospodarowania przestrzennego i istniejącymi warunkami środowiskowymi.

Plan zawiera sformułowania dotyczące ochrony środowiska, których respektowanie spowoduje minimalizację negatywnych oddziaływań na środowisko.

## **7. Cele ochrony środowiska ustanowione na szczeblu międzynarodowym, wspólnotowym i krajowym, istotne z punktu widzenia projektowanego dokumentu.**

Cele ochrony środowiska w skali międzynarodowej, wspólnotowej i krajowej rozpatruje się w odniesieniu do ustanowionych na poszczególnych, wyżej wymienionych szczeblach form jego ochrony, występujących na omawianym terenie. W relacji do konkretnych form ochrony obszarowej analizuje się zgodność rozwiązań zaproponowanych w projekcie z wyznaczonymi celami ochrony.

### **7.1. Cele ochrony środowiska ustanowione na szczeblu międzynarodowym.**

Na terenie opracowania nie występują obszary przyrodnicze uznane prawem międzynarodowym.

### **7.2. Cele ochrony środowiska ustanowione na szczeblu wspólnotowym.**

Na terenie opracowania nie występują obszary przyrodnicze uznane prawem wspólnotowym.

### **7.3. Cele ochrony środowiska ustanowione na szczeblu krajowym.**

Na terenie opracowania nie występują obszary przyrodnicze uznane prawem krajowym.

## **8. Rozwiązania mające na celu zapobieganie, ograniczanie lub kompensację przyrodniczą negatywnych oddziaływań na środowisko, mogących być rezultatem realizacji miejscowego planu zagospodarowania przestrzennego, w szczególności na cele i przedmiot obszaru Natura 2000 oraz integralności tego obszaru**

Plan obejmuje obszar położony we wsi Sierpnica w gminie Głuszycy. Obszar opracowania charakteryzuje się warunkami umożliwiającymi realizację funkcji mieszkaniowej jednorodzinnej. Projekt planu wprowadza szczegółowe warunki zagospodarowania terenów wynikające z potrzeb ochrony środowiska przyrodniczego, kulturowego i zdrowia ludzi.

Na obszarze objętym planem nie przewiduje się znaczących oddziaływań na cele i przedmioty ochrony obszaru Natura 2000 oraz integralność tego obszaru, ponieważ skala planowanej inwestycji jest niewielka.

Największe niekorzystne oddziaływanie na środowisko będzie występowało na etapie prowadzenia prac budowlanych związanych z realizacją inwestycji. Plan wprowadza jednak ustalenia mające na celu minimalizację negatywnego oddziaływania planu na środowisko, dotyczących np.:

- dopuszczalnego poziomu hałas,
- ograniczenia prac niwelacyjnych do niezbędnego minimum,
- zalecenia nasadzania drzew i krzewów wyłącznie gatunkami pochodzenia rodzimego, reprezentatywnych dla lokalnych siedlisk przyrodniczych,
- zabraniać wprowadzania do środowiska zwierząt lub roślin, a także ich form rozwojowych, które obce są rodzimej faunie i florze,
- zachowania w możliwie największym stopniu wartości krajobrazu naturalnego obszaru,
- skali i gabarytów projektowanej zabudowy celem dostosowania do zabudowy istniejącej
- wkomponowania harmonijnie nowej zabudowy w krajobraz, uwzględniając sylwetki terenów osadniczych w panoramach widokowych,
- zachowanie wskaźnika biologicznie czynnego wynoszącego min. 60% powierzchni działki.

**9. Rozwiązania alternatywne do rozwiązań zawartych w projekcie miejscowego planu zagospodarowania przestrzennego wraz z uzasadnieniem ich wyboru oraz opisem metod dokonania oceny prowadzącej do tego wyboru albo wyjaśnienie braku rozwiązań alternatywnych w tym także wskazania napotkanych trudności wynikających z niedostatków techniki lub luk we współczesnej wiedzy**

Rozwiązania alternatywne do rozwiązań przedstawionych w planie odnoszą się do celów, przedmiotu obszaru Natura 2000 i jego integralności, co wynika z art. 51 ust. 2 pkt 3 ustawy z dnia 3 października 2008 r. o udostępnianiu informacji o środowisku i jego ochronie, udziale społeczeństwa w ochronie środowiska oraz o ocenach oddziaływania na środowisko. Realizacja ustaleń zawartych w miejscowym planie zagospodarowania przestrzennego nie wpłynie negatywnie na obszary Natura 2000.

**Wariant 1** - Odstąpienie od planu zagospodarowania przestrzennego

Plan ustala pozostawienie dotychczasowego zagospodarowania terenów oraz określa warunki realizacji nowej zabudowy z zachowaniem min. 60% powierzchni biologicznie czynnej i jest to zgodne z ustaleniami studium.

Z racji powyższych argumentów odstąpiono od tego wariantu.

**Wariant 2** – Ograniczenie obszaru projektowanej zabudowy do minimum

W toku prac nad projektem planu starano się znaleźć rozwiązania umożliwiające realizację pożądanej funkcji terenu, uwzględniając jak najmniejsze straty dla środowiska. Ograniczono projektowaną zabudowę tak aby pozostawić możliwie największe powierzchnie terenu biologicznie czynne. Obszar ten jest chroniony przepisami szczególnymi, dlatego w zapisach planu uwzględniono różne aspekty ochrony środowiska, poprzez nakazy i zakazy minimalizujące negatywny wpływ projektowanego zagospodarowania na elementy środowiska.

Do projektu planu przyjęto ten wariant.



## 10. Streszczenie w języku niespecjalistycznym

Prognozę oddziaływania na środowisko opracowuje się m.in. dla miejscowych planów zagospodarowania przestrzennego. Pomaga ona w ocenie oddziaływania proponowanych rozwiązań na ochronę i kształtowanie środowiska. Zawiera propozycje rozwiązań minimalizujące niekorzystny wpływ realizowanych inwestycji na środowisko przyrodnicze i krajobraz.

Niniejsza prognoza dotyczy obszaru przeznaczonego pod zabudowę mieszkaniową jednorodzinną. Obszar objęty planem leży w pobliżu terenów zainwestowanych wsi Sierpnica. Jest to teren o korzystnych warunkach do budownictwa.

Największe niekorzystne oddziaływanie na środowisko będzie występowało na etapie prowadzenia prac budowlanych związanych z realizacją inwestycji, ale plan wprowadza ustalenia mających na celu minimalizację negatywnego oddziaływania planu na środowisko, dotyczących np.:

- dopuszczalnego poziomu hałas,
- ograniczenia prac niwelacyjnych do niezbędnego minimum,
- zalecenia nasadzania drzew i krzewów wyłącznie gatunkami pochodzenia rodzimego, reprezentatywnych dla lokalnych siedlisk przyrodniczych,
- zabraniać wprowadzania do środowiska zwierząt lub roślin, a także ich form rozwojowych, które obce są rodzimej faunie i florze,
- zachowania w możliwie największym stopniu wartości krajobrazu naturalnego obszaru,
- skali i gabarytów projektowanej zabudowy celem dostosowania do zabudowy istniejącej,
- wkomponowania harmonijnie nowej zabudowy w krajobraz, uwzględniając sylwetki terenów osadniczych w panoramach widokowych,
- zachowanie wskaźnika biologicznie czynnego wynoszącego min.60% powierzchni działki.

Podsumowując, można stwierdzić, że zasięg negatywnego oddziaływania na środowisko planowanej inwestycji we wsi Sierpnica będzie niewielki. Uwarunkowany jest on ustaleniami zawartymi w miejscowym planie zagospodarowania przestrzennego i istniejącymi warunkami środowiskowymi.

Zmiana planu zawiera szereg sformułowań dotyczących ochrony środowiska, których respektowanie spowoduje minimalizację negatywnych oddziaływań na środowisko oraz na cele i przedmioty ochrony obszaru Natura 2000 oraz integralność tego obszaru.

Zielinska

mgr *Flabian Jaskólski*  
uprawniony  
do wykonywania zawodu urbanisty  
Z.O.I.U. Nr Z-48

## OŚWIADCZENIE

Kierujący zespołem opracowującym prognozę oddziaływania na środowisko realizacji ustaleń projektu miejscowego planu zagospodarowania przestrzennego obszaru położonego w obrębie wsi Sierpnica, gmina Głuszycza, jest osoba która ukończyła, w rozumieniu przepisów o szkolnictwie wyższym, jednolite studia magisterskie na kierunkach związanych z kształceniem w obszarze nauk przyrodniczych z dziedzin nauk biologicznych oraz nauk o Ziemi oraz posiada 10-letnie doświadczenie w pracach w zespołach przygotowujących prognozy oddziaływania na środowisko.

Jestem świadomy odpowiedzialności karnej za złożenie fałszywego oświadczenia.

.....  
mgr. Fabian Jaskólski