

- projekt -

UCHWAŁA Nr .....  
Rady Miejskiej w Głuszycy  
z dnia ..... roku

w sprawie przystąpienia do sporządzenia zmiany miejscowego planu zagospodarowania przestrzennego dla miasta Głuszycy.

*Na podstawie art. 18 ust. 2 pkt 15 ustawy z dnia 8 marca 1990 roku o samorządzie gminnym (t.j. Dz. U. z 2019 r. poz. 506 ze zm.) oraz art. 14 ust. 1 ustawy z dnia 27 marca 2003 roku o planowaniu i zagospodarowaniu przestrzennym (t.j. Dz. U. z 2020 r. poz. 293) Rada Miejska w Głuszycy uchwala, co następuje:*

**§1.** Przystępuje się do sporządzenia zmiany miejscowego planu zagospodarowania przestrzennego dla części działki ewidencyjnej nr 198 przy ul. Gdańskiej.

**§2.** Integralną częścią niniejszej uchwały jest załącznik graficzny nr 1, przedstawiający granice obszaru objętego planem.

**§3.** Zakres ustaleń zmiany planu miejscowego określa się zgodnie z art. 15 ust 1 i 2 ustawy o planowaniu i zagospodarowaniu przestrzennym oraz stosownie do obszaru opracowania.

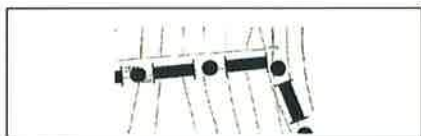
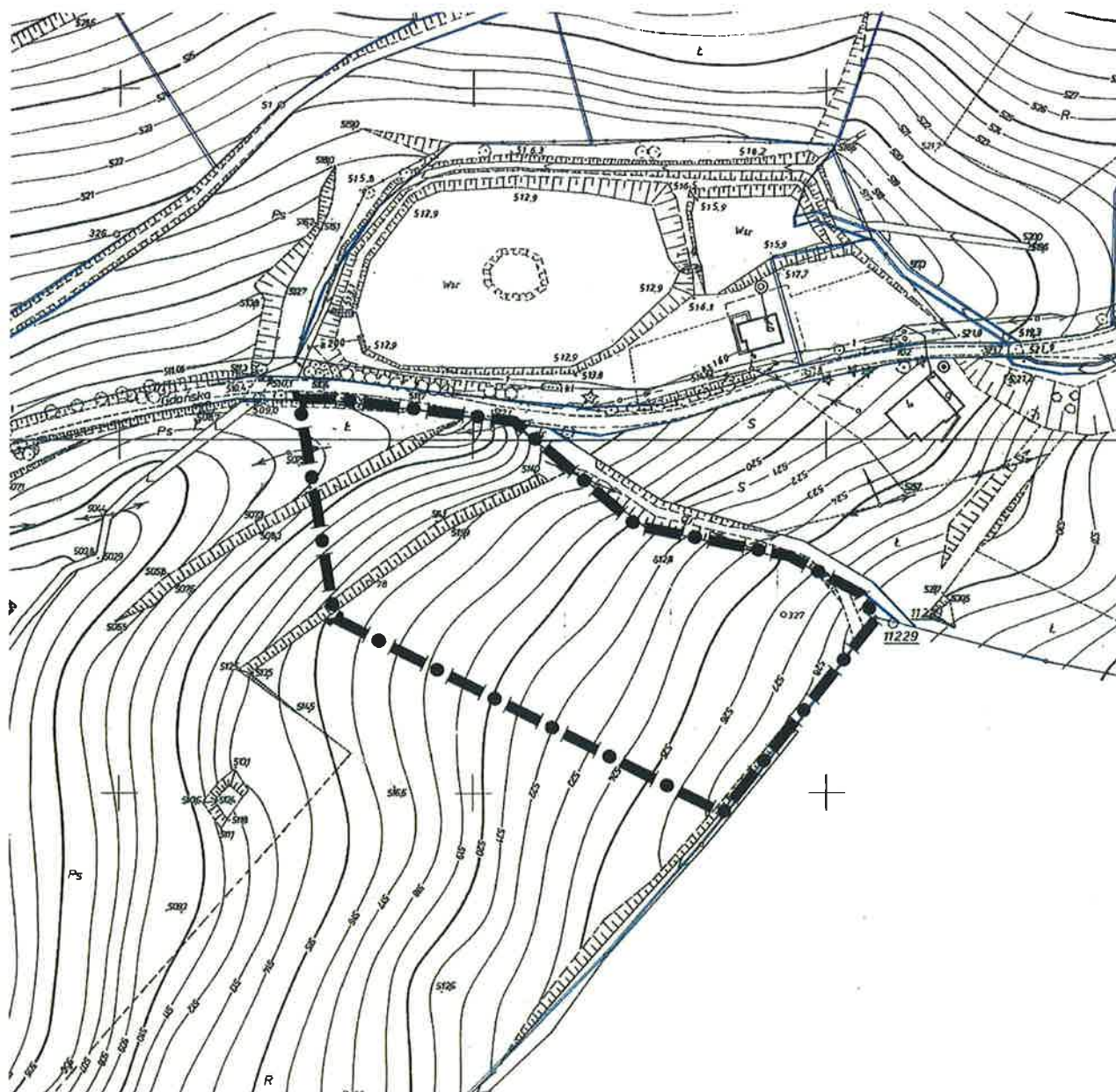
**§4.** Wykonanie uchwały powierza się Burmistrzowi Głuszycy.

**§5.** Uchwała wchodzi w życie z dniem podjęcia.

BURMISTRZ GŁUSZYCY  
  
Roman Glód

  
BURMISTRZ GŁUSZYCY  
Artur Nazimek  
18 332

zał. graficzny nr 1 do  
Uchwała Nr .....  
Rady Miejskiej w Głuszczy  
z dnia ..... roku



GRANICE OBSZARU OBJĘTEGO NINIEJSZĄ  
UCHWAŁĄ

UZASADNIENIE  
do Uchwały Nr .....  
Rady Miejskiej w Głuszycy  
z dnia ..... roku

Do sporządzenia zmiany miejscowego planu zagospodarowania przestrzennego dla części działki ewidencyjnej nr 198 przy ul. Gdańskiej, przystępuje się ze względu na potrzebę zmiany zapisów miejscowego planu zagospodarowania przestrzennego dla miasta Głuszycy uchwalonego uchwałą XVI/77/2011 Rady Miejskiej w Głuszycy z dnia 28 października 2011 r. obejmującego teren przeznaczony w obowiązującym planie pod tereny rolnicze, teren oznaczony symbolem R znajdujący się przy ulicy Gdańskiej, w zakresie zmiany przeznaczenia na zabudowę mieszkaniową jednorodzinną. Projektowane zagospodarowanie terenów jest zgodne z ustaleniami studium.

Na podstawie wyników analizy zasadności przystąpienia do sporządzenia zmiany miejscowego planu zagospodarowania przestrzennego oraz zgodności przewidywanych rozwiązań projektowych z ustaleniami studium, Burmistrz uznaje za celowe opracowanie zmiany miejscowego planu zagospodarowania przestrzennego dla miasta Głuszycy.

RADA MIEJSKA W GŁUSZYCY  
  
Przewodniczący

## ANALIZA

zasadności przystąpienia oraz stopnia zgodności przewidywanych rozwiązań  
zmiany miejscowego planu zagospodarowania przestrzennego dla miasta Głuszycy z ustaleniami  
„Studium uwarunkowań i kierunków zagospodarowania przestrzennego miasta i gminy Głuszycy”

Przedkładany projekt uchwały o przystąpieniu do sporządzenia zmiany planu zagospodarowania przestrzennego poprzedzony został analizą, o której mowa w art. 14 ust. 5 ustawy o planowaniu i zagospodarowaniu przestrzennym.

### **1. Analiza zasadności przystąpienia do zmiany planu.**

Obecnie obowiązujący miejscowy plan zagospodarowania przestrzennego dla miasta Głuszycy uchwalony przez Radę Miasta Głuszycy uchwałą Nr XVI/77/2011 z dnia 28 października 2011 roku oraz opublikowany w Dzienniku Urzędowym Województwa Dolnośląskiego Nr 284 poz. 5281 z 30 grudnia 2011 roku, przewiduje przedmiotową działkę pod tereny rolnicze w zakresie terenu oznaczonego symbolem R przy ulicy Gdańskiej. Burmistrz podjął decyzje o zmianie przeznaczenia części działki 198 przy ul. Gdańskiej na przeznaczenie związane z zabudową mieszkaniową jednorodzinną.

W ramach przeprowadzonej analizy ustalono, że przedmiotowy teren posiada następujące uwarunkowania:

- 1) obszar opracowania jest niezabudowany;
- 2) działka posiadają dojazd do drogi publicznej dz. 1 (ul. Gdańska) oraz drogi dz. nr 199;
- 3) w bezpośrednim sąsiedztwie działki znajdują się tereny mieszkaniowe.

### **2. Analiza stopnia zgodności przewidywanych rozwiązań z ustaleniami Studium.**

W studium uwarunkowań i kierunków zagospodarowania przestrzennego Miasta i Gminy Głuszycy, przyjętym Uchwałą Nr XII/129/99 Rady Miejskiej Głuszycy z dnia 30 grudnia 1999 r. teren objęty zmianą miejscowego planu zagospodarowania przestrzennego określony został, jako „teren strefy miejskiego zagospodarowania zarówno istniejącego jak i projektowanego”.

### **3. Informacja o przygotowanych materiałach geodezyjnych.**

Materiały geodezyjne, o których mowa w tytułowym artykule, zostały przygotowane w standardzie wynikającym z art.16 ust.1 ustawy j.w.

### **4. Niezbędny zakres prac planistycznych.**

W odniesieniu do zasięgu przestrzennego niezbędny zakres prac planistycznych został określony w oparciu o analizy i rozpoznanie, o których mowa w ust. 1-3.

W odniesieniu do zakresu niezbędnych materiałów planistycznych ustalono, że powinno wystarczyć wykonanie materiałów wynikających z obowiązujących przepisów, gdyż na terenie objętym opracowaniem nie występują wyjątkowe uwarunkowania.

W odniesieniu do niezbędnego zakresu ustaleń zmiany planu ustalono, że będzie on wyczerpywał (w możliwym, ze względu na uwarunkowania, stopniu) problematykę określoną w art. 15 ust. 2 ustawy o planowaniu i zagospodarowaniu przestrzennym. Nie wykluczono natomiast uwzględnienia elementów wymienionych w art. 15 ust. 3 cytowanej ustawy.

Między innymi dla umożliwienia wprowadzenia tej problematyki – co może wynikać w trakcie prac planistycznych – zakres ustaleń planu nie został określony w omawianej uchwale. Nie przewiduje tego art. 14 cytowanej ustawy.