

- projekt -

357  
Sierpnica I

UCHWAŁA Nr .....  
Rady Miejskiej w Głuszycy  
z dnia ..... roku

w sprawie przystąpienia do sporządzenia miejscowego planu zagospodarowania przestrzennego obszaru położonego w obrębie wsi Sierpnica, gm. Głuszycy.

Na podstawie art. 18 ust. 2 pkt 15 ustawy z dnia 8 marca 1990 roku o samorządzie gminnym (Dz. U. z 2022 r. poz. 559 ze zm.) oraz art. 14 ust. 1 ustawy z dnia 27 marca 2003 roku o planowaniu i zagospodarowaniu przestrzennym (tj. Dz.U. z 2022 r. poz. 503) Rada Miejska w Głuszycy uchwala, co następuje:

§ 1. Przystępuje się do sporządzenia miejscowego planu zagospodarowania przestrzennego obszaru położonego w obrębie wsi Sierpnica, gm. Głuszycy.

§2. Integralną częścią niniejszej uchwały jest załącznik graficzny nr 1, przedstawiający granice obszaru objętego planem.

§3. Zakres ustaleń planu miejscowego określa się zgodnie z art. 15 ust 1 i 2 ustawy o planowaniu i zagospodarowaniu przestrzennym oraz stosownie do obszaru opracowania.

§4. Wykonanie uchwały powierza się Burmistrzowi Głuszycy.

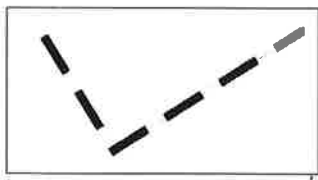
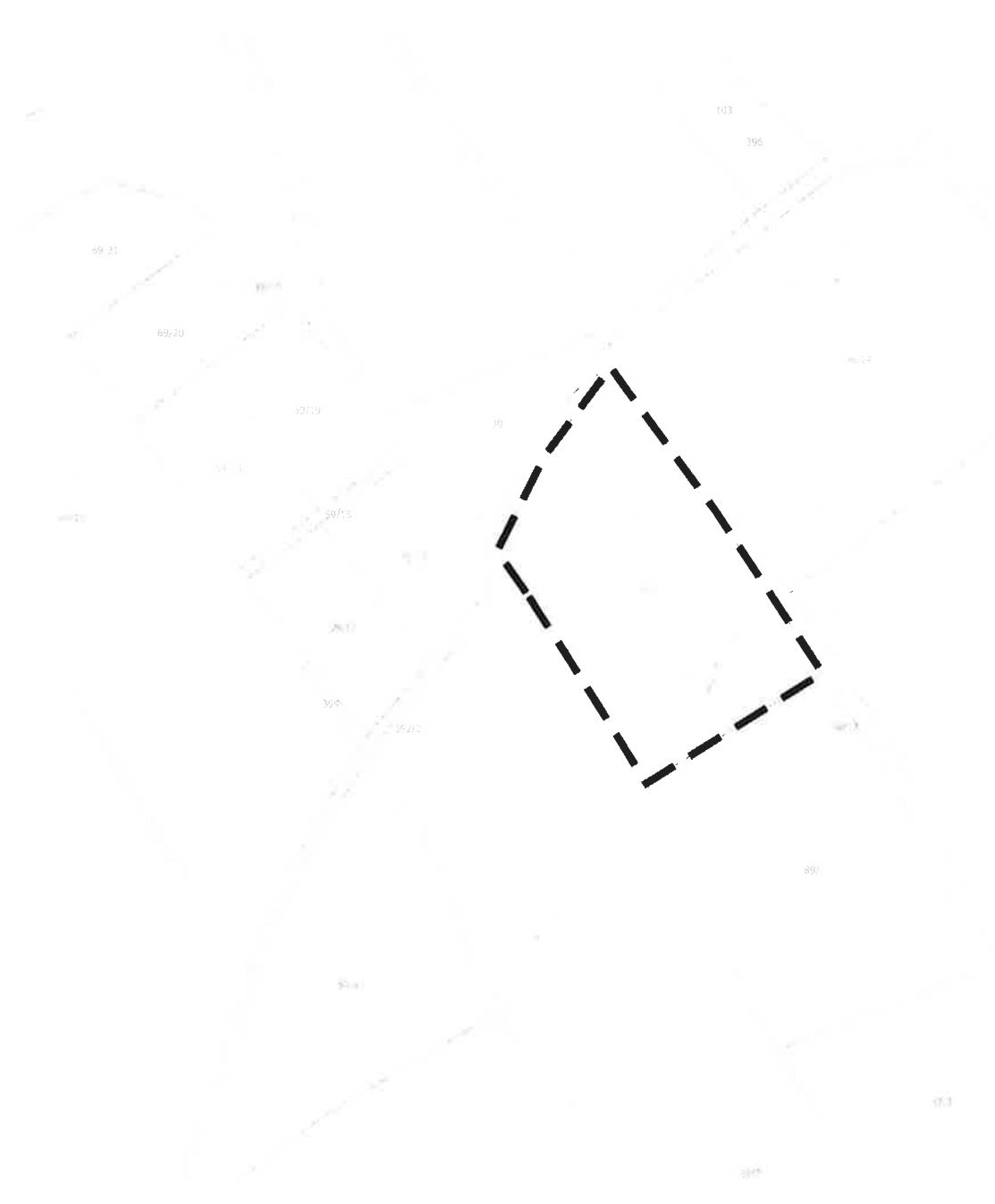
§5. Uchwała wchodzi w życie z dniem podjęcia.

BURMISTRZ GŁUSZYCY  
Rozpr. Głód

16.08.2022

Radca Prawny  
Krzysztof Mitoraj

zał. graficzny nr 1 do  
UCHWAŁA Nr .....  
Rady Miejskiej w Głuszycy  
z dnia ..... roku



GRANICE OBSZARU OBJĘTEGO NINIEJSZĄ UCHWAŁĄ

UZASADNIENIE  
do UCHWAŁY Nr .....  
Rady Miejskiej w Głuszycy z dnia ..... roku

Do sporządzenia miejscowego planu zagospodarowania przestrzennego obszaru położonego w obrębie wsi Sierpnica, gm. Głuszycy, przystępuje się ze względu na potrzebę zmiany rolniczej przestrzeni produkcyjnej na tereny usług turystyki i rekreacji. Obszar opracowania znajduje się w rejonie działki położonej w obrębie Sierpnica nr 89/2. Lokalizowana inwestycja znajduje się przy istniejącej drodze asfaltowej Sierpnica – „Podziemne Miasto Osówka”. Projektowane zmiany są zgodne z ustaleniami studium. Zmiany te stanowią kolejny etap rozwoju układu ruralistycznego wsi Sierpnica.

Na podstawie wyników analizy zasadności przystąpienia do sporządzenia miejscowego planu zagospodarowania przestrzennego oraz zgodności przewidywanych rozwiązań projektowych z ustaleniami studium oraz jego zmianą, Burmistrz uznaje za celowe opracowanie miejscowego planu zagospodarowania przestrzennego w zakresie przytoczonym powyżej.

  
BURMISTRZ GŁUSZYCY  
Rafał Głód

## ANALIZA

zasadności przystąpienia oraz stopnia zgodności przewidywanych rozwiązań miejscowego planu zagospodarowania przestrzennego obszaru położonego w obrębie wsi Sierpnica, gm. Głuszyca, z ustaleniami „Studium uwarunkowań i kierunków zagospodarowania przestrzennego miasta i gminy Głuszyca”

Przedkładany projekt uchwały o przystąpieniu do sporządzenia miejscowego planu zagospodarowania przestrzennego poprzedzony został analizą, o której mowa w art. 14 ust. 5 ustawy o planowaniu i zagospodarowaniu przestrzennym.

### **1. Analiza zasadności przystąpienia do planu.**

Obszar opracowania zajmuje powierzchnię 1,14 ha i stanowi własność prywatną. W obszarze opracowania nie obowiązuje miejscowy plan zagospodarowania przestrzennego. W ramach przeprowadzonej analizy ustalono, że przedmiotowy teren posiada następujące uwarunkowania:

- 1) obszar opracowania znajduje się w granicach potencjalnego Specjalnego Obszaru Ochrony Siedlisk Natura 2000 PLH020071 „Ostoja Nietoperzy Gór Sowich”, podlegającego ochronie na podstawie przepisów odrębnych,
- 3) działka posiada dostęp do drogi publicznej z istniejącej drogi asfaltowej (Sierpnica – „Podziemne Miasto Osówka”).

### **2. Analiza stopnia zgodności przewidywanych rozwiązań z ustaleniami Studium.**

W studium uwarunkowań i kierunków zagospodarowania przestrzennego Miasta i Gminy Głuszyca, przyjętym Uchwałą Nr XII/129/99 Rady Miejskiej Głuszycy z dnia 30 grudnia 1999 r. ze zmianą, teren objęty miejscowym planem zagospodarowania przestrzennego określony został, jako strefy:

- rolnicza (wyłączone z pod zabudowy użytki kl. I-IV dopuszczalność zabudowy na użytkach rolniczych od V kl. i nieużytkach) – obszar oznaczony symbolem IIIB
- turystyki i rekreacji – obszar oznaczony symbolem IIIE
- teren proponowany do obsługi turystyki - oznaczony symbolem 4a bez możliwości realizacji zabudowy mieszkaniowej jednorodzinnej oraz wielorodzinnej.

### **3. Informacja o przygotowanych materiałach geodezyjnych.**

Materiały geodezyjne, o których mowa w tytułowym artykule, zostały przygotowane w standardzie wynikającym z art.16 ust.1 ustawy j.w.

### **4. Niezbędny zakres prac planistycznych.**

W odniesieniu do zasięgu przestrzennego niezbędny zakres prac planistycznych został określony w oparciu o analizy i rozpoznanie, o których mowa w ust. 1-3.

W odniesieniu do zakresu niezbędnych materiałów planistycznych ustalono, że powinno wystarczyć wykonanie materiałów wynikających z obowiązujących przepisów, gdyż na terenie objętym opracowaniem nie występują wyjątkowe uwarunkowania.