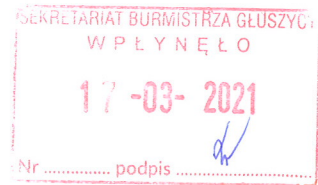


PROJEKT

Nr 25/2021

UCHWAŁA Nr
Rady Miejskiej w Głuszycy
z dnia roku



w sprawie przystąpienia do sporządzenia miejscowego planu zagospodarowania przestrzennego obszaru położonego w obrębie wsi Grzmiąca, gm. Głuszycy.

Na podstawie art. 18 ust. 2 pkt 15 ustawy z dnia 8 marca 1990 roku o samorządzie gminnym (tj. Dz.U. 2020 poz. 713 ze zm.) oraz art. 14 ust. 1 ustawy z dnia 27 marca 2003 roku o planowaniu i zagospodarowaniu przestrzennym (t.j. Dz. U. z 2020 r. poz. 293 ze zm.) Rada Miejska w Głuszycy uchwała, co następuje:

- § 1. Przystępuje się do sporządzenia miejscowego planu zagospodarowania przestrzennego obszaru położonego w obrębie wsi Grzmiąca, gm. Głuszycy
- §2. Integralną częścią niniejszej uchwały jest załącznik graficzny nr 1, przedstawiający granice obszaru objętego planem.
- §3. Zakres ustaleń planu miejscowego określa się zgodnie z art. 15 ust 1 i 2 ustawy o planowaniu i zagospodarowaniu przestrzennym oraz stosownie do obszaru opracowania.
- §4. Wykonanie uchwały powierza się Burmistrzowi Głuszycy.
- §5. Uchwała wchodzi w życie z dniem podjęcia.

BURMISTRZ GŁUSZYCY

Roman Głód


RADA PRAWNY
mgr Artur Nazimek
WŁ 332

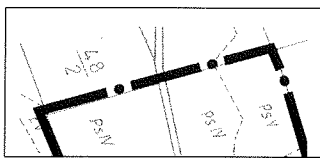
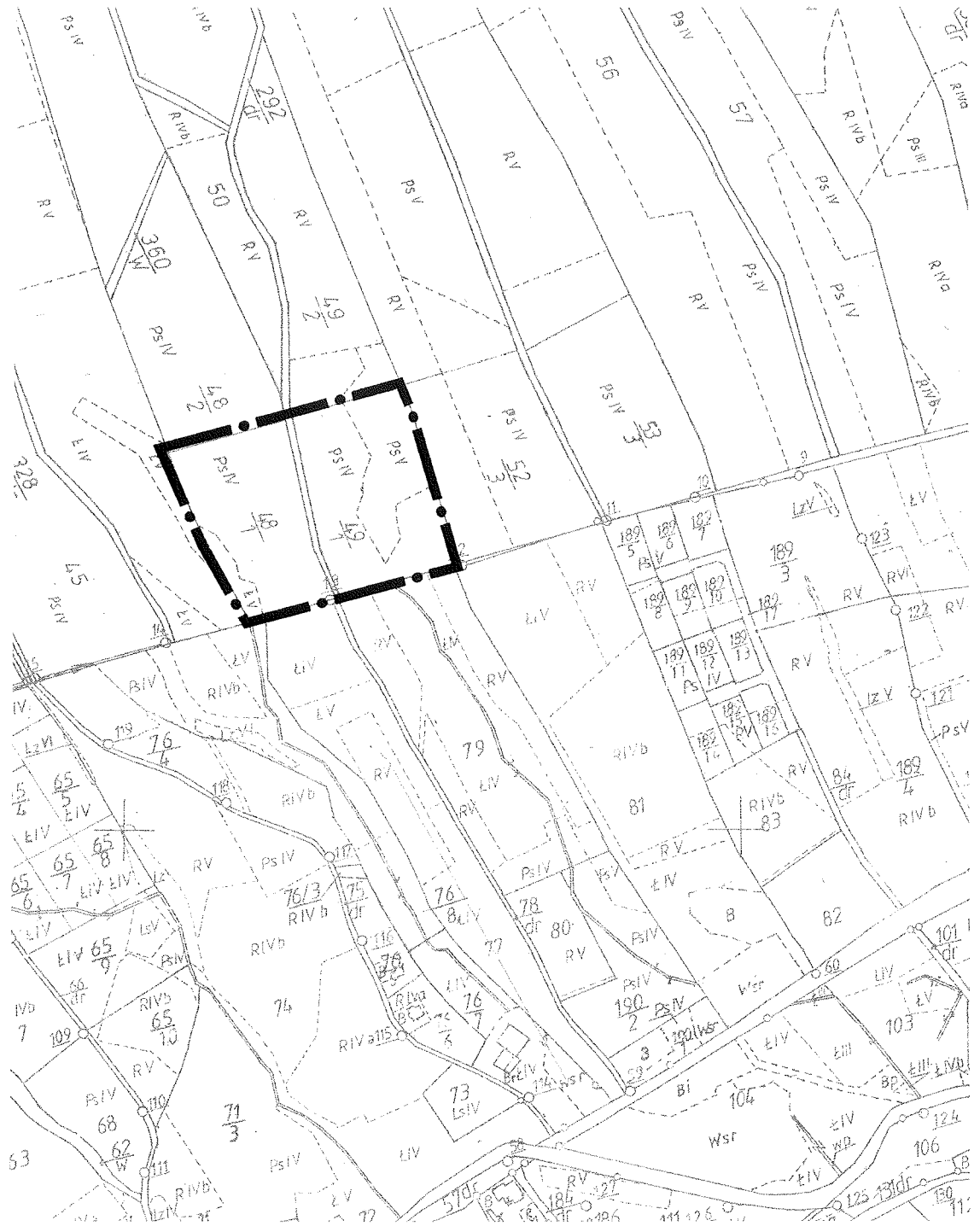
UZASADNIENIE
do UCHWAŁY Nr
Rady Miejskiej w Głuszycy z dnia roku

Do sporządzenia miejscowego planu zagospodarowania przestrzennego obszaru położonego w obrębie wsi Grzmiąca, gm. Głuszycy, przystępuje się ze względu na potrzebę zmiany rolniczej przestrzeni produkcyjnej na tereny zabudowy mieszkaniowej. Obszarem opracowania zostały objęte działki 48/1 i 49/1. W projekcie planu zostanie również zaplanowany układ komunikacyjny związany z obsługą terenów znajdujących się w obszarze opracowania. Projektowane zmiany nie są zgodne z ustaleniami studium, natomiast będą zgodne z jego zmianą. Zmiany te stanowią kolejny etap rozwoju układu ruralistycznego Łomnica, który to posiada dogodny układ komunikacyjny poprzez skomunikowanie terenu ulicą Jeżynową. Teren ten znajduje się w pobliżu miasta Głuszycy.

Na podstawie wyników analizy zasadności przystąpienia do sporządzenia miejscowego planu zagospodarowania przestrzennego oraz zgodności przewidywanych rozwiązań projektowych z ustaleniami studium oraz jego zmianą, Burmistrz uznaje za celowe opracowanie miejscowego planu zagospodarowania przestrzennego w zakresie przytoczonym powyżej.


Burmistrz GŁUSZYCY
Roman Glód

zał. graficzny nr 1 do
UCHWAŁA Nr
Rady Miejskiej w Głuszycy
z dnia roku



GRANICE OBSZARU OBJĘTEGO NINIEJSZĄ UCHWAŁĄ

ANALIZA

zasadności przystąpienia oraz stopnia zgodności przewidywanych rozwiązań miejscowego planu zagospodarowania przestrzennego obszaru położonego w obrębie wsi Grzmiąca, gm. Głuszyca, z ustaleniami „Studium uwarunkowań i kierunków zagospodarowania przestrzennego miasta i gminy Głuszyca”

Przedkładany projekt uchwały o przystąpieniu do sporządzenia miejscowego planu zagospodarowania przestrzennego poprzedzony został analizą, o której mowa w art. 14 ust. 5 ustawy o planowaniu i zagospodarowaniu przestrzennym.

1. Analiza zasadności przystąpienia do planu.

W obszarze opracowania nie obowiązuje miejscowy plan zagospodarowania przestrzennego.

W ramach przeprowadzonej analizy ustalono, że przedmiotowy teren posiada następujące uwarunkowania:

- 1) obszar opracowania znajduje się w granicach Specjalnego Obszaru Ochrony Siedlisk Natura 2000 „Góry Kamienne” i Obszaru Specjalnej Ochrony Ptaków Natura 2000 „Sudety Wałbrzysko – Kamiennogórskie”;
- 2) działka posiada dostęp do drogi publicznej poprzez drogę wewnętrzną wydzieloną (w dz. nr 78, 292, 52/14, 294, 53/18, 53/14, 189/19, 189/17) i ulicę Jeżynową dz. 84 oraz ulicę Sudecką;
- 3) w bezpośrednim sąsiedztwie planu znajdują się tereny mieszkaniowe.

2. Analiza stopnia zgodności przewidywanych rozwiązań z ustaleniami Studium.

W zmianie studium uwarunkowań i kierunków zagospodarowania przestrzennego Miasta i Gminy Głuszyca, przyjętym Uchwałą Nr XII/129/99 Rady Miejskiej Głuszycy z dnia 30 grudnia 1999 r. teren objęty miejscowym planem zagospodarowania przestrzennego określony został, jako „strefa wiejskiego zagospodarowania zarówno istniejącego jak i projektowanego” [IICa].

3. Informacja o przygotowanych materiałach geodezyjnych.

Materiały geodezyjne, o których mowa w tytułowym artykule, zostały przygotowane w standardzie wynikającym z art.16 ust.1 ustawy j.w.

4. Niezbędny zakres prac planistycznych.

W odniesieniu do zasięgu przestrzennego niezbędny zakres prac planistycznych został określony w oparciu o analizy i rozpoznanie, o których mowa w ust. 1-3.

W odniesieniu do zakresu niezbędnych materiałów planistycznych ustalono, że powinno wystarczyć wykonanie materiałów wynikających z obowiązujących przepisów, gdyż na terenie objętym opracowaniem nie występują wyjątkowe uwarunkowania.

BURMISTRZ GŁUSZYCY

Roman Głód