

UCHWAŁA Nr .....  
Rady Miejskiej w Głuszycy  
z dnia ..... roku

**PROJEKT**

Nr 59/2022

w sprawie przystąpienia do sporządzenia zmiany miejscowego planu zagospodarowania przestrzennego dla miasta Głuszycy.

Na podstawie art. 18 ust. 2 pkt 15 ustawy z dnia 8 marca 1990 roku o samorządzie gminnym (Dz. U. z 2022 r. poz. 559 ze zm.) oraz art. 14 ust. 1 ustawy z dnia 27 marca 2003 roku o planowaniu i zagospodarowaniu przestrzennym (Dz. U. z 2022 r. poz. 503 z późn. zm.) Rada Miejska w Głuszycy uchwała, co następuje:

§ 1. Przystępuje się do sporządzenia zmiany miejscowego planu zagospodarowania przestrzennego dla miasta Głuszycy przyjętego uchwałą nr XVI/77/2011 Rady Miejskiej w Głuszycy z dnia 28 października 2011 r., w granicach działki nr 123/1 obręb Głuszycy 2.

§2. Integralną częścią niniejszej uchwały jest załącznik graficzny nr 1, przedstawiający granice obszaru objętego planem.

§3. Zakres ustaleń planu miejscowego określa się zgodnie z art. 15 ust 1 i 2 ustawy o planowaniu i zagospodarowaniu przestrzennym oraz stosownie do obszaru opracowania.

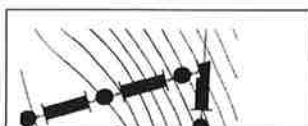
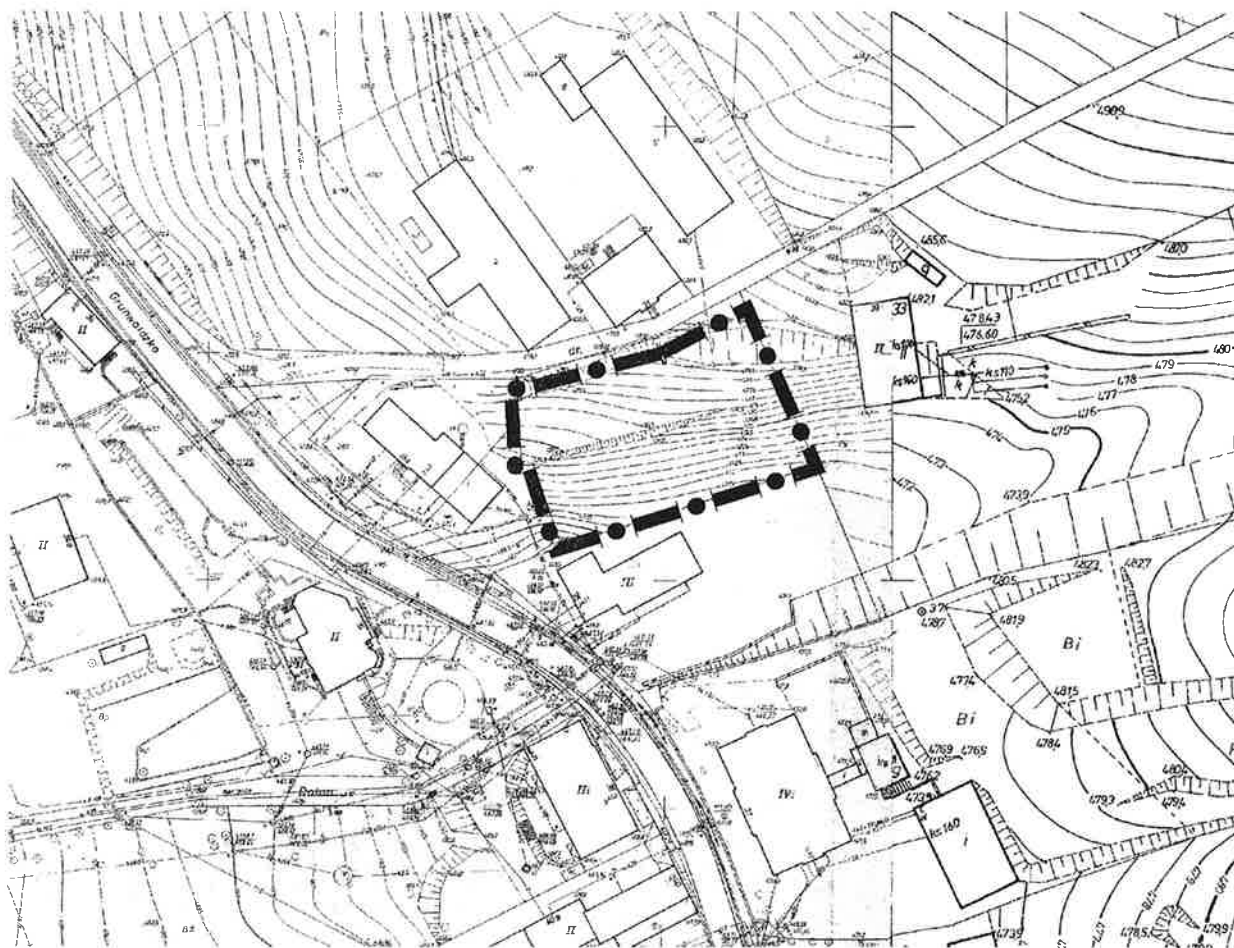
§4. Wykonanie uchwały powierza się Burmistrzowi Głuszycy.

§5. Uchwała wchodzi w życie z dniem podjęcia.

Z up. BURMISTRZA

Grzegorz Czumański  
Zastępca Burmistrza Głuszycy

zał. graficzny nr 1 do  
UCHWAŁA Nr .....  
Rady Miejskiej w Głuszyicy  
z dnia ..... roku



GRANICE OBSZARU OBJĘTEGO NINIEJSZĄ UCHWAŁĄ

UZASADNIENIE  
do UCHWAŁY Nr .....  
Rady Miejskiej w Głuszycy z dnia ..... roku

Do sporządzenia zmiany miejscowego planu zagospodarowania przestrzennego dla części działki ewidencyjnej nr 123/1 przy ul. Grunwaldzkiej w granicach terenu oznaczonego symbolem B-MW5 w obowiązującym planie. Przystępuje się ze względu na potrzebę zmiany zapisów miejscowego planu zagospodarowania przestrzennego dla miasta Głuszycy uchwalonego uchwałą XVI/77/2011 Rady Miejskiej w Głuszycy z dnia 28 października 2011 r. obejmującego teren przeznaczony w obowiązującym planie pod tereny zabudowy wielorodzinnej, w zakresie zmiany przeznaczenia na zabudowę mieszkaniową jednorodzinną. Projektowane zagospodarowanie terenów jest zgodne z ustaleniami studium.

Na podstawie wyników analizy zasadności przystąpienia do sporządzenia zmiany miejscowego planu zagospodarowania przestrzennego oraz zgodności przewidywanych rozwiązań projektowych z ustaleniami studium, Burmistrz uznaje za celowe opracowanie zmiany miejscowego planu zagospodarowania przestrzennego dla miasta Głuszycy.

## ANALIZA

zasadności przystąpienia oraz stopnia zgodności przewidywanych rozwiązań zmiany miejscowego planu zagospodarowania przestrzennego dla miasta Głuszycy z ustaleniami „Studium uwarunkowań i kierunków zagospodarowania przestrzennego miasta i gminy Głuszycy”

Przedkładany projekt uchwały o przystąpieniu do sporządzenia zmiany planu zagospodarowania przestrzennego poprzedzony został analizą, o której mowa w art. 14 ust. 5 ustawy o planowaniu i zagospodarowaniu przestrzennym.

### **1. Analiza zasadności przystąpienia do zmiany planu.**

Obecnie obowiązujący miejscowy plan zagospodarowania przestrzennego dla miasta Głuszycy uchwalony przez Radę Miasta Głuszycy uchwałą Nr XVI/77/2011 z dnia 28 października 2011 roku oraz opublikowany w Dzienniku Urzędowym Województwa Dolnośląskiego Nr 284 poz. 5281 z 30 grudnia 2011 roku, przeznaczają przedmiotową działkę pod tereny zabudowy mieszkaniowej wielorodzinnej, w zakresie terenu oznaczonego symbolem B-MW5 przy ulicy Grunwaldzkiej. Burmistrz podjął decyzje o zmianie przeznaczenia części działki 123/1 przy ul. Grunwaldzkiej na przeznaczenie związane z zabudową mieszkaniową jednorodzinną, gdyż sąsiedni teren posiada przeznaczenie zabudowy mieszkaniowej jednorodzinnej w obowiązującym planie (B-MN1.1).

W ramach przeprowadzonej analizy ustalono, że przedmiotowy teren posiada następujące uwarunkowania:

- 1) obszar opracowania jest niezabudowany;
- 2) działka posiada dojazd od drogi publicznej ul. Grunwaldzka;
- 3) w bezpośrednim sąsiedztwie działki znajdują się tereny mieszkaniowe.

### **2. Analiza stopnia zgodności przewidywanych rozwiązań z ustaleniami Studium.**

W studium uwarunkowań i kierunków zagospodarowania przestrzennego Miasta i Gminy Głuszycy, przyjętym Uchwałą Nr XII/129/99 Rady Miejskiej Głuszycy z dnia 30 grudnia 1999 r. teren objęty zmianą miejscowego planu zagospodarowania przestrzennego określony został, jako „teren strefy miejskiego zagospodarowania zarówno istniejącego jak i projektowanego”.

### **3. Informacja o przygotowanych materiałach geodezyjnych.**

Materiały geodezyjne, o których mowa w tytułowym artykule, zostały przygotowane w standardzie wynikającym z art.16 ust.1 ustawy j.w.

### **4. Niezbędny zakres prac planistycznych.**

W odniesieniu do zasięgu przestrzennego niezbędny zakres prac planistycznych został określony w oparciu o analizy i rozpoznanie, o których mowa w ust. 1-3.

W odniesieniu do zakresu niezbędnych materiałów planistycznych ustalono, że powinno wystarczyć wykonanie materiałów wynikających z obowiązujących przepisów, gdyż na terenie objętym opracowaniem nie występują wyjątkowe uwarunkowania.

W odniesieniu do niezbędnego zakresu ustaleń zmiany planu ustalono, że będzie on wyczerpywał (w możliwym, ze względu na uwarunkowania, stopniu) problematykę określoną w art. 15 ust. 2 ustawy o planowaniu i zagospodarowaniu przestrzennym. Nie wykluczono natomiast uwzględnienia elementów wymienionych w art. 15 ust. 3 cytowanej ustawy.

Między innymi dla umożliwienia wprowadzenia tej problematyki – co może wyniknąć w trakcie prac planistycznych – zakres ustaleń planu nie został określony w omawianej uchwale. Nie przewiduje tego art. 14 cytowanej ustawy.