

PROJEKT

Nr

75/2021

- projekt -

UCHWAŁA Nr
Rady Miejskiej w Głuszycy
z dnia roku

w sprawie przystąpienia do sporządzenia zmiany miejscowego planu zagospodarowania przestrzennego dla miasta Głuszycy.

Na podstawie art. 18 ust. 2 pkt 15 ustawy z dnia 8 marca 1990 roku o samorządzie gminnym (tj. Dz.U. 2021 poz. 1372) oraz art. 14 ust. 1 ustawy z dnia 27 marca 2003 roku o planowaniu i zagospodarowaniu przestrzennym (Dz. U. z 2021 r. poz. 741 ze zm.) Rada Miejska w Głuszycy uchwała, co następuje:

§ 1. Przystępuje się do sporządzenia zmiany miejscowego planu zagospodarowania przestrzennego dla miasta Głuszycy .

§2. Integralną częścią niniejszej uchwały jest załącznik graficzny nr 1, przedstawiający granice obszaru objętego planem.

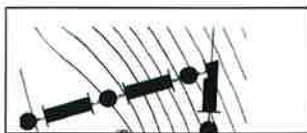
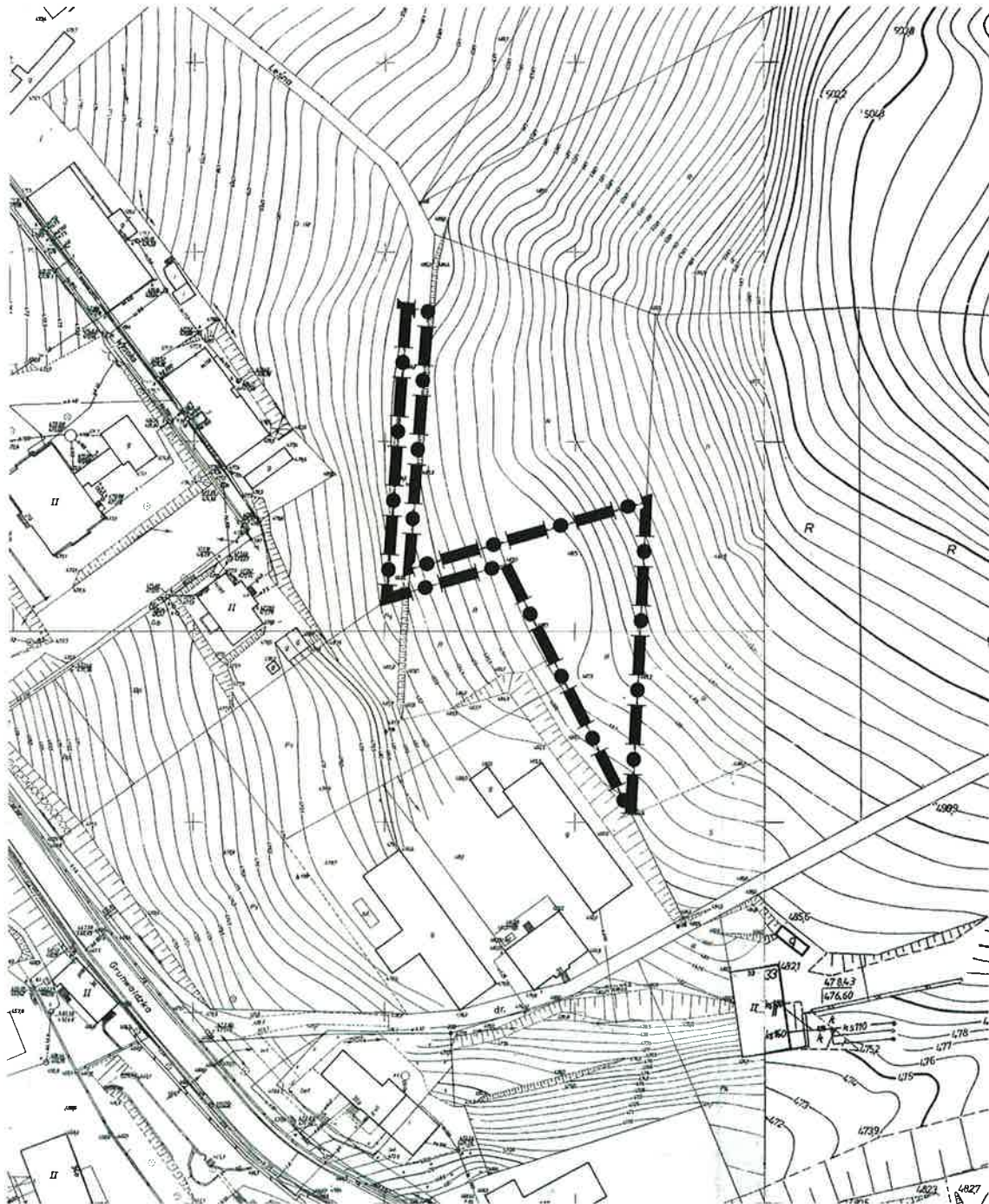
§3. Zakres ustaleń planu miejscowego określa się zgodnie z art. 15 ust 1 i 2 ustawy o planowaniu i zagospodarowaniu przestrzennym oraz stosownie do obszaru opracowania.

§4. Wykonanie uchwały powierza się Burmistrzowi Głuszycy.

§5. Uchwała wchodzi w życie z dniem podjęcia.



zał. graficzny nr 1 do
UCHWAŁA Nr
Rady Miejskiej w Głuszyca
z dnia roku



GRANICE OBSZARU OBJĘTEGO NINIEJSZĄ UCHWAŁĄ

A handwritten signature in blue ink, written over a red stamp. The signature is stylized and appears to be 'J. Głuszyca'. The red stamp is partially visible and contains some text, but it is mostly obscured by the signature.

UZASADNIENIE
do UCHWAŁY Nr
Rady Miejskiej w Głuszycy z dnia roku

Do sporządzenia zmiany miejscowego planu zagospodarowania przestrzennego dla działki ewidencyjnej nr 115/1 przy ul. Leśnej oraz części działki nr 102 (droga wewnętrzna) ul. Leśna stanowiąca kontynuację drogi KDW z obowiązującego planu, przystępuje się ze względu na potrzebę zmiany zapisów miejscowego planu zagospodarowania przestrzennego dla miasta Głuszycy uchwalonego uchwałą XVI/77/2011 Rady Miejskiej w Głuszycy z dnia 28 października 2011 r. obejmującego teren przeznaczony w obowiązującym planie pod tereny rolnicze, teren oznaczony symbolem R znajdujący się przy ulicy Leśnej, w zakresie zmiany przeznaczenia na zabudowę mieszkaniową. Projektowane zagospodarowanie terenów jest zgodne z ustaleniami studium.

Na podstawie wyników analizy zasadności przystąpienia do sporządzenia zmiany miejscowego planu zagospodarowania przestrzennego oraz zgodności przewidywanych rozwiązań projektowych z ustaleniami studium, Burmistrz uznaje za celowe opracowanie zmiany miejscowego planu zagospodarowania przestrzennego dla miasta Głuszycy.

A handwritten signature in blue ink is written over a red rectangular stamp. The signature is cursive and appears to be 'J. J. J.'. The stamp contains some illegible text, possibly a date or official title.

ANALIZA

zasadności przystąpienia oraz stopnia zgodności przewidywanych rozwiązań zmiany miejscowego planu zagospodarowania przestrzennego dla miasta Głuszyca z ustaleniami „Studium uwarunkowań i kierunków zagospodarowania przestrzennego miasta i gminy Głuszyca”

Przedkładany projekt uchwały o przystąpieniu do sporządzenia zmiany planu zagospodarowania przestrzennego poprzedzony został analizą, o której mowa w art. 14 ust. 5 ustawy o planowaniu i zagospodarowaniu przestrzennym.

1. Analiza zasadności przystąpienia do zmiany planu.

Obecnie obowiązujący miejscowy plan zagospodarowania przestrzennego dla miasta Głuszyca uchwalony przez Radę Miasta Głuszyca uchwałą Nr XVI/77/2011 z dnia 28 października 2011 roku oraz opublikowany w Dzienniku Urzędowym Województwa Dolnośląskiego Nr 284 poz. 5281 z 30 grudnia 2011 roku, przeznaczają przedmiotową działkę pod tereny rolnicze w zakresie terenu oznaczonego symbolem R przy ulicy Leśnej. Burmistrz podjął decyzje o zmianie przeznaczenia działki 115/1 przy ul. Leśnej na przeznaczenie związane z zabudową mieszkaniową jednorodzinną oraz część działki 102 na przeznaczenie droga wewnętrzna (istniejąca droga) stanowiąca kontynuację drogi KDW z obowiązującego planu. Sąsiednie tereny posiadają przeznaczenie zabudowa mieszkaniowa jednorodzinna w obowiązującym planie (B-MN1.2).

W ramach przeprowadzonej analizy ustalono, że przedmiotowy teren posiada następujące uwarunkowania:

- 1) obszar opracowania jest niezabudowany;
- 2) działka posiada dojazd do drogi publicznej dz.100 (ul. Leśna) poprzez dz. nr 102 obręb Głuszyca 2;
- 3) w bezpośrednim sąsiedztwie działki znajdują się tereny mieszkaniowe.

2. Analiza stopnia zgodności przewidywanych rozwiązań z ustaleniami Studium.

W studium uwarunkowań i kierunków zagospodarowania przestrzennego Miasta i Gminy Głuszyca, przyjętym Uchwałą Nr XII/129/99 Rady Miejskiej Głuszyca z dnia 30 grudnia 1999 r. teren objęty zmianą miejscowego planu zagospodarowania przestrzennego określony został, jako „teren strefy miejskiego zagospodarowania zarówno istniejącego jak i projektowanego”.

3. Informacja o przygotowanych materiałach geodezyjnych.

Materiały geodezyjne, o których mowa w tytułowym artykule, zostały przygotowane w standardzie wynikającym z art.16 ust.1 ustawy j.w.

4. Niezbędny zakres prac planistycznych.

W odniesieniu do zasięgu przestrzennego niezbędny zakres prac planistycznych został określony w oparciu o analizy i rozpoznanie, o których mowa w ust. 1-3.

W odniesieniu do zakresu niezbędnych materiałów planistycznych ustalono, że powinno wystarczyć wykonanie materiałów wynikających z obowiązujących przepisów, gdyż na terenie objętym opracowaniem nie występują wyjątkowe uwarunkowania.

W odniesieniu do niezbędnego zakresu ustaleń zmiany planu ustalono, że będzie on wyczerpywał (w możliwym, ze względu na uwarunkowania, stopniu) problematykę określoną

w art. 15 ust. 2 ustawy o planowaniu i zagospodarowaniu przestrzennym. Nie wykluczono natomiast uwzględnienia elementów wymienionych w art. 15 ust. 3 cytowanej ustawy.

Między innymi dla umożliwienia wprowadzenia tej problematyki – co może wyniknąć w trakcie prac planistycznych – zakres ustaleń planu nie został określony w omawianej uchwale. Nie przewiduje tego art. 14 cytowanej ustawy.