

Uchwała Nr XXII/144/2016
Rady Miejskiej
w Głuszycy

z dnia 26 kwietnia 2016 r.

**w sprawie przystąpienia do sporządzenia zmiany miejscowego planu zagospodarowania
przestrzennego dla miasta Głuszyca**

Na podstawie art. 18 ust. 2 pkt 15 ustawy z dnia 8 marca 1990 roku o samorządzie gminnym (tekst jednolity Dz. U. z 2016 r., poz. 446) oraz art. 14 ust. 1 ustawy z dnia 27 marca 2003 roku o planowaniu i zagospodarowaniu przestrzennym (tekst jednolity Dz. U. 2015 poz. 199 z późn. zm.) Rada Miejska w Głuszycy uchwala, co następuje:

§ 1. Przystępuje się do sporządzenia zmiany miejscowego planu zagospodarowania przestrzennego dla obszaru w rejonie działki ewidencyjnej nr 538/4 przy ul. Górnej.

§3. Integralną częścią niniejszej uchwały jest załącznik graficzny nr 1, przedstawiający granice obszaru objętego planem.

§4. Zakres ustaleń zmiany planu miejscowego określa się zgodnie z art. 15 ust 1 i 2 ustawy o planowaniu i zagospodarowaniu przestrzennym oraz stosownie do obszaru opracowania.

§5. Wykonanie uchwały powierza się Burmistrzowi Głuszycy.

§6. Uchwała wchodzi w życie z dniem podjęcia.

PRZEWODNICZĄCY
Rady Miejskiej w Głuszycy
Grzegorz Milczarek
Grzegorz Milczarek

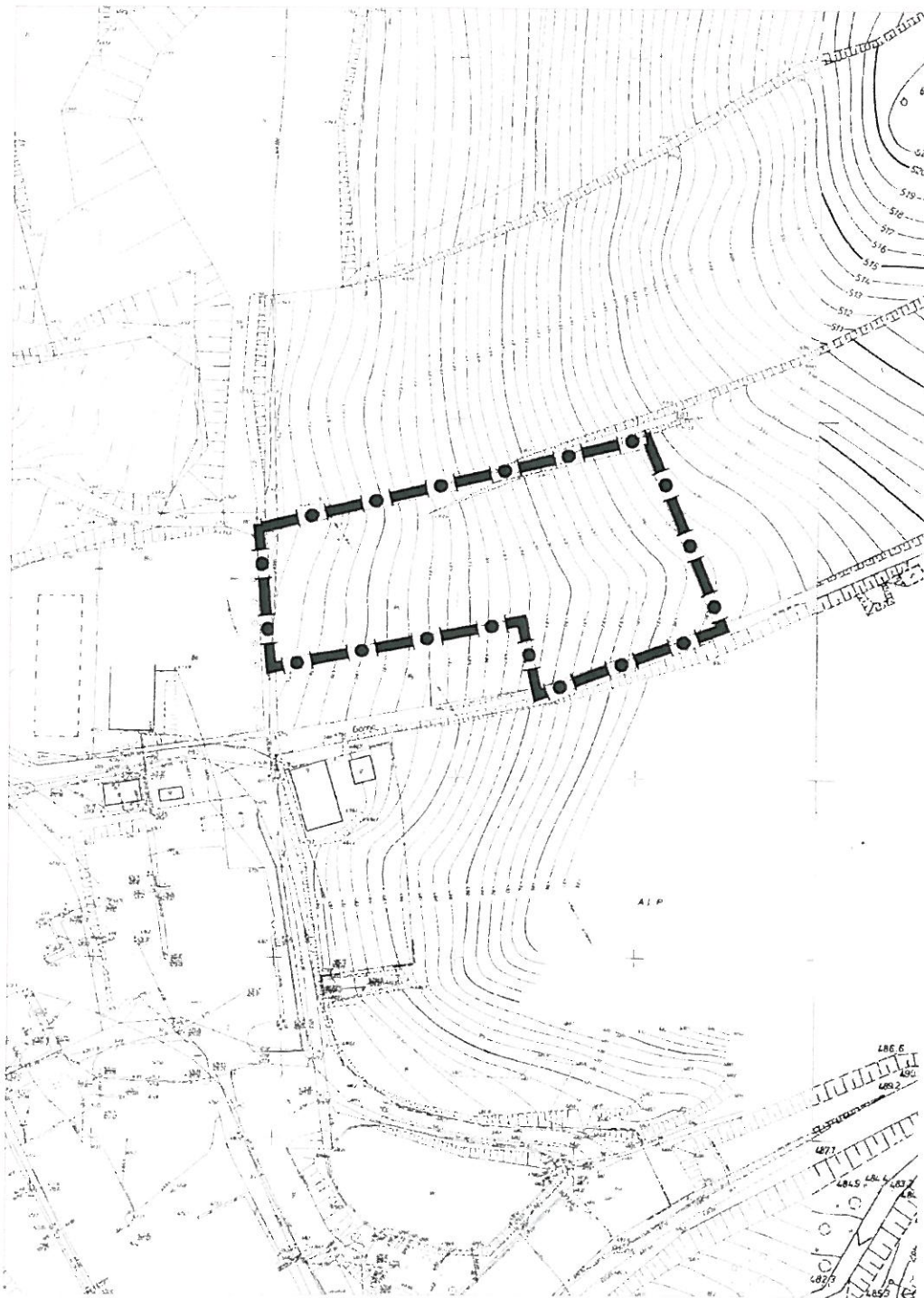
Uzasadnienie
do Uchwały Nr XXII/144/2016
Rady Miejskiej
w Głuszycy
z dnia 26 kwietnia 2016 r.

Do sporządzenia zmiany miejscowego planu zagospodarowania przestrzennego dla obszaru w rejonie działki ewidencyjnej nr 538/4 przy ul. Górnej, przystępuje się ze względu na potrzebę zmiany zapisów miejscowego planu zagospodarowania przestrzennego dla miasta Głuszyca uchwalonego uchwałą XVI/77/2011 Rady Miejskiej w Głuszycy z dnia 28 października 2011 r. obejmującego teren przeznaczony w obowiązującym planie pod tereny: rolne, w zakresie terenu oznaczonego symbolem R, oraz zabudowy mieszkaniowej jednorodzinnej w zakresie terenu oznaczonego symbolem A-MN 1.2. znajdujące się przy ulicy Górnej, w zakresie zmiany przeznaczenia na mieszkaniowe oraz korektę przebiegu linii zabudowy. Projektowane zagospodarowanie terenów jest zgodne z ustaleniami studium.

Na podstawie wyników analizy zasadności przystąpienia do sporządzenia zmiany miejscowego planu zagospodarowania przestrzennego oraz zgodności przewidywanych rozwiązań projektowych z ustaleniami studium, Burmistrz uznaje za celowe opracowanie zmiany miejscowego planu zagospodarowania przestrzennego dla miasta Głuszyca.

PRZEWODNICZĄCY
Rady Miejskiej w Głuszycy
Grzegorz Mitczarek
Grzegorz Mitczarek

zał. graficzny nr 1 do
Uchwały Nr XXII/144/2016
Rady Miejskiej w Głuszycy
Z dnia 26 kwietnia 2016 roku



PRZEWODNICZĄCY
Rady Miejskiej w Głuszycy
Milczarek
Grzegorz Milczarek

ANALIZA

zasadności przystąpienia oraz stopnia zgodności przewidywanych rozwiązań zmiany miejscowego planu zagospodarowania przestrzennego dla miasta Głuszyca z ustaleniami „Studium uwarunkowań i kierunków zagospodarowania przestrzennego miasta i gminy Głuszyca”

Przedkładany projekt uchwały o przystąpieniu do sporządzenia zmiany planu zagospodarowania przestrzennego poprzedzony został analizą, o której mowa w art. 14 ust. 5 ustawy o planowaniu i zagospodarowaniu przestrzennym.

1. Analiza zasadności przystąpienia do zmiany planu.

Obecnie obowiązujący miejscowy plan zagospodarowania przestrzennego dla miasta Głuszyca uchwalony przez Radę Miasta Głuszycy uchwałą Nr XVI/77/2011 z dnia 28 października 2011 roku oraz opublikowany w Dzienniku Urzędowym Województwa Dolnośląskiego Nr 284 poz. 5281 z 30 grudnia 2011 roku, przeznaczają przedmiotową działkę pod tereny rolnicze, w zakresie terenu oznaczonego symbolem R oraz teren zabudowy mieszkaniowej jednorodzinnej w zakresie terenu oznaczonego symbolem A-MN 1.2. Plan dopuszcza w ramach przeznaczenia podstawowego: obiekty i urządzenia związane z produkcją rolną, zalesianie gruntów rolnych, sieci i urządzenia infrastruktury technicznej, urządzenia towarzyszące. Właściciel nieruchomości wniósł do urzędu o zmianę przeznaczenia działki na przeznaczenie „tereny mieszkaniowe”.

W ramach przeprowadzonej analizy ustalono, że przedmiotowy teren posiada następujące uwarunkowania:

- 1) obszar opracowania znajduje się w granicach specjalnego obszaru ochrony siedlisk (SOO) Natura 2000 PLH020071 „Ostoja Nietoperzy Gór Sowich”;
- 2) w bezpośrednim sąsiedztwie działek znajdują się Park Krajobrazowy Gór Sowich;
- 3) obszar opracowania niezabudowany;
- 4) działka posiadają dojazd do drogi publicznej dz. nr 517 (ul. Górna) oraz poprzez drogi transportu rolniczego dz. nr 537;
- 5) w bezpośrednim sąsiedztwie działki znajdują się tereny mieszkaniowe i usługowe;
- 6) przez działkę przebiega sieć średniego napięcia.

2. Analiza stopnia zgodności przewidywanych rozwiązań z ustaleniami Studium.

W studium uwarunkowań i kierunków zagospodarowania przestrzennego Miasta i Gminy Głuszycy, przyjętym Uchwałą Nr XII/129/99 Rady Miejskiej Głuszycy z dnia 30 grudnia 1999 r. teren objęty zmianą miejscowego planu zagospodarowania przestrzennego określony został, jako „teren strefy miejskiego zagospodarowania zarówno istniejącego jak i projektowanego”.

3. Informacja o przygotowanych materiałach geodezyjnych.

Materiały geodezyjne, o których mowa w tytułowym artykule, zostały przygotowane w standardzie wynikającym z art.16 ust.1 ustawy j.w.

4. Niezbędny zakres prac planistycznych.

W odniesieniu do zasięgu przestrzennego niezbędny zakres prac planistycznych został określony w oparciu o analizy i rozpoznanie, o których mowa w ust. 1-3.

W odniesieniu do zakresu niezbędnych materiałów planistycznych ustalono, że powinno wystarczyć wykonanie materiałów wynikających z obowiązujących przepisów, gdyż na terenie objętym opracowaniem nie występują wyjątkowe uwarunkowania.

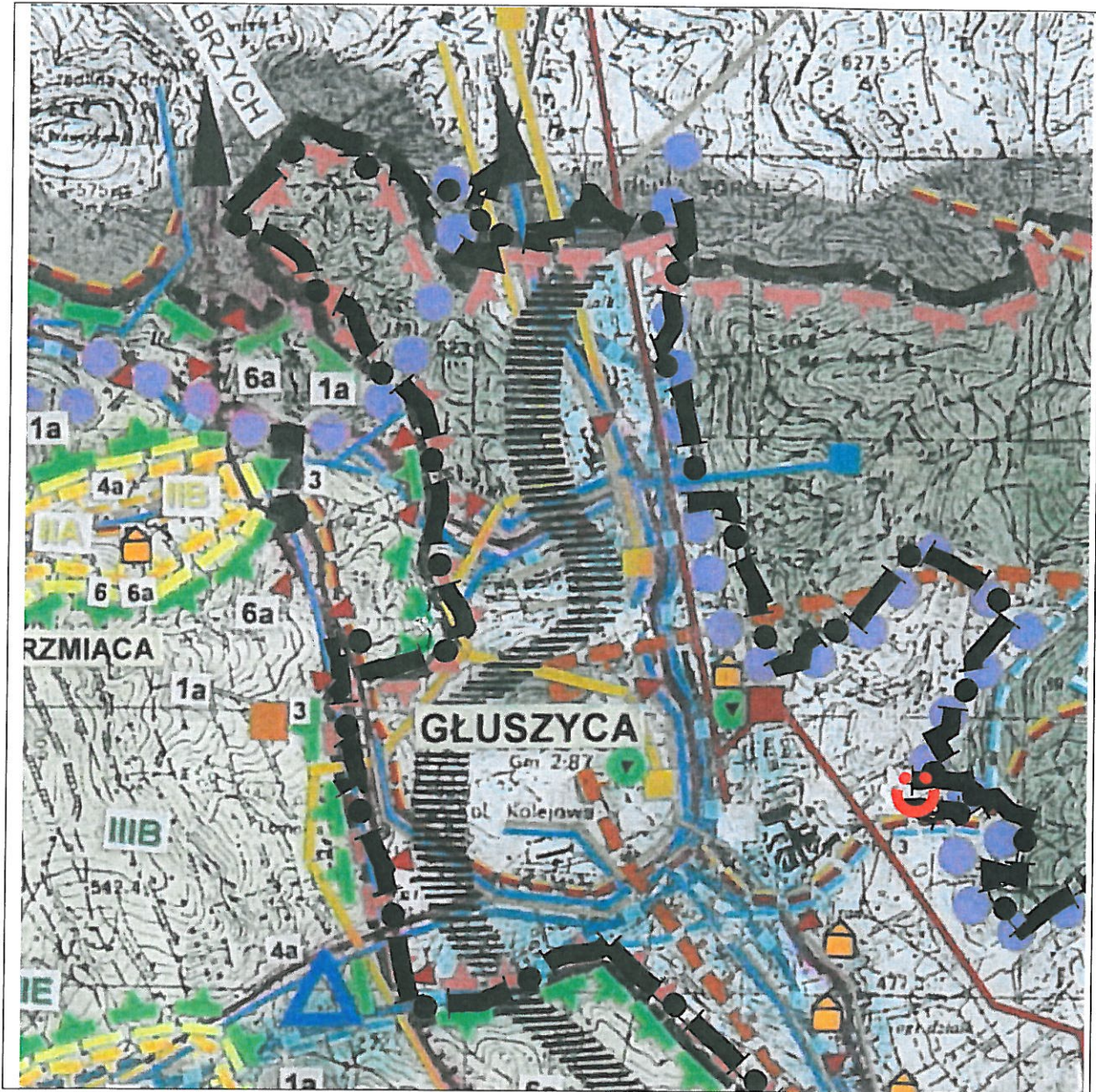
W odniesieniu do niezbędnego zakresu ustaleń zmiany planu ustalono, że będzie on wyczerpywał (w możliwym, ze względu na uwarunkowania, stopniu) problematykę określoną w art. 15 ust. 2 ustawy o planowaniu i zagospodarowaniu przestrzennym. Nie wykluczono natomiast uwzględnienia elementów wymienionych w art. 15 ust. 3 cytowanej ustawy.

Między innymi dla umożliwienia wprowadzenia tej problematyki – co może wynikać w trakcie prac planistycznych – zakres ustaleń planu nie został określony w omawianej uchwale. Nie przewiduje tego art. 14 cytowanej ustawy.

PRZEWODNICZĄCY
Rady Miejskiej w Głuszycy
Grzegorz Milczarek
Grzegorz Milczarek

Analiza stopnia zgodności przewidywanych rozwiązań miejscowego planu zagospodarowania przestrzennego z ustaleniami „Studium uwarunkowań i kierunków zagospodarowania przestrzennego Miasta Głuszyca”

ZAŁĄCZNIK GRAFICZNY
do Załącznika nr 2
do Uchwały Nr XXII/144/2016
Rady Miejskiej w Głuszycy
Z dnia 26 kwietnia 2016 r.



Wrys z studium uwarunkowań i kierunków zagospodarowania przestrzennego Miasta Głuszyca, Uchwała Nr XII/129/99 Rady Miejskiej Głuszycy z dnia 30 grudnia 1999 r.:

OZNACZENIA:



GRANICA OBSZARU
ANALIZOWANEGO

PRZEWODNICZĄCY
Rady Miejskiej w Głuszycy
Grzegorz Milczarek
Grzegorz Milczarek

