

Uchwała Nr XXII/143/2016
Rady Miejskiej
w Głuszycy

z dnia 26 kwietnia 2016 r.

w sprawie przystąpienia do sporządzenia miejscowego planu zagospodarowania przestrzennego obszaru położonego w obrębie wsi Kolce, gm. Głuszyca

Na podstawie art. 18 ust. 2 pkt 15 ustawy z dnia 8 marca 1990 roku o samorządzie gminnym (tekst jednolity Dz. U. z 2016 r., poz. 446) oraz art. 14 ust. 1 ustawy z dnia 27 marca 2003 roku o planowaniu i zagospodarowaniu przestrzennym (tekst jednolity Dz. U. 2015 poz. 199 z późn. zm.) Rada Miejska w Głuszycy uchwala, co następuje:

- §1. Przystępuje się do sporządzenia miejscowego planu zagospodarowania przestrzennego obszaru położonego w obrębie wsi Kolce, gm. Głuszyca.
- §2. Integralną częścią niniejszej uchwały jest załącznik graficzny nr 1, przedstawiający granice obszaru objętego planem.
- §3. Zakres ustaleń planu miejscowego określa się zgodnie z art. 15 ust 1 i 2 ustawy o planowaniu i zagospodarowaniu przestrzennym oraz stosownie do obszaru opracowania.
- §4. Wykonanie uchwały powierza się Burmistrzowi Głuszycy.
- §5. Uchwała wchodzi w życie z dniem podjęcia.

PRZEWODNICZĄCY
Rady Miejskiej w Głuszycy
Grzegorz Milczarek
Grzegorz Milczarek

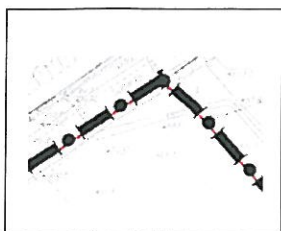
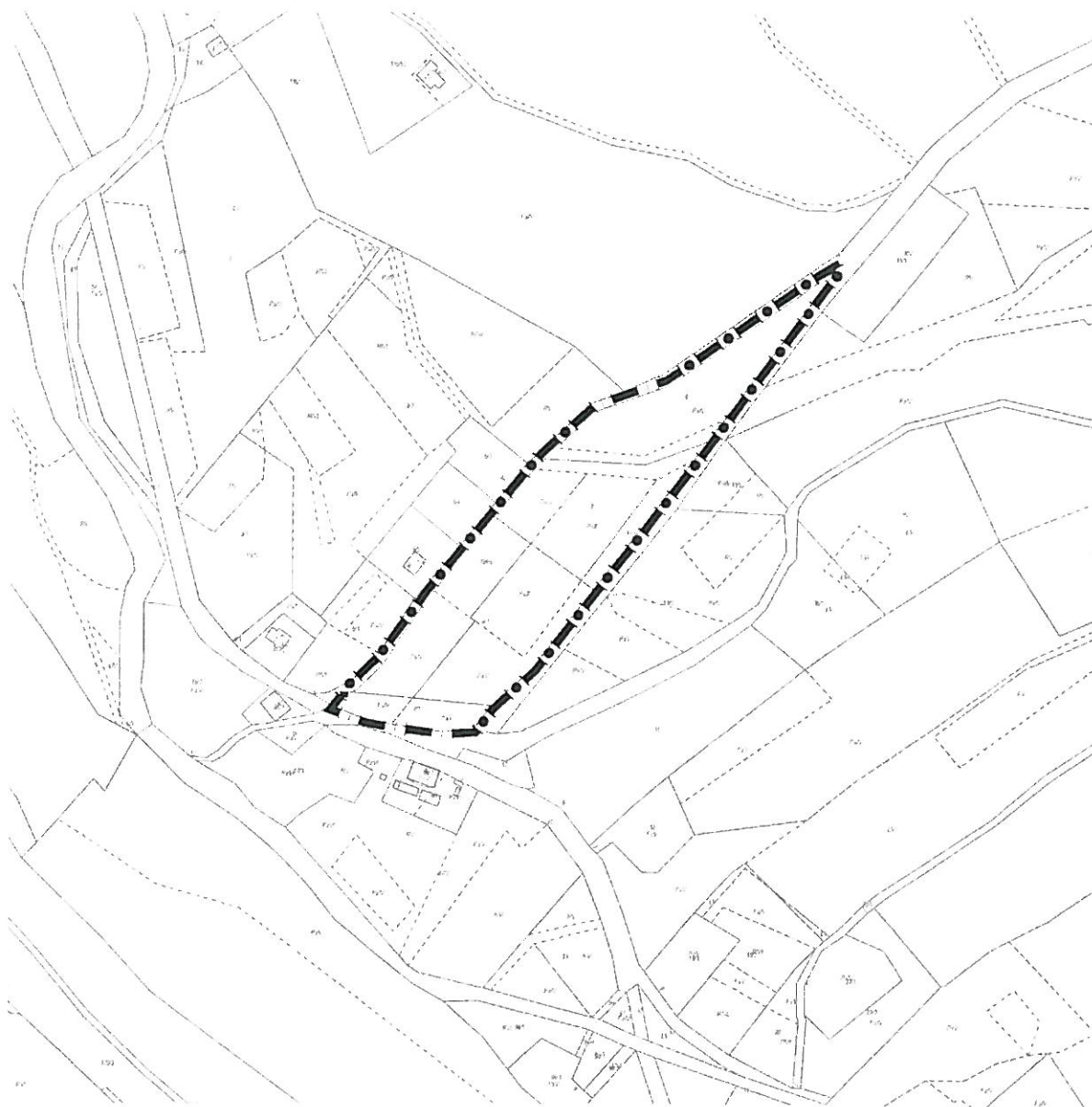
Uzasadnienie
do Uchwały Nr XXII/143/2016
Rady Miejskiej
w Głuszycy
z dnia 26 kwietnia 2016 r.

Do sporządzenia miejscowego planu zagospodarowania przestrzennego obszaru położonego w obrębie wsi Kolce, gm. Głuszyca, przystępuje się ze względu na potrzebę zmian rolniczych rolniczej przestrzeni produkcyjnej na tereny zabudowy mieszkaniowej jednorodzinnej. Projektowane zmiany są zgodne z ustaleniami studium i stanowią kolejny etap rozwoju układu ruralistycznego wsi Kolce.

Na podstawie wyników analizy zasadności przystąpienia do sporządzenia miejscowego planu zagospodarowania przestrzennego oraz zgodności przewidywanych rozwiązań projektowych z ustaleniami studium, Burmistrz uznaje za celowe opracowanie miejscowego planu zagospodarowania przestrzennego w zakresie przytoczonym powyżej.

PRZEWODNICZĄCY
Rady Miejskiej w Głuszycy
Grzegorz Milczarek
Grzegorz Milczarek

zał. graficzny nr 1 do
Uchwały Nr XXII/143/2016
Rady Miejskiej w Głuszycy
Z dnia 26 kwietnia 2016 r.



GRANICE OBSZARU OBJĘTEGO NINIEJSZĄ UCHWAŁĄ

PRZEWODNICZĄCY
Rady Miejskiej w Głuszycy
Grzegorz Milczarek
Grzegorz Milczarek

ANALIZA

zasadności przystąpienia oraz stopnia zgodności przewidywanych rozwiązań miejscowego planu zagospodarowania przestrzennego obszaru położonego w obrębie wsi Kolce, gm. Głuszyca, z ustaleniami „Studium uwarunkowań i kierunków zagospodarowania przestrzennego miasta i gminy Głuszyca”

Przedkładany projekt uchwały o przystąpieniu do sporządzenia miejscowego planu zagospodarowania przestrzennego poprzedzony został analizą, o której mowa w art. 14 ust. 5 ustawy o planowaniu i zagospodarowaniu przestrzennym.

1. Analiza zasadności przystąpienia do planu.

W obszarze opracowania nie obowiązują miejscowe plany zagospodarowania przestrzennego.

W ramach przeprowadzonej analizy ustalono, że przedmiotowy teren posiada następujące uwarunkowania:

- 1) obszar opracowania znajduje się w granicach specjalnego obszaru ochrony siedlisk (SOO) Natura 2000 PLH020071 „Ostoja Nietoperzy Gór Sowich”;
- 2) w obszarze opracowania znajdują się grunty rolne klasy III podlegające stosownej ochronie na podstawie przepisów odrębnych;
- 3) obszar opracowania niezabudowany;
- 4) działki posiadają dostęp do drogi publicznej (dz. nr 6);
- 5) w bezpośrednim sąsiedztwie planu znajdują się tereny mieszkaniowe.

2. Analiza stopnia zgodności przewidywanych rozwiązań z ustaleniami Studium.

W studium uwarunkowań i kierunków zagospodarowania przestrzennego Miasta i Gminy Głuszyca, przyjętym Uchwałą Nr XII/129/99 Rady Miejskiej Głuszycy z dnia 30 grudnia 1999 r. wraz ze zmianą, teren objęty miejscowym planem zagospodarowania przestrzennego określony został, jako „zabudowa mieszkaniowa jednorodzinna i mieszkaniowo - rekreacyjna”.

3. Informacja o przygotowanych materiałach geodezyjnych.

Materiały geodezyjne, o których mowa w tytułowym artykule, zostały przygotowane w standardzie wynikającym z art.16 ust.1 ustawy j.w.

4. Niezbędny zakres prac planistycznych.

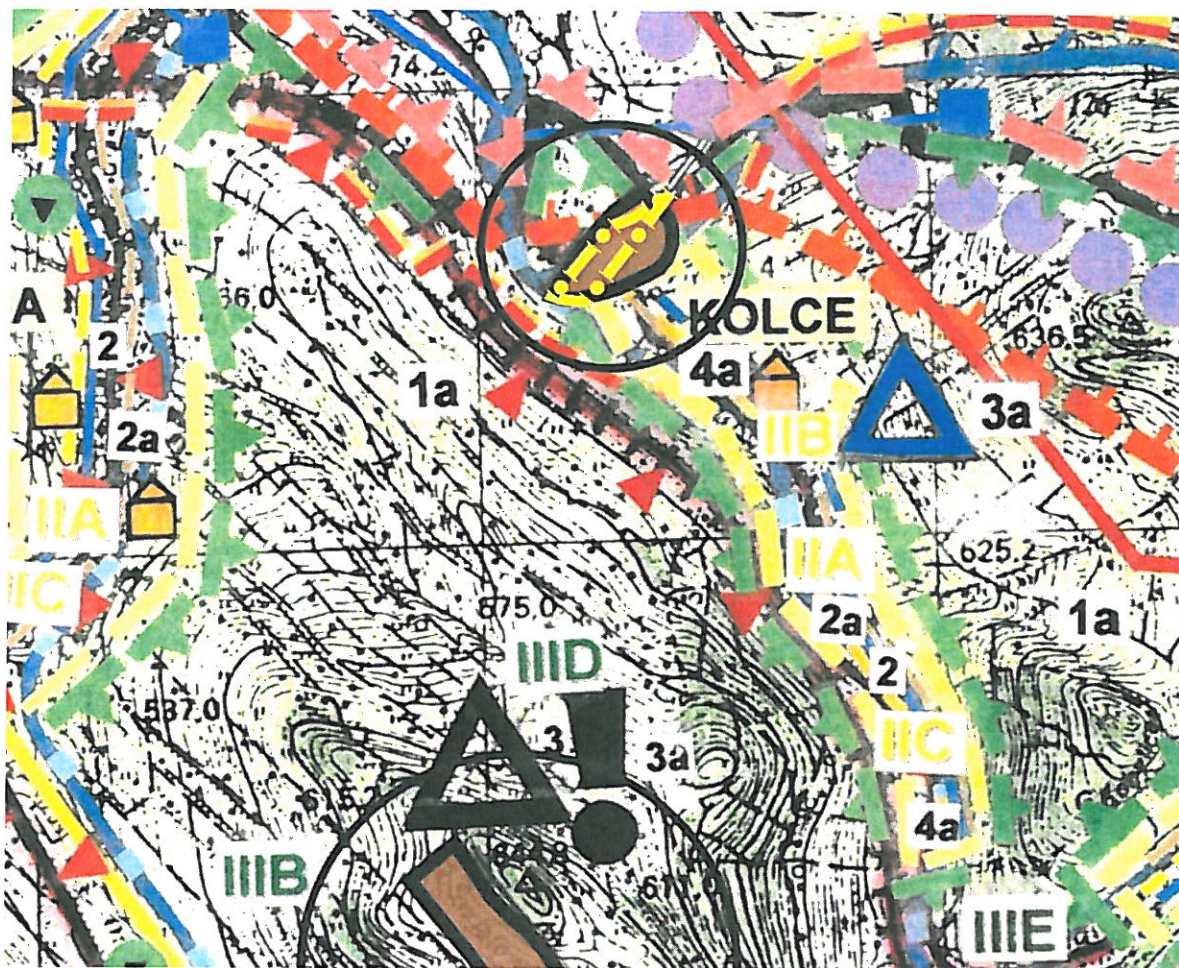
W odniesieniu do zasięgu przestrzennego niezbędny zakres prac planistycznych został określony w oparciu o analizy i rozpoznanie, o których mowa w ust. 1-3.

W odniesieniu do zakresu niezbędnych materiałów planistycznych ustalono, że powinno wystarczyć wykonanie materiałów wynikających z obowiązujących przepisów, gdyż na terenie objętym opracowaniem nie występują wyjątkowe uwarunkowania.

PRZEWODNICZĄCY
Rady Miejskiej w Głuszycy
Milczarek
Grzegorz Milczarek

Analiza stopnia zgodności przewidywanych rozwiązań miejscowego planu zagospodarowania przestrzennego z ustaleniami „Studium uwarunkowań i kierunków zagospodarowania przestrzennego Miasta Głuszyca” wraz ze zinną

ZAŁĄCZNIK GRAFICZNY
do Załącznika nr 2
do Uchwały Nr XXII/143/2016
Rady Miejskiej
w Głuszycy
Z dnia 26 kwietnia 2016 r.



Wyrys ze studium uwarunkowań i kierunków zagospodarowania przestrzennego Miasta Głuszyca, Uchwała Nr XII/129/99 Rady Miejskiej Głuszycy z dnia 30 grudnia 1999 r.:

OZNACZENIA:



GRANICA OBSZARU
ANALIZOWANEGO

PRZEWODNICZĄCY
Rady Miejskiej w Głuszycy
Grzegorz Milczarek
Grzegorz Milczarek

