

**Uchwała Nr XXXIX/266/2017**

**Rady Miejskiej**  
**w Głuszczy**

*z dnia 23 czerwca 2017 r.*

**w sprawie przystąpienia do sporządzenia zmiany miejscowego planu zagospodarowania  
przestrzennego dla miasta Głuszycy**

*Na podstawie art. 18 ust. 2 pkt 15 ustawy z dnia 8 marca 1990 roku o samorządzie gminnym (Dz. U. z 2016 r. poz. 446 ze zm.) oraz art. 14 ust. 1 ustawy z dnia 27 marca 2003 roku o planowaniu i zagospodarowaniu przestrzennym (t.j. Dz. U. 2017 r. poz. 1073 ) Rada Miejska w Głuszczy uchwala, co następuje:*

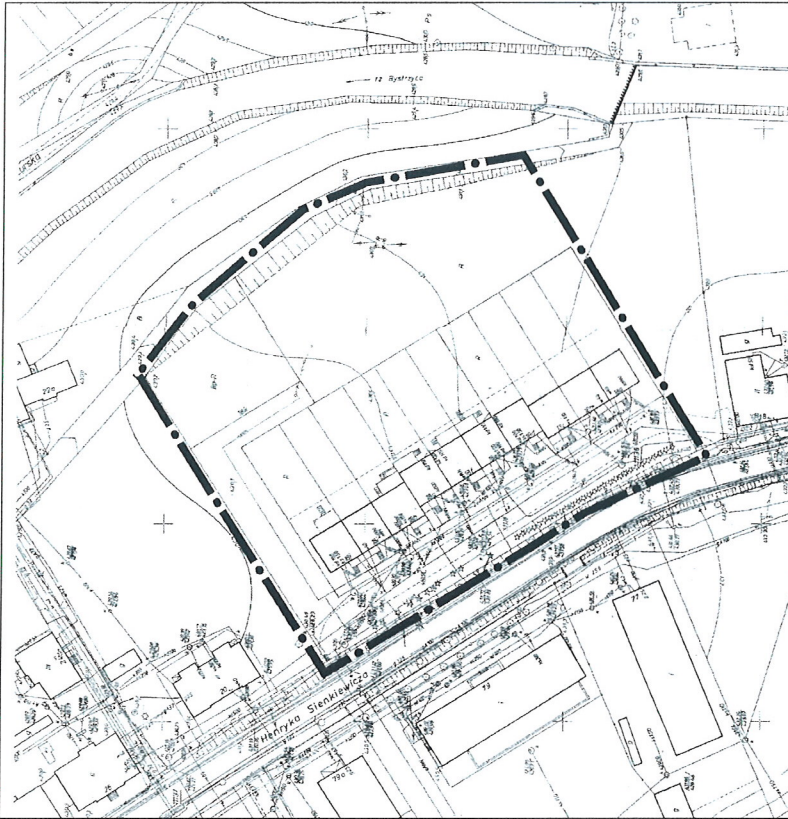
§1. Przystępuje się do sporządzenia zmiany miejscowego planu zagospodarowania przestrzennego dla miasta Głuszycy, przyjętej uchwałą nr XVI/77/2011 Rady Miejskiej w Głuszczy z dnia 28 października 2011 r.

§2. Integralną częścią niniejszej uchwały jest załącznik graficzny, przedstawiający granice obszaru objętego zmianą planu.

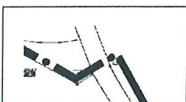
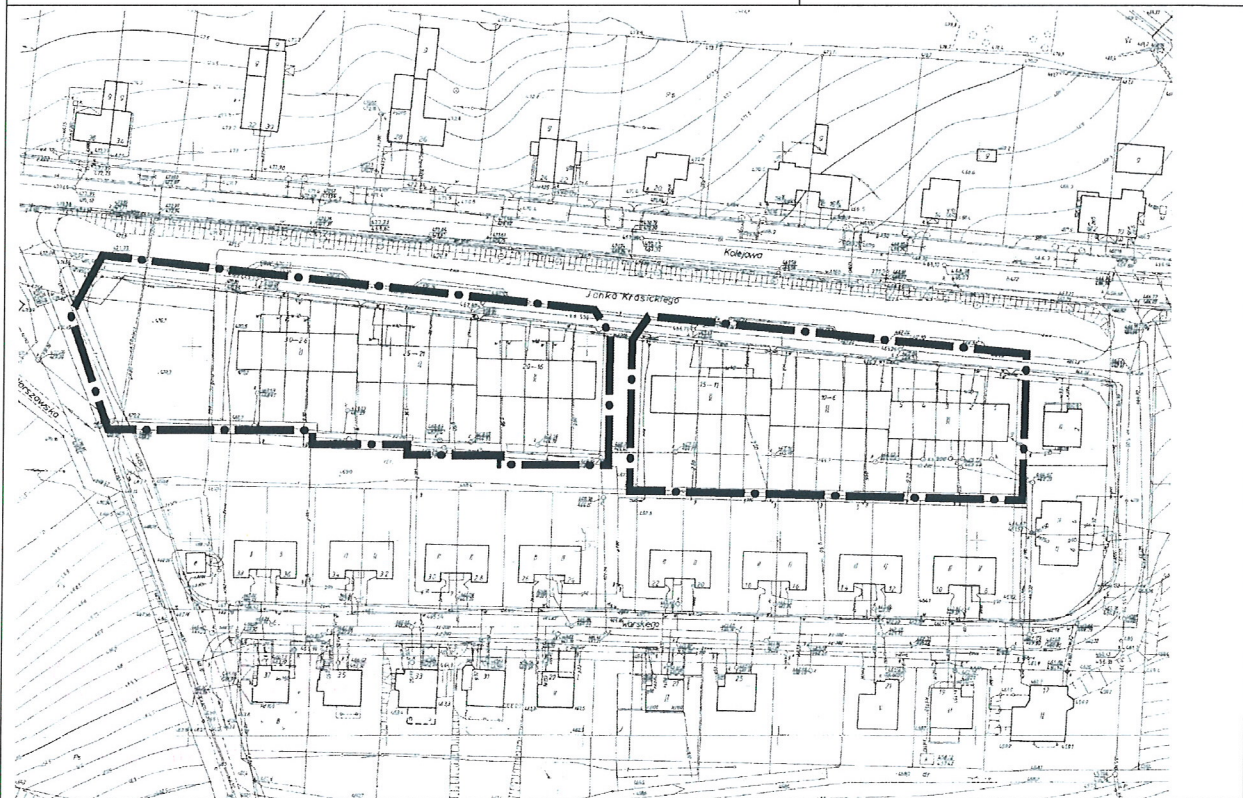
§3. Wykonanie uchwały powierza się Burmistrzowi Głuszycy.

§4. Uchwała wchodzi w życie z dniem podjęcia.

**PRZEWODNICZĄCY**  
**Rady Miejskiej w Głuszczy**  
*Grzegorz Milczarek*  
**Grzegorz Milczarek**



Załącznik graficzny nr 1  
do UCHWAŁA Nr XXXIX/266/2017  
Rady Miejskiej w Głuszycy  
z dnia 23 czerwca 2017 roku



GRANICE OBSZARU OBJĘTEGO NINIEJSZĄ UCHWAŁĄ

**Uzasadnienie**  
**do Uchwały Nr XXXIX/266/2017**  
**Rady Miejskiej**  
**w Głuszczy**  
**z dnia 23 czerwca 2017 r.**

Do sporządzenia zmiany miejscowego planu zagospodarowania przestrzennego dla terenu oznaczonego symbolem A-MN2.3, przystępuje się ze względu na potrzebę usunięcia zapisu ograniczającego lokalizowanie usług w zabudowie szeregowej oraz dopuszczenie zabudowy w formie wolnostojącej.

Teren oznaczony symbolem A-MN2.3 oznaczony na załączniku graficznym stanowiącym załącznik do uchwały nr XVI/77/2011 Rady Miejskiej w Głuszczy z dnia 28 października 2011 r., występuje w dwóch miejscach, przy ul. J. Krasickiego oraz H. Sienkiewicza. Przedmiotowa zmiana planu nie zmienia ustaleń na załączniku graficznym.

Zmiana tych zapisów umożliwi lokalizowanie zabudowy o charakterze wolnostojącym wraz z usługami. Planowane zmiany zapisu uchwały są zgodne z ustaleniami studium.

Na podstawie wyników analizy zasadności przystąpienia do sporządzenia zmiany miejscowego planu zagospodarowania przestrzennego oraz zgodności przewidywanych rozwiązań projektowych z ustaleniami studium, Burmistrz uznaje za celowe opracowanie zmian miejscowego planu zagospodarowania przestrzennego dla miasta Głuszczyca.

**PRZEWODNICZĄCY**  
**Rady Miejskiej w Głuszczy**  
*Grzegorz Milczarek*  
**Grzegorz Milczarek**



## ANALIZA

zasadności przystąpienia oraz stopnia zgodności przewidywanych rozwiązań zmian miejscowego planu zagospodarowania przestrzennego dla miasta Głuszyca z ustaleniami „Studium uwarunkowań i kierunków zagospodarowania przestrzennego miasta i gminy Głuszyca”

Przedkładany projekt uchwały o przystąpieniu do sporządzenia zmian planu zagospodarowania przestrzennego poprzedzony został analizą, o której mowa w art. 14 ust. 5 ustawy o planowaniu i zagospodarowaniu przestrzennym.

**1. Analiza zasadności przystąpienia do zmian planu.** Obecnie obowiązujący miejscowy plan zagospodarowania przestrzennego dla miasta Głuszyca uchwalony przez Radę Miasta Głuszycy uchwałą Nr XVI/77/2011 z dnia 28 października 2011 roku oraz opublikowany w Dzienniku Urzędowym Województwa Dolnośląskiego Nr 284 poz. 5281 z 30 grudnia 2011 roku, dla terenu oznaczonego symbolem A-MN2.3 ustala możliwość lokalizacji zabudowy mieszkaniowej jednorodzinnej w formie szeregowej bez możliwości lokalizacji usług. Dla przedmiotowego terenu właściciel nieruchomości wniósł o zlokalizowanie budynku wolnostojącego jednorodzinnego z usługami.

W ramach przeprowadzonej analizy ustalono, że przedmiotowy teren posiada następujące uwarunkowania:

- 1) działka niezbudowana umożliwia lokalizację budynku wolnostojącego jednorodzinnego z usługami;
- 2) obszar opracowania zainwestowany jest w formie zabudowy szeregowej;
- 3) działka posiadają dojazd do drogi publicznej;
- 4) w bezpośrednim sąsiedztwie działki znajdują się tereny zabudowy mieszkaniowej jednorodzinnej wolnostojącej z usługami.

## **2. Analiza stopnia zgodności przewidywanych rozwiązań z ustaleniami Studium.**

W studium uwarunkowań i kierunków zagospodarowania przestrzennego Miasta i Gminy Głuszyca, przyjętym Uchwałą Nr XII/129/99 Rady Miejskiej Głuszycy z dnia 30 grudnia 1999 r. tereny objęte zmianami miejscowego planu zagospodarowania przestrzennego określone zostały, jako „teren strefy miejskiego zagospodarowania zarówno istniejącego jak i projektowanego”.

## **3. Informacja o przygotowanych materiałach geodezyjnych.**

Materiały geodezyjne, o których mowa w tytułowym artykule, zostały przygotowane w standardzie wynikającym z art.16 ust.1 ustawy j.w.

## **4. Niezbędny zakres prac planistycznych.**

W odniesieniu do zasięgu przestrzennego niezbędny zakres prac planistycznych został określony w oparciu o analizy i rozpoznanie, o których mowa w ust. 1-3.

W odniesieniu do zakresu niezbędnych materiałów planistycznych ustalono, że powinno wystarczyć wykonanie materiałów wynikających z obowiązujących przepisów, gdyż na terenie objętym opracowaniem nie występują wyjątkowe uwarunkowania.

W odniesieniu do niezbędnego zakresu ustaleń zmian planu ustalono, że będzie on wyczerpywał (w możliwym, ze względu na uwarunkowania, stopniu) problematykę określoną w art. 15 ust. 2 ustawy o planowaniu i zagospodarowaniu przestrzennym. Nie wykluczono natomiast uwzględnienia elementów wymienionych w art. 15 ust. 3 cytowanej ustawy.

Między innymi dla umożliwienia wprowadzenia tej problematyki – co może wyniknąć w trakcie prac planistycznych – zakres ustaleń planu nie został określony w omawianej uchwale. Nie przewiduje tego art. 14 cytowanej ustawy.

**PRZEWODNICZĄCY**  
**Rady Miejskiej w Głuszycy**  
*Grzegorz Młczarek*  
**Grzegorz Młczarek**

