

**UCHWAŁA Nr XVI/108/2015**  
**Rady Miejskiej w Głuszycy**  
**z dnia 24.11.2015 roku**

w sprawie przystąpienia do sporządzenia zmiany planu zagospodarowania przestrzennego obszaru zabudowy usługowo -rekreacyjnej położonego w obrębie wsi Łomnica, gm. Głuszyca.

Na podstawie art. 18 ust. 2 pkt 15 ustawy z dnia 8 marca 1990 roku o samorządzie gminnym (t.j. - Dz. U. z 2015 r. poz. 1515) oraz art. 14 ust. 1 ustawy z dnia 27 marca 2003 roku o planowaniu i zagospodarowaniu przestrzennym (Dz. U. 2015 nr 199 z późn. zm.) Rada Miejska w Głuszycy uchwała, co następuje:

**§ 1.** Przystępuje się do sporządzenia zmiany planu zagospodarowania przestrzennego obszaru zabudowy usługowo -rekreacyjnej położonego w obrębie wsi Łomnica, gm. Głuszyca, przyjętego uchwałą nr IV/14/2010 Rady Miejskiej w Głuszycy z dnia 30 grudnia 2010 r.

**§2.** Integralną częścią niniejszej uchwały jest załącznik graficzny nr 1, przedstawiający granice obszaru objętego planem.

**§3.** Zakres ustaleń zmiany planu miejscowego określa się zgodnie z art. 15 ust 1 i 2 ustawy o planowaniu i zagospodarowaniu przestrzennym oraz stosownie do obszaru opracowania.

**§4.** Wykonanie uchwały powierza się Burmistrzowi.

**§5.** Uchwała wchodzi w życie z dniem podjęcia.

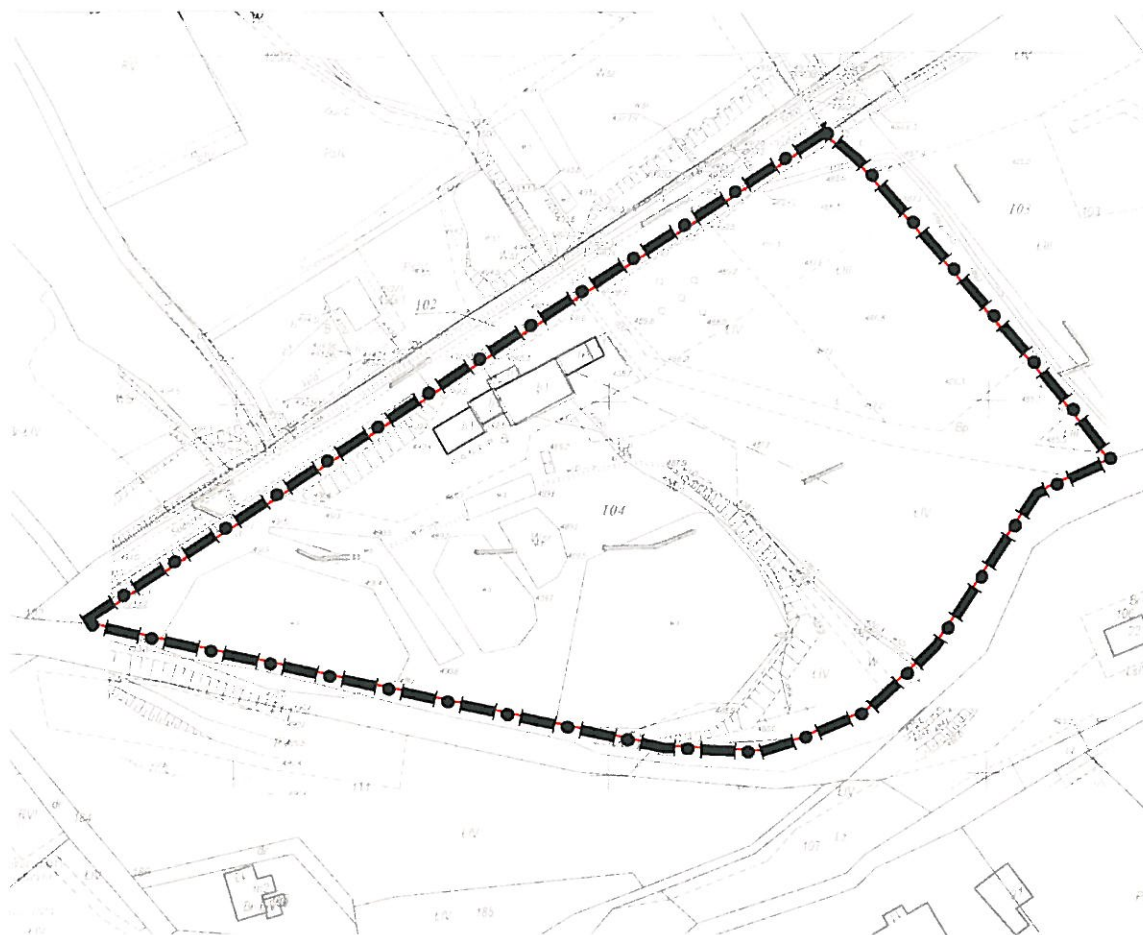
**PRZEWODNICZĄCY**  
**Rady Miejskiej w Głuszycy**

*Grzegorz Mielczarek*  
**Grzegorz Mielczarek**



**RADA MIEJSKA  
w Głuszycy**

zał. graficzny nr 1 do  
Uchwały Nr XVI/108/2015  
Rady Miejskiej w Głuszycy  
z dnia 24.11.2015 roku



GRANICE OBSZARU OBJĘTEGO NINIEJSZĄ UCHWAŁĄ

**PRZEWODNICZĄCY**  
Rady Miejskiej w Głuszycy  
*Milczarek*  
Grzegorz Milczarek



**UZASADNIENIE**  
do UCHWAŁY Nr XVI/108/2015  
Rady Miejskiej w Głuszycy z dnia 24.11.2015 roku

Do sporządzenia zmiany miejscowego planu zagospodarowania przestrzennego dla obszaru działek nr 104 oraz 59 (w części) we wsi Łomnica, przeznaczonych na cele: usług kultury, zabudowy usługowo-rekreacyjnej, wód powierzchniowych z rekreacją wodną, parkingu, ulicy wewnętrznej i placów; przystępuje się ze względu na potrzebę zmian przeznaczenia poszczególnych terenów oraz zmian zasad kształtowania zabudowy w ramach realizacji nowych obiektów związanych z zagospodarowaniem turystycznym. Zmiany w planie zapisów związane są zarówno z przeznaczeniem terenów, jak i parametrami zabudowy oraz wynikają z koncepcji architektoniczno-urbanistycznej zespołu zabudowy turystycznej zaproponowanej do lokalizacji w obszarze opracowania. Projektowane zmiany są zgodne z ustaleniami studium.

Na podstawie wyników analizy zasadności przystąpienia do sporządzenia zmiany miejscowego planu zagospodarowania przestrzennego oraz zgodności przewidywanych rozwiązań projektowych z ustaleniami studium, Burmistrz uznaje za celowe opracowanie zmiany miejscowego planu zagospodarowania przestrzennego w zakresie przytoczonym powyżej.

**PRZEWODNICZĄCY**  
Rady Miejskiej w Głuszycy  
*Milczarek*  
**Grzegorz Milczarek**





## **ANALIZA**

zasadności przystąpienia oraz stopnia zgodności przewidywanych rozwiązań zmiany planu zagospodarowania przestrzennego obszaru zabudowy usługowo - rekreacyjnej położonego w obrębie wsi Łomnica, gm. Głuszyca, z ustaleniami „Studium uwarunkowań i kierunków zagospodarowania przestrzennego miasta i gminy Głuszyca”

Przedkładany projekt uchwały o przystąpieniu do sporządzenia zmiany planu zagospodarowania przestrzennego poprzedzony został analizą, o której mowa w art. 14 ust. 5 ustawy o planowaniu i zagospodarowaniu przestrzennym.

### **1. Analiza zasadności przystąpienia do zmiany planu.**

Obecnie obowiązujący miejscowy plan zagospodarowania przestrzennego zgodnie z uchwałą nr IV/14/2010 Rady Miejskiej w Głuszycy z dnia 30 grudnia 2010 r. oraz opublikowany w Dzienniku Urzędowym Województwa Dolnośląskiego Nr 36 poz. 446 z 2010 roku, dla obszaru działek nr 104 oraz 59 w części we wsi Łomnica, przeznacza wyznaczone tereny na cele: usług kultury, zabudowy usługowo-rekreacyjnej, wód powierzchniowych z rekreacją wodną, parkingu, ulicy wewnętrznej i placów.

W ramach przeprowadzonej analizy ustalono, że przedmiotowy teren posiada następujące uwarunkowania:

- 1) obszar opracowania znajduje się w granicach Specjalnego Obszaru Ochrony Siedlisk Natura 2000 „Góry Kamienne” i Obszaru Specjalnej Ochrony Ptaków Natura 2000 „Sudety Wałbrzysko – Kamiennogórskie”;
- 2) w południowej części terenu przepływa potok Złota Woda;
- 3) obszar opracowania jest w części zabudowany zabudową usługowo - gastronomiczną;
- 4) działki posiadają dostęp do drogi publicznej (dz. nr 102);
- 5) zarówno w obszarze opracowania jak i w bezpośrednim sąsiedztwie zmiany planu znajdują się tereny mieszkaniowe i usługowe.

### **2. Analiza stopnia zgodności przewidywanych rozwiązań z ustaleniami Studium.**

W studium uwarunkowań i kierunków zagospodarowania przestrzennego Miasta i Gminy Głuszyca, przyjętym Uchwałą Nr XII/129/99 Rady Miejskiej Głuszycy z dnia 30 grudnia 1999 r. teren objęty zmianą miejscowego planu zagospodarowania przestrzennego określony został, jako „teren strefy wiejskiego zagospodarowania zarówno istniejącego jak i projektowanego”.

### **3. Informacja o przygotowanych materiałach geodezyjnych.**

Materiały geodezyjne, o których mowa w tytułowym artykule, zostały przygotowane w standardzie wynikającym z art.16 ust.1 ustawy j.w.

### **4. Niezbędny zakres prac planistycznych.**

W odniesieniu do zasięgu przestrzennego niezbędny zakres prac planistycznych został określony w oparciu o analizy i rozpoznanie, o których mowa w ust. 1-3.

W odniesieniu do zakresu niezbędnych materiałów planistycznych ustalono, że powinno wystarczyć wykonanie materiałów wynikających z obowiązujących przepisów, gdyż na terenie objętym opracowaniem nie występują wyjątkowe uwarunkowania.

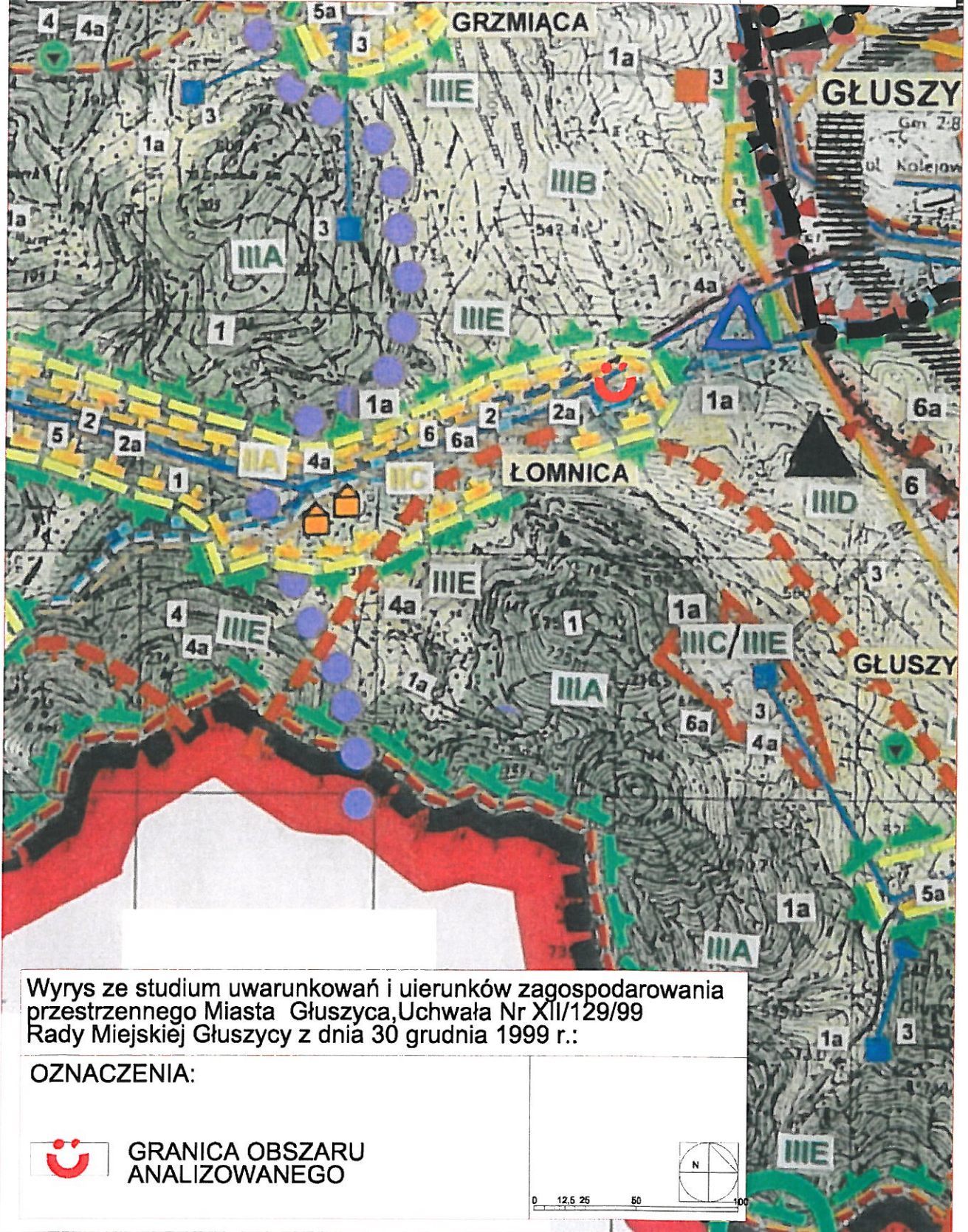
PRZEWODNICZĄCY  
Rady Miejskiej w Głuszycy  
*Milczarek*  
Grzegorz Milczarek



RADA MIEJSKA  
w Głuszycy

Analiza stopnia zgodności przewidywanych rozwiązań zmiany miejscowego planu zagospodarowania przestrzennego z ustaleniami „Studium uwarunkowań i kierunków zagospodarowania przestrzennego Miasta Głuszyca”

ZAŁĄCZNIK  
GRAFICZNY NR 2



Wrys ze studium uwarunkowań i uierunków zagospodarowania przestrzennego Miasta Głuszyca, Uchwała Nr XII/129/99 Rady Miejskiej Głuszycy z dnia 30 grudnia 1999 r.:

OZNACZENIA:



GRANICA OBSZARU  
ANALIZOWANEGO

0 12,5 25 50 100



PRZEWODNICZĄCY  
Rady Miejskiej w Głuszycy  
*Milczarek*  
Grzegorz Milczarek

