

Uchwała Nr XXXIV/238/2017

Rady Miejskiej

w Głuszycy

z dnia 28 lutego 2017 r.

**w sprawie przystąpienia do sporządzenia miejscowego planu zagospodarowania
przestrzennego obszaru położonego w obrębie wsi Grzmiąca i Łomnica, gm. Głuszyca**

Na podstawie art. 18 ust. 2 pkt 15 ustawy z dnia 8 marca 1990 roku o samorządzie gminnym (Dz. U. z 2016 r. poz. 446 z późn. zm.) oraz art. 14 ust. 1 ustawy z dnia 27 marca 2003 roku o planowaniu i zagospodarowaniu przestrzennym (Dz. U. 2016 poz. 778 z późn. zm.) Rada Miejska w Głuszycy uchwała, co następuje:

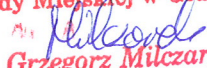
§ 1. Przystępuje się do sporządzenia miejscowego planu zagospodarowania przestrzennego obszaru położonego w obrębie wsi Grzmiąca i Łomnica, gm. Głuszyca

§2. Integralną częścią niniejszej uchwały jest załącznik graficzny nr 1, przedstawiający granice obszaru objętego planem.

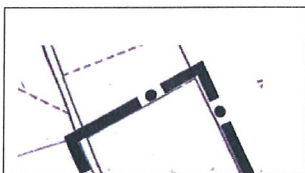
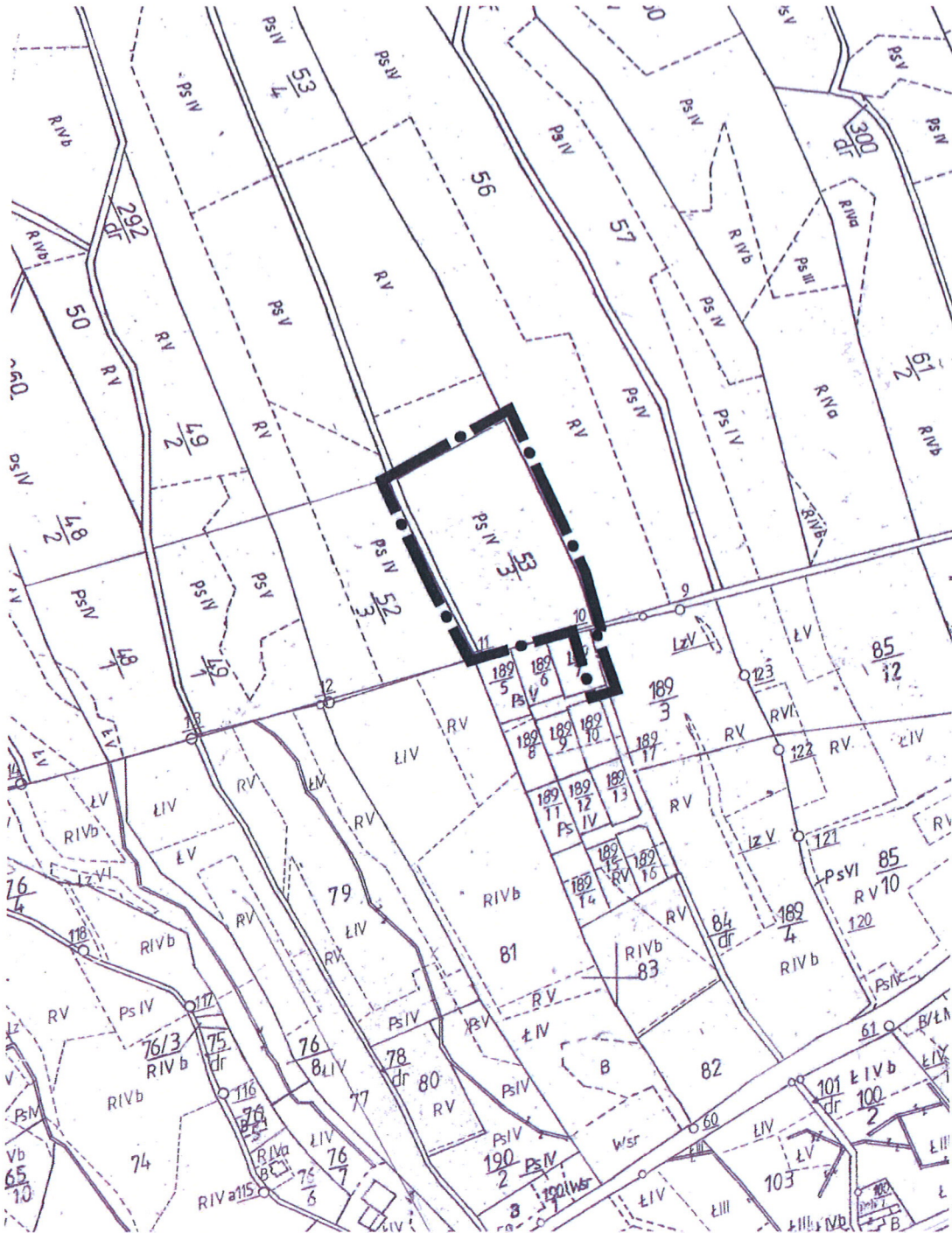
§3. Zakres ustaleń planu miejscowego określa się zgodnie z art. 15 ust 1 i 2 ustawy o planowaniu i zagospodarowaniu przestrzennym oraz stosownie do obszaru opracowania.

§4. Wykonanie uchwały powierza się Burmistrzowi Głuszycy.

§5. Uchwała wchodzi w życie z dniem podjęcia.

PRZEWODNICZĄCY
Rady Miejskiej w Głuszycy

Grzegorz Miłczarek

Załącznik graficzny nr 1 do
Uchwała Nr XXXIV/238/2017
Rady Miejskiej w Głuszycy
z dnia 28 lutego 2017 r.



GRANICE OBSZARU OBJĘTEGO NINIEJSZĄ UCHWAŁĄ

PRZEWODNICZĄCY
Rady Miejskiej w Głuszycy
Grzegorz Młczarek
Grzegorz Młczarek

Uzasadnienie
do Uchwały Nr XXXIV/238/2017
Rady Miejskiej
w Głuszycy
z dnia 28 lutego 2017 r.

Do sporządzenia miejscowego planu zagospodarowania przestrzennego obszaru położonego w obrębie wsi Grzmiąca i Łomnica, gm. Głuszyca, przystępuje się ze względu na potrzebę zmiany rolniczej przestrzeni produkcyjnej na tereny zabudowy mieszkaniowej. Obszarem zamiany została objęta działka 53/3 obręb Grzmiąca oraz działka 189/19 obręb Łomnica. W projekcie planu zostanie również zaplanowany układ komunikacyjny związany z obsługą terenów znajdujących się w obszarze opracowania. Projektowane zmiany nie są zgodne z ustaleniami studium, natomiast będą zgodne z jego zmianą. Zmiany te stanowią kolejny etap rozwoju układu ruralistycznego Łomnica, który to posiada dogodny układ komunikacyjny oraz znajduje się w pobliżu miasta Głuszyca.

Na podstawie wyników analizy zasadności przystąpienia do sporządzenia miejscowego planu zagospodarowania przestrzennego oraz zgodności przewidywanych rozwiązań projektowych z ustaleniami studium oraz jego zmianą, Burmistrz uznaje za celowe opracowanie miejscowego planu zagospodarowania przestrzennego w zakresie przytoczonym powyżej.

PRZEWODNICZĄCY
Rady Miejskiej w Głuszycy
Grzegorz Milczarek
Grzegorz Milczarek

ANALIZA

zasadności przystąpienia oraz stopnia zgodności przewidywanych rozwiązań miejscowego planu zagospodarowania przestrzennego obszaru położonego w obrębie wsi Grzmiąca i Łomnica, gm. Głuszyca, z ustaleniami „Studium uwarunkowań i kierunków zagospodarowania przestrzennego miasta i gminy Głuszyca”

Przedkładany projekt uchwały o przystąpieniu do sporządzenia miejscowego planu zagospodarowania przestrzennego poprzedzony został analizą, o której mowa w art. 14 ust. 5 ustawy o planowaniu i zagospodarowaniu przestrzennym.

1. Analiza zasadności przystąpienia do planu.

W obszarze opracowania na obszarze działki 189/19 obręb Łomnica obowiązuje miejscowy plan zagospodarowania przestrzennego (uchwała nr XX/115/2008 z dnia 15 września 2008).

W ramach przeprowadzonej analizy ustalono, że przedmiotowy teren posiada następujące uwarunkowania:

- 1) obszar opracowania znajduje się w granicach Specjalnego Obszaru Ochrony Siedlisk Natura 2000 „Góry Kamienne” i Obszaru Specjalnej Ochrony Ptaków Natura 2000 „Sudety Wałbrzysko – Kamiennogórskie”;
- 2) działka posiada dostęp do drogi publicznej poprzez drogę wewnętrzną wydzieloną (w dz. nr 189/19) i ulicę Jeżynową (dz. nr 84) oraz drogę powiatową (dz. nr 102);
- 3) w bezpośrednim sąsiedztwie planu znajdują się tereny mieszkaniowe.

2. Analiza stopnia zgodności przewidywanych rozwiązań z ustaleniami Studium.

W studium uwarunkowań i kierunków zagospodarowania przestrzennego Miasta i Gminy Głuszyca, przyjętym Uchwałą Nr XII/129/99 Rady Miejskiej Głuszycy z dnia 30 grudnia 1999 r. teren objęty miejscowym planem zagospodarowania przestrzennego określony został, jako „teren strefy rolniczej (wyłączone z pod zabudowy użytki rolne I-IV kl., dopuszczalność zabudowy na użytkach rolnych od V kl. i nieużytkach)”.

3. Informacja o przygotowanych materiałach geodezyjnych.

Materiały geodezyjne, o których mowa w tytułowym artykule, zostały przygotowane w standardzie wynikającym z art.16 ust.1 ustawy j.w.

4. Niezbędny zakres prac planistycznych.

W odniesieniu do zasięgu przestrzennego niezbędny zakres prac planistycznych został określony w oparciu o analizy i rozpoznanie, o których mowa w ust. 1-3.

W odniesieniu do zakresu niezbędnych materiałów planistycznych ustalono, że powinno wystarczyć wykonanie materiałów wynikających z obowiązujących przepisów, gdyż na terenie objętym opracowaniem nie występują wyjątkowe uwarunkowania.

PRZEWODNICZĄCY
Rady Miejskiej w Głuszycy
Grzegorz Młczarek
Grzegorz Młczarek

Analiza stopnia zgodności przewidywanych rozwiązań miejscowego planu zagospodarowania przestrzennego z ustaleniami „Studium uwarunkowań i kierunków zagospodarowania przestrzennego Miasta i Gminy Głuszyca”

ZALĄCZNIK GRAFICZNY
do Załącznika nr 2
do Uchwały nr
XXXIV/238/2017
Rady Miejskiej w Głuszycy
Z dnia 28 lutego 2017 r.



Wyrys ze studium uwarunkowań i kierunków zagospodarowania przestrzennego Miasta i Gminy Głuszyca, Uchwała Nr XII/129/99 Rady Miejskiej Głuszycy z dnia 30 grudnia 1999 r.:

OZNACZENIA:



GRANICA OBSZARU
ANALIZOWANEGO