

Uchwała Nr XXVII/185/2016

**Rady Miejskiej
w Głuszczy**

z dnia 14 września 2016 r.

w sprawie zmiany granic i wielkości aglomeracji Walim

Na podstawie art. 18 ust. 2 pkt. 15 ustawy z 8 marca 1990 r. o samorządzie gminnym (t.j. Dz. U. z 2016 r., poz. 446), w związku z art. 43. ust. 2b ustawy z dnia 18 lipca 2001r.- Prawo wodne (Dz. U. z 2015 r., poz. 469 z późn. zm.) oraz rozporządzeniem Ministra Środowiska z dnia 22 lipca 2014 r. w sprawie sposobu wyznaczania obszaru i granic aglomeracji (Dz. U. z 2014 r., poz. 995), Rada Miejska w Głuszczy uchwała, co następuje:

§ 1. Opiniuje się pozytywnie zamiar zmiany wielkości aglomeracji Walim z oczyszczalnią ścieków w Jugowicach, ustanowionej Rozporządzeniem Wojewody Dolnośląskiego z dnia 31 maja 2007 r. (Dz. Urzędowy Woj. Dolnośląskiego, Nr 140, poz. 1834) o równoważnej liczbie mieszkańców 29 000, poprzez jej likwidację i wystąpienie do Sejmiku Województwa Dolnośląskiego o utworzenie nowej aglomeracji Walim.

§ 2. Zmianie ulegają granice i obszar nowotworzonej aglomeracji Walim z oczyszczalnią ścieków w Jugowicach. Zmianie ulega również równoważna liczba mieszkańców i wynosi 15 990 RLM. Zmiany uwzględnione zostały na uaktualnionej mapie w skali 1:25000, stanowiącej załącznik nr 1 do uchwały.

§ 3. Wykonanie uchwały powierza się Burmistrzowi Głuszczy.

§ 4. Uchwała wchodzi w życie z dniem podjęcia.

PRZEWODNICZĄCY
Rady Miejskiej w Głuszczy
Grzegorz Młuczarek
Grzegorz Młuczarek

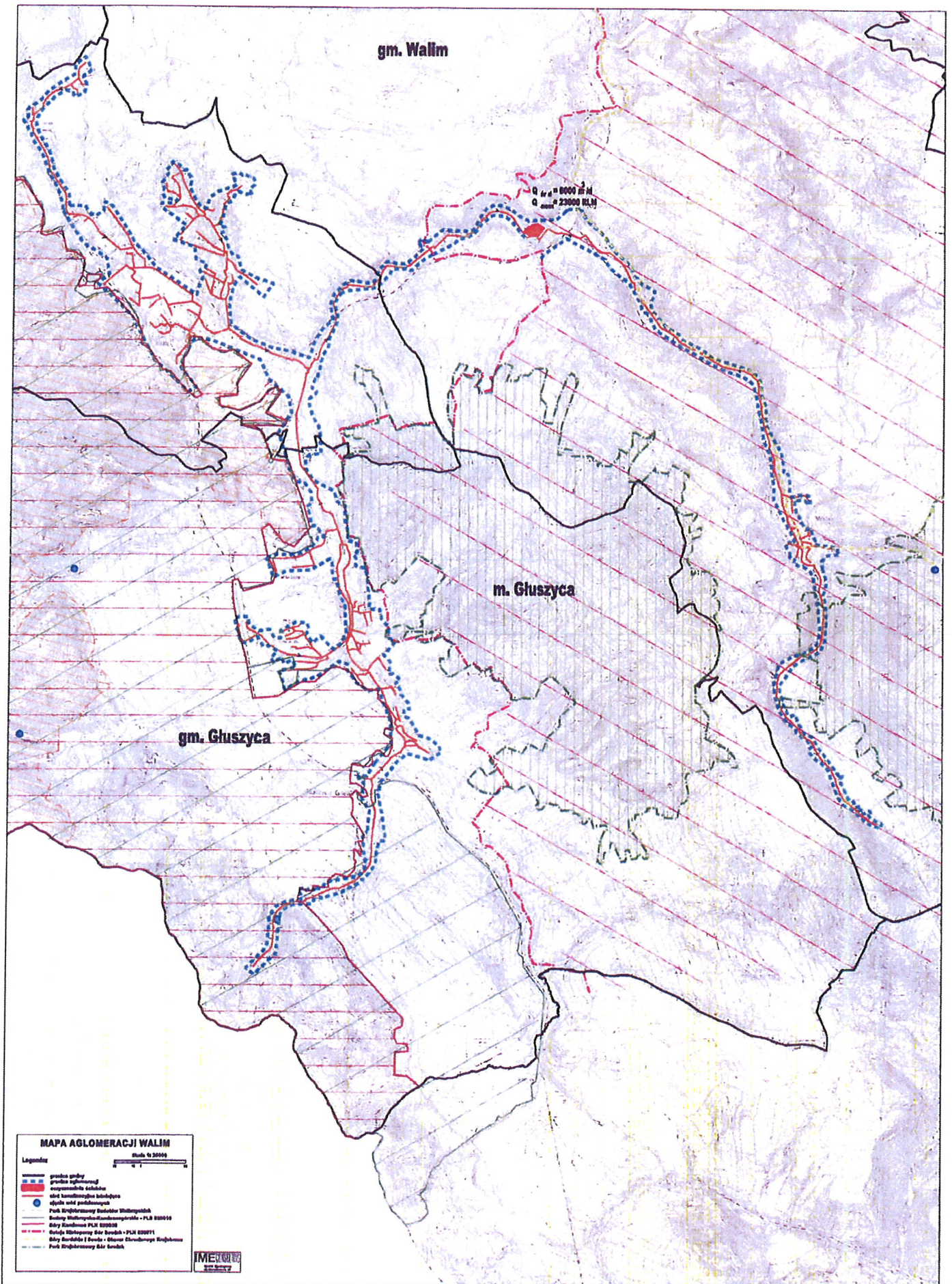
Uzasadnienie
do Uchwały Nr XXVII/185/2016
Rady Miejskiej
w Głuszycy
z dnia 14 września 2016 r.

W aktualnie obowiązującym KPOŚK Aglomeracja Walim posiada nr ID aglomeracji PLDO041, a ustalona liczba RLM Aglomeracji wynosi 29 000 i obejmuje 15 miejscowości: na terenie gminy Jedlina Zdrój: *Jedlina Zdrój*, gminy Walim: *Walim, Jugowice, Olszyniec, Zagórze Śląskie, Michałkowa, Niedźwiedzica, Glinno, Rzeczką* oraz gminy Głuszyca: *Głuszyca, Głuszyca Górna, Grzmiąca, Łomnica, Kolce, Sierpnica*. Aglomeracja posiada sieć kanalizacyjną o długości 63,77 km.

Z tego 63,77 km to kanały grawitacyjne. Sieć ta jest zlokalizowana w 7 z 15 miejscowości Aglomeracji Walim. Ponadto sieć kanalizacyjna współpracuje z oczyszczalnią ścieków o docelowej wydajności średniej dobowej 6 000 m³ /d. Aktualnie z systemu kanalizacji korzysta 12 621 mieszkańców stale przebywających na terenie Aglomeracji i przebywających tu czasowo (tj. ponad 3-miesiące), wg sprawozdania KPOŚK z 2013 r. Na dzień sporządzania niniejszego opracowania dokonano aktualizacji liczby osób korzystających z kanalizacji i wartość ta w rzeczywistości wynosi 13 871 Mk. Na terenie Aglomeracji powstają ścieki przemysłowe w ilości 13 dm³ /rok w miejscowościach: Walim, Jugowice oraz Jedlina Zdrój. Ładunek BZT5 tych ścieków przeliczony na RLM wynosi 473. Na terenie Aglomeracji jest zarejestrowanych 236 miejsc noclegowych. To oznacza, że **wskaźnik RLM odprowadzających ścieki w aglomeracji w stosunku do RLM aktualnej aglomeracji wynosi: $(13871 + 473 + 236)/29\ 000 = 50,28\%$** . W tej chwili jest już wiadomym, że uwzględnienie faktycznej liczby rezydujących mieszkańców oraz rozwój aglomeracji nie nadąża za stopniem skanalizowania, jaki był zakładany na 2015 rok w czasie ustanawiania aglomeracji o wielkości 29 000 RLM. Aktualnie aglomerację tę zaliczono do pierwszej grupy KPOŚK, a z uwagi na jej wielkość w przedziale powyżej 10 000 RLM podlega ona rygorowi osiągnięcia do końca 2015 r. wskaźnika korzystających z systemu kanalizacyjnego na poziomie niemal stuprocentowego przyłączenia deklarowanej liczby RLM aglomeracji. Zgodnie z przedstawionym w Projekcie Planu Aglomeracji wartość wskaźnika korzystających z sieci kanalizacyjnej po 31 grudnia 2015 r. w nowozdefiniowanej Aglomeracji Walim wyniesie **92%**. Proponowana zmiana polega na zmniejszeniu wielkości aglomeracji do **15 990 RLM**. Oczyszczalnią obsługującą tę nową aglomerację pozostałaby

dotychczasowa oczyszczalnia w Jugowicach o nominalnej wydajności 23 000 RLM, która spełnia wymagania Dyrektywy UE dotyczącej oczyszczania ścieków komunalnych (91/271/EWG) dla oczyszczalni tej wielkości.

PRZEWODNICZĄCY
Rady Miejskiej w Głuszycy
Grzegorz Mitczarek
Grzegorz Mitczarek



PRZEWODNICZĄCY
Rady Miejskiej w Gluszycy
Grzegorz Milczarek
Grzegorz Milczarek