

**Uchwała Nr XLI/283/2017**  
**Rady Miejskiej**  
**w Głuszczy**

z dnia 26 września 2017 r.

**w sprawie przystąpienia do sporządzenia zmiany miejscowego planu zagospodarowania przestrzennego dla miasta i gminy Głuszczyca w granicach działki ewidencyjnej nr 127/1**

*Na podstawie art. 18 ust. 2 pkt 15 ustawy z dnia 8 marca 1990 roku o samorządzie gminnym (Dz. U. z 2016 r., poz. 446 z późn. zm.) oraz art. 14 ust. 1 ustawy z dnia 27 marca 2003 roku o planowaniu i zagospodarowaniu przestrzennym (t.j. Dz. U. z 2017 r. poz. 1073) Rada Miejska w Głuszczy uchwala, co następuje:*

**§1.** Przystępuje się do sporządzenia zmiany miejscowego planu zagospodarowania przestrzennego dla obszaru w rejonie działki ewidencyjnej nr 127/1 przy ul. Leśnej.

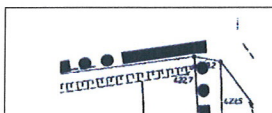
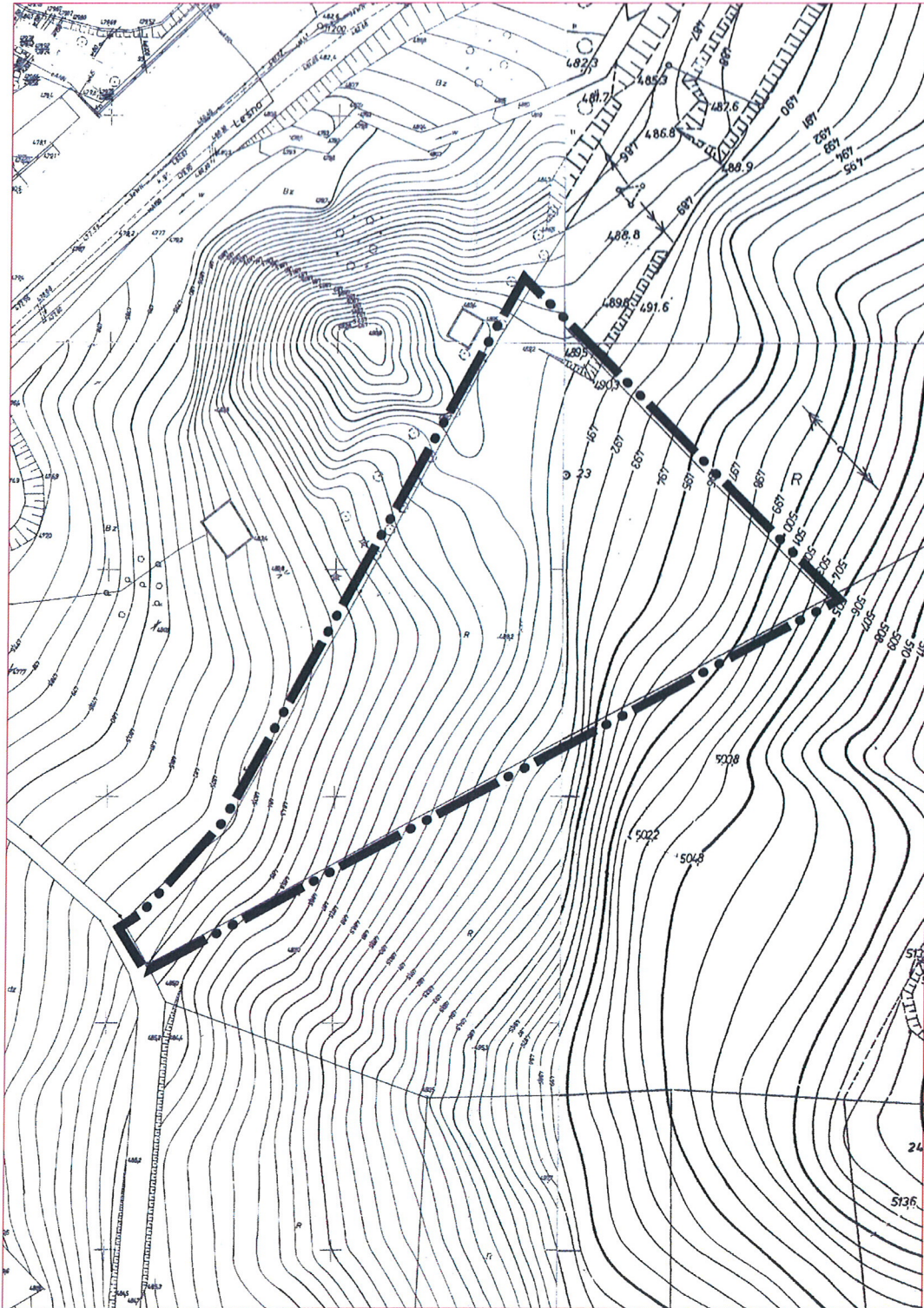
**§2.** Integralną częścią niniejszej uchwały jest załącznik graficzny nr 1, przedstawiający granice obszaru objętego planem.

**§3.** Zakres ustaleń zmiany planu miejscowego określa się zgodnie z art. 15 ust 1 i 2 ustawy o planowaniu i zagospodarowaniu przestrzennym oraz stosownie do obszaru opracowania.

**§4.** Wykonanie uchwały powierza się Burmistrzowi Głuszczy.

**§5.** Uchwała wchodzi w życie z dniem podjęcia.

**PRZEWODNICZĄCY**  
Rady Miejskiej w Głuszczy  
*Grzegorz Milczar*  
Grzegorz Milczar



GRANICE OBSZARU OBJĘTEGO NINIEJSZĄ UCHWAŁĄ



**Uzasadnienie**  
**do Uchwały Nr XLI/283/2017**  
**Rady Miejskiej**  
**w Głuszycy**  
**z dnia 26 września 2017 r.**

Do sporządzenia zmiany miejscowego planu zagospodarowania przestrzennego w rejonie działki nr 127/1, przystępuje się ze względu na potrzebę zmiany zapisów planu uchwalonego uchwałą LXXV/297/2014 Rady Miejskiej w Głuszycy z dnia 20 października 2014 r. (Dz. U. woj. dolnośląskiego poz. 5011 z 24 listopada 2014 r ) obejmującego teren przeznaczony w obowiązującym planie pod tereny zabudowy mieszkaniowej jednorodzinnej oznaczony symbolem B-MN1.5., w zakresie m. in.:

- 1) wprowadzenia przeznaczenia uzupełniającego związanego z produkcją - usługami tartaczynymi;
  - 2) zmiany geometrii dachu dla budynków pomocniczych;
  - 3) dopuszczenia pokryć dachowych z gontu oraz blachy trapezowej;
  - 4) korekty przebiegu linii zabudowy w zakresie budynku socjalno - biurowego.
- Projektowane zagospodarowanie terenów jest zgodne z ustaleniami studium.

Na podstawie wyników analizy zasadności przystąpienia do sporządzenia zmiany miejscowego planu zagospodarowania przestrzennego oraz zgodności przewidywanych rozwiązań projektowych z ustaleniami studium, Burmistrz uznaje za celowe opracowanie zmiany miejscowego planu zagospodarowania przestrzennego dla miasta Głuszyca.

**PRZEWODNICZĄCY**  
Rady Miejskiej w Głuszycy  
*Grzegorz Milczar*  
**Grzegorz Milczar**

## ANALIZA

zasadności przystąpienia oraz stopnia zgodności przewidywanych rozwiązań zmiany miejscowego planu zagospodarowania przestrzennego dla miasta Głuszyca z ustaleniami „Studium uwarunkowań i kierunków zagospodarowania przestrzennego Miasta i Gminy Głuszyca”

Przedkładany projekt uchwały o przystąpieniu do sporządzenia zmiany planu zagospodarowania przestrzennego poprzedzony został analizą, o której mowa w art. 14 ust. 5 ustawy o planowaniu i zagospodarowaniu przestrzennym.

Analiza zasadności przystąpienia do zmiany planu:

Obecnie obowiązująca zmiana miejscowego planu zagospodarowania przestrzennego dla miasta i gminy Głuszyca w rejonie działki ewidencyjnej nr 127/1 uchwalona została uchwałą LXXV/297/2014 Rady Miejskiej w Głuszycy z dnia 20 października 2014 r. i obejmuje teren przeznaczony w obowiązującym planie pod tereny zabudowy mieszkaniowej jednorodzinnej (B-MN1.5) W ramach przeprowadzonej analizy ustalono, że przedmiotowy teren posiada następujące uwarunkowania:

- 1) w obszarze opracowania znajdują się budynki,
- 2) na niewielkim fragmencie działki znajdują się drzewa o charakterze pomników przyrody,
- 3) w sąsiedztwie obszaru opracowania znajduje się sieć elektroenergetyczne średniego napięcia,
- 4) działka posiada służebność przejazdu poprzez fragment działki nr 101/1,
- 5) w bezpośrednim sąsiedztwie znajdują się tereny usług publicznych oraz tereny zabudowy mieszkaniowej.

Analiza stopnia zgodności przewidywanych rozwiązań z ustaleniami Studium.

W studium uwarunkowań i kierunków zagospodarowania przestrzennego Miasta i Gminy Głuszyca, przyjętym Uchwałą Nr XII/129/99 Rady Miejskiej Głuszycy z dnia 30 grudnia 1999 r. ze zmianą. Teren objęty zmianą miejscowego planu zagospodarowania przestrzennego określony został, jako:

- 1) teren strefy miejskiego zagospodarowania zarówno istniejącego jak i projektowanego,
- 2) obszar chronionego krajobrazu i parku krajobrazowego.

Informacja o przygotowanych materiałach geodezyjnych.

Materiały geodezyjne, o których mowa w tytułowym artykule, zostały przygotowane w standardzie wynikającym z art.16 ust.1 ustawy j.w.

Niezbędny zakres prac planistycznych.

W odniesieniu do zasięgu przestrzennego niezbędny zakres prac planistycznych został określony w oparciu o analizy i rozpoznanie, o których mowa w ust. 1-3.

W odniesieniu do zakresu niezbędnych materiałów planistycznych ustalono, że powinno wystarczyć wykonanie materiałów wynikających z obowiązujących przepisów, gdyż na terenie objętym opracowaniem nie występują wyjątkowe uwarunkowania.

W odniesieniu do niezbędnego zakresu ustaleń zmiany planu ustalono, że będzie on wyczerpywał (w możliwym, ze względu na uwarunkowania, stopniu) problematykę określoną w art. 15 ust. 2 ustawy o planowaniu i zagospodarowaniu przestrzennym. Nie wykluczono natomiast uwzględnienia elementów wymienionych w art. 15 ust. 3 cytowanej ustawy.

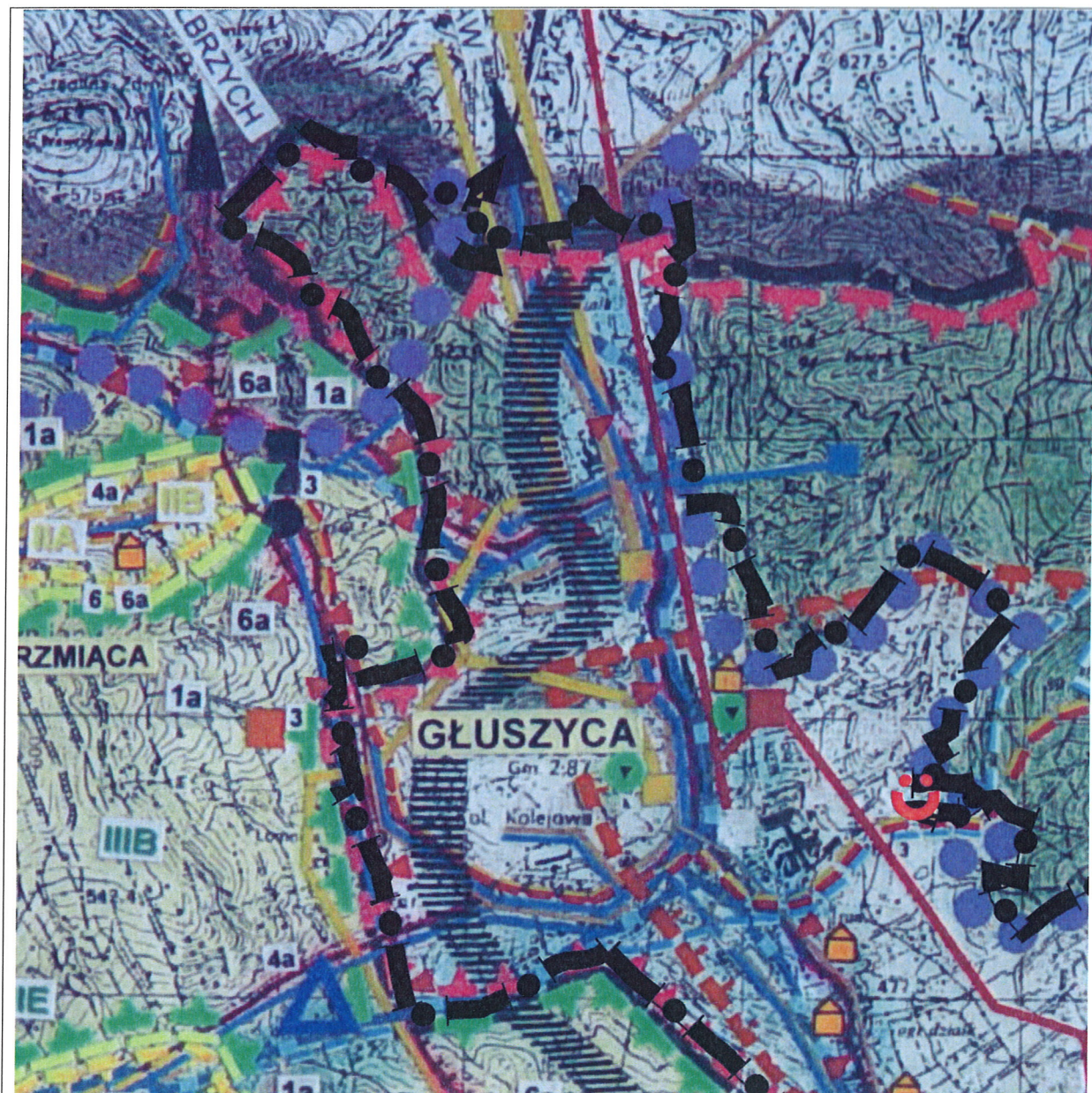
Między innymi dla umożliwienia wprowadzenia tej problematyki – co może wyniknąć w trakcie prac planistycznych – zakres ustaleń planu nie został określony w omawianej uchwale. Nie przewiduje tego art. 14 cytowanej ustawy.

**PRZEWODNICZĄCY**  
Rady Miejskiej w Głuszycy  
*Grzegorz Milczarek*  
**Grzegorz Milczarek**



Analiza stopnia zgodności przewidywanych rozwiązań miejscowego planu zagospodarowania przestrzennego z ustaleniami „Studium uwarunkowań i kierunków zagospodarowania przestrzennego Miasta i Gminy Głuszyca”

ZALĄCZNIK GRAFICZNY  
do Załącznika nr 3  
do Uchwały nr XLI/283/2017  
Rady Miejskiej w Głuszycy  
z dnia 26 września 2017 r.



Wyrys ze studium uwarunkowań i kierunków zagospodarowania przestrzennego Miasta i Gminy Głuszyca, Uchwała Nr XII/129/99 Rady Miejskiej Głuszycy z dnia 30 grudnia 1999 r.:

OZNACZENIA:



GRANICA OBSZARU  
ANALIZOWANEGO